

❖❖ ข้อมูลภูมิปัญญาท้องถิ่น/ปราชญ์ชาวบ้าน ของตำบลบ้านพลวง ❖❖

❖❖ ภูมิปัญญาท้องถิ่น ด้านการแพทย์แผนไทย ❖❖

หมอเป่า เป็นภูมิปัญญาการแพทย์พื้นบ้านที่รักษาโรคด้วยการเป่าคาถา ซึ่งสืบทอดความรู้มาจากบรรพบุรุษ และโรคที่เชื่อว่าสามารถรักษาได้ ส่วนใหญ่เป็นโรคผิวหนัง ได้แก่ แผลสัตว์กัด แผลไฟไหม้ น้ำร้อนลวก แผลเรื้อรัง/งูสวัด บ้างก็ต่อยอดเพิ่มเติมว่าสามารถรักษาแผลเรื้อรัง มะเร็งที่ผิวหนัง รวมถึงเป่ากระดูกที่หักให้เชื่อมติดกันก็มี

จะเห็นว่าหมอเป่ามีการรักษาทั้งทางกาย (biological) คือ การพ่นไม่ว่าจะเป็นน้ำมันต์ ข้าวสาร น้ำ หรือเหล้าขาวตรงตำแหน่งที่มีอาการ เปรียบเสมือนยาที่หมอที่โรงพยาบาลจ่ายกลับให้ไปกินที่บ้าน และทางจิตวิญญาณ (spiritual) คือ การอาศัยอำนาจของสิ่งศักดิ์สิทธิ์และการเป่าคาถารักษาคนป่วย เพราะคนป่วยและญาติอาจมีความเชื่อเกี่ยวกับกลไกการเกิดโรคที่ต่างออกไปจากหมอที่โรงพยาบาล เช่น เคราะห์กรรม หรือโดนของมา

ทำให้ทุกฝ่ายสบายใจมากขึ้น จึงเป็นการรักษาทางด้านจิตใจและครอบครัว (psychological-social) ร่วมกันไปด้วย

หมอยาสมุนไพร คือ ผู้ที่มีความรู้ความสามารถในการใช้สมุนไพรรักษาโรคหรือส่งเสริมและดูแลสุขภาพ โดยใช้กรรมวิธีตามภูมิปัญญาพื้นบ้านที่ได้รับสืบทอดมาทั้งนี้อาจมีการพัฒนาคุณภาพการบริการเพื่อความสะอาดและปลอดภัย โดย สมุนไพร หมายถึง พืช สัตว์ จุลชีพ และธาตุวัตถุ

หมอดำแย ในสมัยก่อน คือผู้ที่มีความชำนาญในการดูแลสุขภาพในกลุ่มหญิงตั้งแต่ก่อนตั้งครรภ์ าระยะตั้งครรภ์ระยะคลอด และการดูแลช่วงหลังคลอด รวมถึงการดูแลสุขภาพในกลุ่มเด็กทารก แม้ในปัจจุบันหมอดำแยจะไม่ได้มีบทบาทในการดูแลหญิงตั้งครรภ์แล้วเนื่องจากการแพทย์สมัยใหม่ มีประสิทธิภาพและความปลอดภัยมากกว่า แต่องค์ความรู้ต่างๆของหมอดำแยยังพบอยู่บ้างในชุมชน

หมอรักษาสัตว์พิษกัด คือ ผู้ที่มีความชำนาญในการดูแลรักษาอาการเจ็บป่วยที่เกิดจากสัตว์เช่น งู ต่อ แตน ผึ้ง ตะขาบ แมงป่อง แมงมุม เป็นต้น

หมอฟีริกรรม คือ ผู้ที่มีประสบการณ์รักษาโรคจากเหตุการณ์หรือประสบการณ์เฉพาะเป็นไปตามความเชื่อและศรัทธาของมนุษย์ ซึ่งอาจเกี่ยวข้องกับอำนาจเหนือธรรมชาติ เช่น ผี สิ่งศักดิ์สิทธิ์ และพลังจิต เป็นต้นเพื่อบำบัดดูแลสภาพร่างกายและจิตใจ

❖❖ ข้อมูลภูมิปัญญาท้องถิ่น/ปราชญ์ชาวบ้าน ของตำบลบ้านพลวง ❖❖

❖❖ ภูมิปัญญาท้องถิ่น ด้านเกษตรกรรม ❖❖

หมอตอนหมู คือผู้มีความรู้ในการตัดลูกอ๊อดหรือการทำลายลูกอ๊อดที่จมน้ำไม่สามารถทำงานได้ หรือการทำให้อ๊อดค่อยๆ ฝ่อลีบ โดยการทำให้เส้นเลือดที่ไปหล่อเลี้ยงลูกอ๊อดที่ติดต้นจะส่งเลือดไปเลี้ยงไม่ได้หรือการดันอ๊อดเข้าไปอยู่ในช่องท้องทำให้ไม่สามารถผลิตเชื้ออสุจิได้ เพื่อที่จะกำจัดกลิ่นเนื้อสุกรเพศผู้และสามารถเลี้ยงสุกรเพศผู้กับเพศเมียในคอกเดียวกันได้

❖❖ ภูมิปัญญาท้องถิ่น ด้านหัตถกรรม ❖❖

ช่างไม้ ช่างไม้ในชุมชนมีบทบาทในการสร้างบ้านเรือน วัสดุอุปกรณ์ในการดำรงชีวิต วัสดุต่างๆ ในการประกอบอาชีพในครัวเรือน ความรู้ในงานช่างไม้จึงถูกสืบทอดมาจากรุ่นสู่รุ่น

ช่างจักสาน เป็นบุคคลที่มีความรู้ในงานหัตถกรรมอย่างหนึ่ง และนับเป็นงานศิลปะประเภททัศนศิลป์ได้ด้วย การจักสานเป็นการนำวัสดุขนาดเล็กและยาว มาขัด หรือสาน กันจนเป็นชิ้นงาน เช่น เสื่อ หรือภาชนะอื่นๆ เช่น ตะกร้า เข่ง หรือของใช้อื่นๆ ในครัวเรือน

ช่างทอผ้าไหม ผ้าพื้นเมือง ผู้มีความรู้ด้านหัตถกรรมการทอผ้าไหมที่สืบทอดจากบรรพบุรุษและมีพัฒนาการจนกลายเป็นเอกลักษณ์เฉพาะที่ทำให้ผ้าของจังหวัดสุรินทร์มีความสวยงาม วิจิตร ประณีต และมีประโยชน์ใช้สอย เป็นงานหัตถศิลป์ที่ดำรงไว้ซึ่งเอกลักษณ์จังหวัดสุรินทร์

ช่างตีเหล็ก คือบุคคลที่มีความรู้เกี่ยวกับเหล็ก ที่สร้างวัตถุจากเหล็กหรือเหล็กกล้าตัดโดยการกดอยู่ (forge) โลหะ ใช้เครื่องมือเพื่อทุบ งอและตัด ช่างตีเหล็กผลิตวัตถุ เช่น มีด จอบ เสียม เคียว คราด

❖❖ ภูมิปัญญาท้องถิ่น ด้านศิลปกรรม ❖❖

หมอเพลง ผู้มีความรู้ด้านการขับร้องเพลงพื้นถิ่น ถือว่าเป็นกิจกรรมด้านความเชื่อและนันทนาการของคนในสมัยก่อน เช่น ขับร้องเพลงกันตรึม

❖❖ ภูมิปัญญาท้องถิ่น ด้านอื่นๆ ❖❖

อาหารพื้นถิ่น ชาวบ้านพลวงได้รับสืบทอดความรู้และภูมิปัญญาด้านอาหารมาจากบรรพบุรุษ ที่มีเอกลักษณ์ หากทานได้เฉพาะถิ่นเช่น แกงกะทิ แกงส้ม เนื้อย่าง ขนมหวาน ขนมหันเตรียม ขนมนางเล็ด **ขนมโก๋** เบาะปะโธล ขนมนีล แกงกล้วย ละแวกะตาม (แกงปู) ต้มปลาชิวยอดหวาย



บริบทชุมชน

ประวัติศาสตร์ชุมชนบ้านพลวง

ประวัติความศาสตร์ชุมชนบ้านพลวง เดิมทีในอดีตพื้นที่บริเวณที่ตั้งบ้านพลวงเป็นพื้นที่ป่ารกทึบมีสัตว์ป่าน้อยใหญ่หลายชนิดอาศัยอยู่ และเป็นพื้นที่ที่มีความอุดมสมบูรณ์ เหมาะแก่การดำรงชีวิตอย่างยิ่ง โดยประกอบด้วย แหล่งน้ำเป็นหนองน้ำขนาดใหญ่ (ปัจจุบันชื่อ หนองถนนหัก) มีป่าไม้ที่อุดมสมบูรณ์ ลักษณะภูมิประเทศเป็นที่สูงที่จะสร้างที่อยู่อาศัย และมีที่ลุ่มเหมาะแก่การทำเกษตรเลี้ยงชีพ เมื่อภูมิประเทศเหมาะสม ความอุดมสมบูรณ์มีพร้อม จึงมีผู้คนเข้ามาจับจองตั้งถิ่นฐานบริเวณนี้ บุคคลที่เข้ามาตั้งบ้านเรือนในบริเวณนี้คนแรกคือ ครอบครัวของคุณดาอินทร์ คุณยายเปา ซึ่งดาอินทร์ได้ทำพิธีขอที่อยู่จากเจ้าที่เจ้าป่าโดยการนำเครื่องสังเวยพลู หมาก 2 คำ , บุหรี่ 1 มวน , กล้วยดอกไม้ 5 กล้วย , ธูป 3 ดอก , เทียน 2 เล่ม , อาหารคาวหวาน โดยวางบนนั่งร้านซึ่งสูงจากพื้นดินประมาณ 1 คืบ ถ้าเจ้าป่าอนุญาตให้มาตั้งบ้านเรือนอาศัยอยู่ในบริเวณนี้ได้ ภายใน 3 วัน ของสังเวยทุกอย่างต้องอยู่ครบ แต่ถ้าเจ้าป่าไม่อนุญาตให้มาตั้งบ้านเรือนอาศัยอยู่ในบริเวณนี้ ภายใน 3 วันของสังเวยทุกอย่างต้องหายไปหมด หลังจากทำพิธีครบ 3 วันปรากฏว่าเครื่องสังเวยทุกอย่างยังอยู่ครบ ดังนั้นดาอินทร์จึงเชื่อว่าเจ้าป่าได้อนุญาตให้มาอาศัยอยู่ที่แห่งนี้ได้ จึงได้ทำการถากถางพื้นที่เพื่อสร้างบ้าน และพื้นที่เพื่อทำนา ต่อมาครอบครัวดาเลือก ยายสวาย เห็นว่าดาอินทร์และครอบครัวสามารถอาศัยอยู่ได้จึงได้อพยพเข้ามาสร้างบ้านเรือนอยู่ด้วย และครอบครัวอื่นก็ได้อพยพเข้ามาเพิ่มขึ้นเรื่อยๆ เมื่อมีผู้คนเข้ามาอาศัยเพิ่มมากขึ้น สัตว์ป่า ต้นไม้ก็เริ่มที่จะลดน้อยลงไปและเมื่อเข้าไปในป่าก็ไม่ได้พบปราสาทหิน เมื่อเข้าไปในปราสาทพบรูปของเด็กขี่ช้าง จึงมีคนเล่าว่านี่คือปราสาทของนางผมหอม เรื่องของนางผมหอมนั้นมีอยู่ว่า “มีผู้หญิงเข้าไปขุดมันป่าเมื่อสายหนอยได้ยินเสียงฟ้าร้องเลยชวนเพื่อนเทน้ำทิ้งเตี่ยวฝนก็ตก แต่แล้วฝนก็ไม่ตกลงมา จึงหิวน้ำพอลเพื่อนเติมน้ำเพื่อกินน้ำให้ จึงไปเห็นเหยี่ยวข้างด้วยความกระหายจึงได้ตีเมียข้างเพื่อประทังชีวิต พอกลับบ้านกลับพบว่าตนตั้งท้อง เมื่อคลอดออกมาเป็นเด็กผู้หญิง พอโตขึ้นเด็กคนนี้ก็ถูกเพื่อนล้อว่าเป็นเด็กไม่มีพ่อจึงได้กลับมาถามแม่ว่าพ่อหนูเป็นใคร แม่จึงบอกว่าพ่อของหนูชื่อ พญาข้างขาว พอรู้ว่าพ่อของตนชื่อพญาข้างขาว ด้วยความอยากมีพ่อเหมือนคนอื่นจึงบอกกับแม่ว่าจะออกตามหาพ่อ แล้วได้เดินเข้าป่าเพื่อตามหาพ่อที่ชื่อพญาข้างขาว หลังจากที่ได้เดินอยู่ในป่าหลายวันพบเจอสัตว์น้อยสัตว์ใหญ่ก็ถ้ามมาเรื่อย จนกระทั่งมาพบโขลงช้างป่าโขลงหนึ่ง จึงได้ถามหาพญาข้างขาว จนพบและได้ยกมือไหว้แล้วเรียกว่าพ่อ พญาข้างขาวได้เสียชีวิตว่าเป็นลูกสาวตนจริงจึงวางรัดแล้วแกลงไปมาช่วยขาไม่ให้หลุด หากไม่หลุดไปไหนก็คือลูกของตน หลังจากเสียชีวิตเสร็จก็พบว่าเด็กหญิงคนนี้เป็นลูกของตนจึงพาลูกมาอาศัยอยู่ปราสาทแห่งนี้ พร้อมทั้งได้ขุดสระล้อมรอบปราสาทให้ลูกได้เล่นน้ำ ในแต่ละวันพญาข้างขาวจะออกไปหาอาหาร และจะกลับมาพร้อมดอกไม้เพื่อนำมาอบผมให้ลูกทุกวัน จนทำให้ผมของลูกสาวส่งกลิ่นหอมตลอดเวลา อยู่มาวันหนึ่งมีนายพรานมาล่าสัตว์พบเห็นเข้า จึงกลับไปบอกพระราชว่าพบผู้หญิงในป่ามีเส้นผมที่หอมตลอดเวลา พระราชจึงให้นายพรานไปนำตัวนางผมหอมมาให้ เมื่อพญาข้างขาวกลับมาปราสาทไม่พบลูกสาวจึงได้หลายยอดปราสาทให้เหลือเอาไว้เพียงฐานล่างของปราสาทเท่านั้น แล้วออกตามหาบุตรสาวของตน จนเดินทางมาถึงพระราชวังแต่ด้วยระยะทางที่ไกล และไม่ได้กินอะไรมาตลอดทางด้วยความเป็นห่วงลูกพญาข้างขาวกระหายน้ำมาก พร้อมทั้งร้องเรียกลูกจนตาย ก่อนตายได้บอกให้ลูกเอาระดุกของตนไปทำไม้เหยียบทุกท่อน และนางผมหอมก็ได้ทำตามไม่นานนางผมหอมก็ได้ตายตามพญาข้างขาวไป” นี่ก็เป็นตำนานที่เล่าสืบต่อกันมาเกี่ยวกับปราสาทที่พบจนถึงปัจจุบัน

หลังจากที่มีผู้คนเข้ามาตั้งบ้านเรือนรวมกันมากขึ้นจึงได้มีการตั้งชื่อหมู่บ้านขึ้น ในปี พ.ศ. 2321 ในราชสมัยพระเจ้าตากสินมหาราช หลังจากเสียกรุงศรีอยุธยาครั้งที่ 2 ประมาณ 10 ปี โดยใช้ชื่อว่า “บ้านพลวง” สาเหตุที่ตั้งชื่อบ้านพลวงเนื่องมาจาก หนองน้ำขนาดใหญ่ (ปัจจุบันชื่อ หนองถนนหัก) มีพืชน้ำชนิดหนึ่งคล้ายต้นกกขึ้นเป็นจำนวนมาก ชาวบ้านเรียกว่าต้นพลวง เป็นภาษาพื้นบ้าน (ภาคกลางเรียก ต้นแห้ว) จึงทำให้ตัดสินใจตั้งชื่อหมู่บ้านว่า บ้านพลวง จนถึงปัจจุบัน ในช่วงแรกของการก่อตั้งหมู่บ้าน บ้านพลวง หมู่ที่ 5 อยู่พื้นที่ของตำบลกั้งแอน อำเภอปราสาท จังหวัดสุรินทร์ ใน

ปี พ.ศ. 2530 เมื่อประชากรเพิ่มมากขึ้นจึงได้แยกหมู่บ้านออกเป็นบ้านพลวงใต้หมู่ที่ 13 ตำบลก้งแอน อำเภอบราสาท จังหวัดสุรินทร์ และในปี พ.ศ. 2534 ด้วยพื้นที่หมู่บ้านในตำบลก้งแอนมีจำนวนมากขึ้น จึงได้แยกการปกครองออกมาเป็น ตำบลบ้านพลวง รวมหมู่บ้านใกล้เคียงกันทั้งสิ้น 11 หมู่บ้าน มีบ้านพลวง หมู่ที่ 1 และบ้านพลวงใต้ หมู่ที่ 2 จนกระทั่งในปี พ.ศ. 2547 บ้านพลวง หมู่ที่ 1 ได้แยกหมู่บ้านออกอีกหนึ่งหมู่ คือ บ้านหนองพลวง หมู่ที่ 14 จนถึงปัจจุบัน

3.2 บริบทชุมชนบ้านพลวง

3.2.1 ข้อมูลด้านที่ตั้งอาณาเขตชุมชน

1) แผนที่อาณาเขตที่ตั้งหมู่บ้านและชุมชนใกล้เคียง



2) ที่ตั้งและอาณาเขตของบ้านพลวง มีดังนี้

ทิศเหนือ	จรดกับบ้านกุ่มพะเนียง หมู่ที่ 12 ตำบลบ้านพลวง อำเภอบราสาท จังหวัดสุรินทร์
ทิศใต้	จรดกับตำบลหนองใหญ่ อำเภอบราสาท จังหวัดสุรินทร์
ทิศตะวันออก	จรดกับกิ่งงาน หมู่ที่ 3 ตำบลบ้านพลวง อำเภอบราสาท จังหวัดสุรินทร์
ทิศตะวันตก	จรดกับตำบลโคกสะอาด , ตำบลปรือ อำเภอบราสาท จังหวัดสุรินทร์

3) ลักษณะทางภูมิศาสตร์

ลักษณะทางภูมิศาสตร์ของบ้านพลวง พื้นที่ในการตั้งที่อยู่อาศัยตามภูมิศาสตร์เป็นลักษณะที่สูงน้ำท่วมไม่ถึง ทิศตะวันตกเป็นพื้นที่ป่าชุมชน (ป่าหนองยะหัต) ที่ชาวบ้านสามารถใช้ประโยชน์ ทั้งทางด้านอาหารที่มีตามธรรมชาติ เช่น เห็ด

พืชผักต่างๆ ผลไม้ เป็นต้น รวมถึงการใช้ประโยชน์จากไม้ในป่านำมาทำเป็นฟืนในการหุงหาอาหารได้ และเป็นที่เลี้ยงสัตว์ประเภท โค กระบือ ทิศตะวันออก ทิศเหนือ และทิศใต้ของหมู่บ้าน เป็นที่ราบลุ่มมีแหล่งน้ำ เหมาะแก่การเพาะปลูกทำ การเกษตร ประชากรส่วนใหญ่ในชุมชนใช้เงินจับที่ในการทำนา ปลูกผัก และเลี้ยงสัตว์

4) แผนที่หมู่บ้านพลวง (โครงสร้างพื้นฐาน)

(1) สัญลักษณ์ลักษณะประกอบแผนที่



ปราสาทบ้านพลวง



โรงเรียนบ้านพลวง



- 1. หนองถนนหัก
- 2. หนองละเบิก
- 3. หนองพลวง



วัดปราสาทวาริบุญจร



ศาลากลางหมู่บ้าน



ค้าอาหาร



หลังคาเรือน หมู่ที่ 1



หลังคาเรือน หมู่ที่ 2

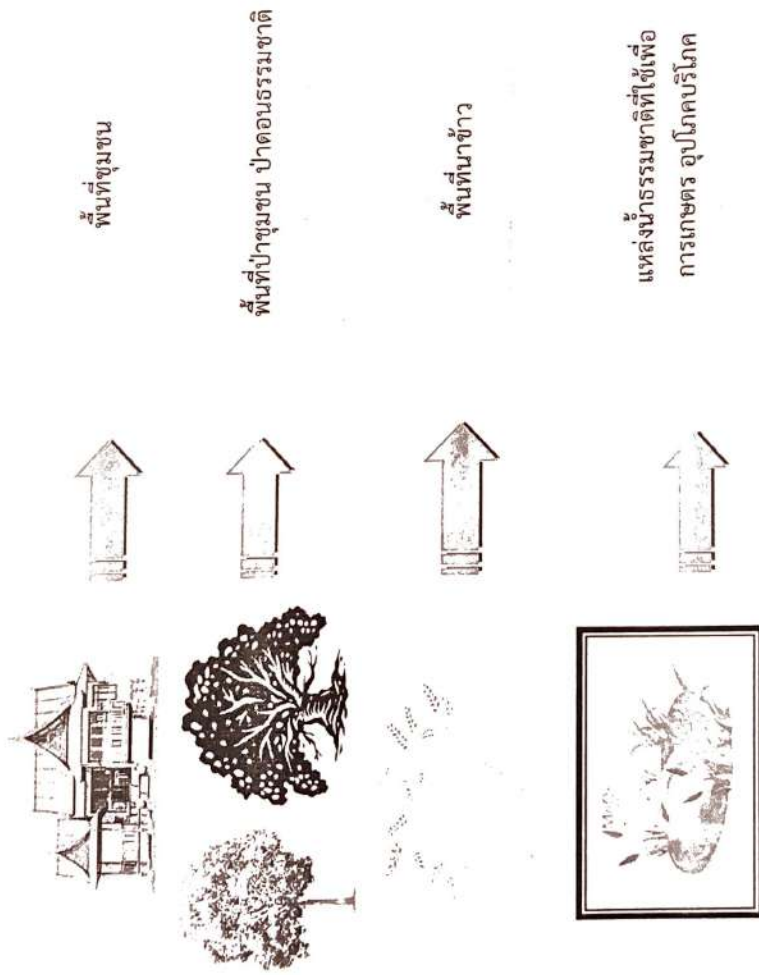


หลังคาเรือน หมู่ที่ 3

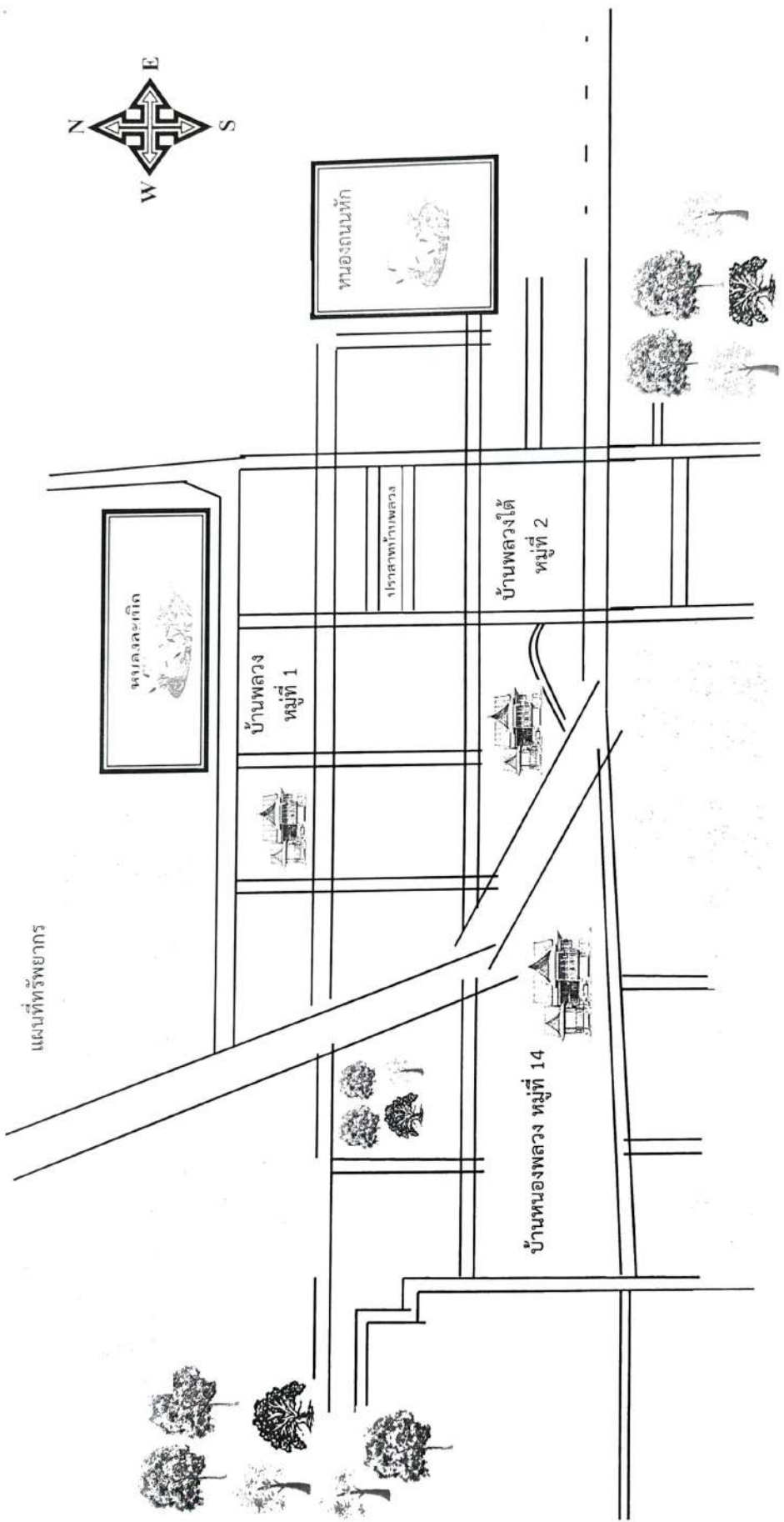
(2) แผนที่ชุมชนหมู่บ้านพลวง

3.2.2 แผนผังด้านทรัพยากร

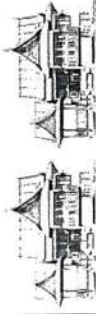
1) ภาพแสดงตัวอย่างประกอบแผนผังทรัพยากร



แผนที่ทรัพยากร



แผนที่ด้านตำบลบ้านพลวง



พื้นที่สูง ป่าชุมชน ป่าดอน
ธรรมชาติ ใช้ประโยชน์ด้าน
อาหาร เลี้ยงสัตว์

พื้นที่แหล่งชุมชนที่อยู่อาศัย

พื้นที่ราบเป็นแหล่งเพาะ
ปลูกพืชพันธุ์การเกษตร
(ข้าว, ผักชนิดต่างๆ)



ที่ลุ่มแหล่งน้ำใช้ประโยชน์
เพาะปลูก เลี้ยงสัตว์ อุปโภค
บริโภค