



รายงานผล
การติดตามและประเมินผลแผนพัฒนาท้องถิ่น
ประจำปีงบประมาณ พ.ศ. ๒๕๖๗

องค์การบริหารส่วนตำบลบ้านพลวง
อำเภอปราสาทจังหวัดสุรินทร์



รายงานผล
การติดตามและประเมินผลแผนพัฒนาท้องถิ่น
ประจำปีงบประมาณ พ.ศ. ๒๕๖๗

องค์การบริหารส่วนตำบลบ้านพลวง
อำเภอปราสาทจังหวัดสุรินทร์

คำนำ

ด้วยระเบียบกระทรวงมหาดไทย ว่าด้วยการจัดทำแผนพัฒนาขององค์กรปกครองส่วนท้องถิ่น พ.ศ.๒๕๔๘ หมวด ๖ ข้อ ๒๙ และระเบียบกระทรวงมหาดไทย ว่าด้วยการจัดทำแผนพัฒนาขององค์กรปกครองส่วนท้องถิ่น ข้อ ๑๓ และ ข้อ ๑๔ (ฉบับที่ ๓) พ.ศ. ๒๕๖๑ ได้กำหนดให้มีการดำเนินการติดตามและประเมินผลแผนพัฒนาขององค์กรปกครองส่วนท้องถิ่น โดยคณะกรรมการติดตามและประเมินแผนพัฒนามีหน้าที่ดำเนินการติดตามและประเมินผลแผนพัฒนาขององค์กรปกครองส่วนท้องถิ่น ซึ่งคณะกรรมการจะต้องดำเนินการกำหนดแนวทาง วิธีการในการติดตามและประเมินผลแผนพัฒนา ดำเนินการติดตามและประเมินผลแผนพัฒนา รายงานผลและเสนอความเห็นซึ่งได้จากการติดตามและประเมินผลแผนพัฒนาต่อผู้บริหารท้องถิ่น เพื่อให้ผู้บริหารท้องถิ่น เสนอต่อสภาท้องถิ่น และคณะกรรมการพัฒนาท้องถิ่น พร้อมทั้งประกาศผลการติดตามและประเมินผลแผนพัฒนาให้ประชาชนในท้องถิ่นทราบในที่เปิดเผยภายในสัปดาห์วันนับแต่วันรายงานผลและเสนอความเห็นดังกล่าวและต้องปิดประกาศไว้เป็นระยะเวลาไม่น้อยกว่าสามสิบวัน

ดังนั้นเพื่อให้การติดตามและประเมินผลแผนเป็นไปด้วยความถูกต้องและตามระเบียบดังกล่าว มีประสิทธิภาพ คณะกรรมการติดตามและประเมินผลแผนพัฒนาองค์การบริหารส่วนตำบลบ้านพลวงจึงได้ดำเนินการติดตามและประเมินผลแผนพัฒนาองค์การบริหารส่วนตำบลบ้านพลวงปีงบประมาณ พ.ศ.๒๕๖๗ (เดือนตุลาคม พ.ศ.๒๕๖๖ – เดือนกันยายน พ.ศ.๒๕๖๗) ขึ้น เพื่อรายงานและเสนอความเห็นที่ได้จากการติดตามให้นายองค์การบริหารส่วนตำบลบ้านพลวง คณะกรรมการหวังเป็นว่ารายงานผลการติดตามฉบับนี้จะสามารถเป็นประโยชน์อย่างยิ่งในการพัฒนาองค์การบริหารส่วนตำบลบ้านพลวง สามารถแก้ไขปัญหาให้กับประชาชนและทำให้ประชาชนเกิดความพึงพอใจสูงสุด

คณะกรรมการติดตามและประเมินผล
แผนพัฒนาองค์การบริหารส่วนตำบลบ้านพลวง

สารบัญ

เรื่อง		หน้า
ส่วนที่ ๑	บทนำ	
	๑. ความสำคัญของการติดตามและประเมินผล	๑
	๒. วัตถุประสงค์ของการติดตามและประเมินผล	๒
	๓. ขั้นตอนการติดตามและประเมินผล	๒
	๔. เครื่องมือการติดตามและประเมินผล	๕
	๕. ประโยชน์ของการติดตามและประเมินผล	๗
ส่วนที่ ๒	การติดตามและประเมินผล	
	๑. สรุปผลการติดตามและประเมินผล ปีงบประมาณ พ.ศ.๒๕๖๗	๘
	๒. แนวทางการติดตามและประเมินผล ปีงบประมาณ พ.ศ.๒๕๖๗	๒๘
ส่วนที่ ๓	ผลการวิเคราะห์การติดตามและประเมินผล	
	๑. ผลการพิจารณาการติดตามและประเมินผลยุทธศาสตร์ เพื่อความสอดคล้องแผนพัฒนาท้องถิ่น	๓๐
	๒. ผลการพิจารณาการติดตามและประเมินผลโครงการ เพื่อความสอดคล้องแผนพัฒนาท้องถิ่น	๓๓
	๓. การวิเคราะห์เชิงปริมาณ	๓๔
	๔. การวิเคราะห์เชิงคุณภาพ	๓๘
	๕. สรุปผลการวิเคราะห์การติดตามและประเมินผล	๓๙
ส่วนที่ ๔	สรุปผล ข้อเสนอแนะและข้อเสนอแนะ	
	๑. สรุปผลการพัฒนาท้องถิ่นในภาพรวม	๔๓
	๒. ข้อเสนอแนะในการจัดทำแผนพัฒนาท้องถิ่นในอนาคต	๔๘
ภาคผนวก		
	๑. คำสั่งคณะกรรมการติดตามและประเมินผลแผนพัฒนา	ก
	๒. แบบสำรวจความพึงพอใจของประชาชน	ข
	๓. รายงานผลระบบอีแพลตฟอร์ม	ค

ส่วนที่ ๑ บทนำ

๑. ความสำคัญของการติดตามและประเมินผล

การติดตาม (Monitoring) และ การประเมิน (Evaluation) เป็นกระบวนการที่แตกต่างกันมีจุดหมาย ไม่เหมือนกัน แต่กระบวนการทั้งสองมีความเกี่ยวข้องสัมพันธ์กัน และเมื่อนำแนวคิดและหลักการติดตามและประเมินผล (Monitoring and Evaluation) มาประสานใช้ด้วยกันอย่างเหมาะสม จะช่วยให้ผู้บริหารท้องถิ่น พนักงานส่วนตำบล พนักงานจ้าง สมาชิกสภาองค์การบริหารส่วนตำบล สามารถกำกับดูแล ทบทวน และพัฒนางาน พัฒนาท้องถิ่นตามแผนงาน โครงการได้อย่างมีประสิทธิภาพและประสิทธิผล การติดตามและประเมินผลแผนพัฒนาท้องถิ่นขององค์การบริหารส่วนตำบลบ้านพลวง จึงเป็นการติดตามผลที่สำคัญ ดังนี้

๑. ผลการปฏิบัติงานของผู้รับผิดชอบแต่ละแผนงาน โครงการเพื่อการพัฒนาองค์การบริหารส่วนตำบลบ้านพลวงหรือกิจกรรมต่าง ๆ ที่ดำเนินการหรือไม่ได้ดำเนินการตามแผนพัฒนาท้องถิ่นที่ได้กำหนดไว้หรือไม่ รวมทั้งงบประมาณในการดำเนินงาน

๒. ผลการใช้ปัจจัยหรือทรัพยากรต่าง ๆ ในการพัฒนาองค์การบริหารส่วนตำบลบ้านพลวงตรวจสอบว่าแผนงาน โครงการเพื่อการพัฒนาได้รับปัจจัยหรือทรัพยากรทั้งด้านปริมาณและคุณภาพตามระยะเวลาที่กำหนดไว้หรือไม่อย่างไร

๓. ผลการดำเนินงาน ตรวจสอบว่าได้ผลตรงตามเป้าหมายที่กำหนดไว้หรือไม่เพียงใด มีปัญหาอุปสรรคอะไรบ้าง ทั้งในด้านการจัดทำแผนพัฒนาท้องถิ่น การดำเนินการตามแผนงานและโครงการเพื่อการพัฒนาท้องถิ่น และขั้นตอนต่าง ๆ ในการดำเนินการตามโครงการเพื่อการพัฒนาท้องถิ่น

๔. ความสำคัญของการติดตามและประเมินแผนเป็นเครื่องมือสำคัญในการทดสอบผลการดำเนินงานตามภารกิจขององค์การบริหารส่วนตำบลบ้านพลวงว่าดำเนินการได้ตามเป้าหมายที่กำหนดไว้หรือไม่ ทำให้ทราบและกำหนดทิศทางการพัฒนาได้อย่างเป็นรูปธรรมและเกิดความชัดเจนที่จะทำให้ทราบถึงจุดแข็ง (strengths) จุดอ่อน (weaknesses) โอกาส (opportunities) ปัญหาหรืออุปสรรค (threats) ของแผนพัฒนาท้องถิ่น (พ.ศ. ๒๕๖๖-๒๕๗๐) โครงการ กิจกรรมต่าง ๆ ซึ่งอาจเกิดจากผู้บริหารท้องถิ่น สมาชิกสภาท้องถิ่น ปลัด/รองปลัดองค์การบริหารส่วนตำบลบ้านพลวง ผู้บริหารระดับหัวหน้าสำนัก/ผู้อำนวยการกอง บุคลากรขององค์การบริหารส่วนตำบลบ้านพลวง สภาพพื้นที่และผู้มีส่วนเกี่ยวข้องเพื่อนำไปสู่การปรับปรุงแผนงาน โครงการพัฒนาให้เกิดความสอดคล้องกับสภาพพื้นที่ สภาพแวดล้อมในสังคมภายใต้ความต้องการและความพึงพอใจของประชาชนตำบล/องค์การบริหารส่วนตำบลบ้านพลวง

บทสรุปของความสำคัญก็คือ ในการไปสู่การวางแผนการพัฒนาในปีต่อ ๆ ไปเพื่อให้เกิดผลสัมฤทธิ์เชิงคุณค่าในกิจการสาธารณะมากที่สุดและเมื่อพบจุดแข็งก็ต้องเร่งรัดดำเนินการและจะต้องมีความสุขรอบคอบในการดำเนินการขยายโครงการ งานต่าง ๆ ที่เป็นจุดแข็งและพึงรอโอกาสในการเสริมสร้างให้เกิดจุดแข็งนี้ และเมื่อพบปัญหาและอุปสรรคก็ต้องตั้งรับให้มั่น รอโอกาสที่จะดำเนินการและตั้งมั่นอย่างสุขุมรอบคอบพยายามลดถอยสิ่งที่เป็นปัญหาและอุปสรรค

เมื่อพบจุดอ่อนต้องหยุดและถดถอยปัญหาลงให้ได้ ดำเนินการปรับปรุงให้ดีขึ้นตั้งรับให้มั่นเพื่อรอโอกาสและสุดท้ายเมื่อมีโอกาสก็จะต้องใช้พันธมิตรหรือผู้มีส่วนได้เสียในองค์การบริหารส่วนตำบลบ้านพลวงให้เกิดประโยชน์เพื่อดำเนินการขยายแผน โครงการ งานต่าง ๆ พร้อมการปรับปรุงและเร่งรัดดำเนินการ สิ่งเหล่านี้จะถูกค้นพบเพื่อให้เกิดการพัฒนาองค์การบริหารส่วนตำบลบ้านพลวงโดยการติดตามและประเมินผลซึ่งส่งผลให้เกิดกระบวนการพัฒนาอย่างเข้มแข็งและมีความยั่งยืน เป็นไปตามเป้าหมายประสงค์ที่ตั้งไว้ได้อย่างดียิ่ง

๒. วัตถุประสงค์ของการติดตามและประเมินผล

การติดตามและประเมินผลแผนพัฒนาท้องถิ่นมุ่งค้นหาแผนงาน โครงการที่ได้ดำเนินการไปแล้วว่าสิ่งใดควรดำเนินการต่อไปตามวัตถุประสงค์ของแผนงาน โครงการ หรือศึกษาระหว่างดำเนินการตามโครงการเพื่อการพัฒนาท้องถิ่นว่ามีปัญหาใดควรปรับปรุงเพื่อการบรรลุเป้าหมาย ติดตามและประเมินผลแผนงาน โครงการเพื่อการพัฒนาท้องถิ่นที่ไม่ได้ดำเนินการเป็นเพราะเหตุใด เกิดปัญหาจากเรื่องใด จึงได้กำหนดเป็นวัตถุประสงค์ได้ดังนี้

๑. เพื่อเป็นเครื่องมือในการบริหารราชการท้องถิ่นขององค์การบริหารส่วนตำบลบ้านพลวงซึ่งจะช่วยตอบสนองภารกิจตามอำนาจหน้าที่ของหน่วยงาน รวมทั้งปรับปรุงการปฏิบัติงานให้ดีขึ้น มีประสิทธิภาพและประสิทธิผล

๒. เพื่อให้ทราบความก้าวหน้าการดำเนินงานตามระยะเวลาและเป้าหมายที่กำหนดไว้ สภาพผลการดำเนินงาน ตลอดจนปัญหา อุปสรรคในการพัฒนาท้องถิ่นตามภารกิจที่ได้กำหนดไว้

๓. เพื่อเป็นข้อมูลสำหรับเร่งรัด ปรับปรุง แก้ไข ข้อบกพร่องของการดำเนินงาน โครงการ การยกเลิกโครงการที่ไม่เหมาะสมหรือหมดความจำเป็นขององค์การบริหารส่วนตำบลบ้านพลวง

๔. เพื่อทราบถึงสภาพการบริหารการใช้จ่ายงบประมาณของ อบต.บ้านพลวง

๕. เพื่อสร้างความรับผิดชอบของผู้บริหารท้องถิ่น ปลัด/รองปลัดผู้บริหารระดับสำนัก/กองทุกระดับขององค์การบริหารส่วนตำบลบ้านพลวงที่จะต้องผลักดันให้การดำเนินการตามแผนงาน โครงการต่าง ๆ เป็นไปอย่างมีประสิทธิภาพ บรรลุวัตถุประสงค์กับให้เกิดประโยชน์กับผู้มีส่วนได้เสีย ผู้มีส่วนเกี่ยวข้อง ประชาชนในตำบลบ้านพลวงหรือสังคมส่วนรวมมากที่สุด

๖. เพื่อติดตามและประเมินผลการดำเนินงานตามตัวชี้วัดร้อยละความสำเร็จของปฏิบัติงานตามแผนงาน/โครงการของสำนัก/กอง/ฝ่ายต่างๆ ในปีงบประมาณ พ.ศ.๒๕๖๓

๓. ขั้นตอนการติดตามและประเมินผล

ระเบียบกระทรวงมหาดไทย ว่าด้วยการจัดทำแผนพัฒนา ขององค์การบริหารส่วนตำบล พ.ศ. ๒๕๔๘ และแก้ไขเพิ่มเติม (ฉบับที่ ๓) พ.ศ.๒๕๖๑ ข้อ ๒๙ กำหนดว่า คณะกรรมการติดตามและประเมินผลแผนพัฒนาท้องถิ่น มีอำนาจหน้าที่ ดังนี้

(๑) กำหนดแนวทาง วิธีการในการติดตามและประเมินผลแผนพัฒนา

(๒) ดำเนินการติดตามและประเมินผลแผนพัฒนา

(๓) รายงานผลและเสนอความเห็นซึ่งได้จากการติดตามและประเมินผลแผนพัฒนาต่อผู้บริหารท้องถิ่นเพื่อให้ผู้บริหารท้องถิ่นเสนอต่อสภาท้องถิ่น และคณะกรรมการพัฒนาท้องถิ่นพร้อมทั้งประกาศผลการติดตามและประเมินผลแผนพัฒนาให้ประชาชนในท้องถิ่นทราบในที่เปิดเผย

ภายในสิบห้าวันนับแต่วันรายงานผลและเสนอความเห็นดังกล่าวและต้องปิดประกาศไว้เป็นระยะเวลาไม่น้อยกว่าสามสิบวันโดยอย่างน้อยปีละสองครั้งภายในเดือนเมษายนและภายในเดือนตุลาคมของทุกปี

(๔) แต่งตั้งคณะกรรมการหรือคณะทำงานเพื่อช่วยปฏิบัติงานตามที่เห็นสมควร

๓.๑ การดำเนินการติดตามและประเมินผล

คณะกรรมการติดตามและประเมินผลแผนพัฒนาท้องถิ่น มีจำนวน ๑๑ คน ประกอบด้วย

๑) สมาชิกสภาท้องถิ่นที่สภาท้องถิ่นคัดเลือก จำนวน ๓ คน

๒) ผู้แทนประชาคมท้องถิ่นที่ประชาคมท้องถิ่นคัดเลือก จำนวน ๒ คน

๓) ผู้แทนหน่วยงานที่เกี่ยวข้องที่ผู้บริหารท้องถิ่นคัดเลือก จำนวน ๒ คน

๔) หัวหน้าส่วนการบริหารที่คัดเลือกกันเอง จำนวน ๒ คน และผู้ทรงคุณวุฒิที่ผู้บริหารท้องถิ่นคัดเลือก จำนวน ๒ คน

คณะกรรมการติดตามและประเมินผลแผนพัฒนาท้องถิ่นขององค์การบริหารส่วนตำบลบ้านพลวงต้องดำเนินการให้การติดตามและประเมินผลแผนพัฒนาท้องถิ่นบรรลุวัตถุประสงค์ตามแผนพัฒนาท้องถิ่น ดังนี้

๑. ประชุมเพื่อกำหนดกรอบแนวทาง และวิธีการติดตามและประเมินผลแผนพัฒนาท้องถิ่นโดยการกำหนดกรอบ แนวทาง วิธีการ และห้วงเวลาให้เหมาะสมกับองค์การบริหารส่วนตำบลบ้านพลวง

๒. ดำเนินการติดตามและประเมินพัฒนาท้องถิ่นตามกรอบแนวทาง วิธีการ และห้วงเวลาที่กำหนด โดยสามารถติดตามและประเมินผลได้ตลอดระยะเวลา

๓. รายงานผลและเสนอความเห็นซึ่งได้จากการติดตามและประเมินผลแผนพัฒนาท้องถิ่นต่อผู้บริหารท้องถิ่นเพื่อดำเนินการต่อไป

๓.๒ การกำหนดแนวทางและวิธีการ

คณะกรรมการติดตามและประเมินผลแผนพัฒนาท้องถิ่นขององค์การบริหารส่วนตำบลบ้านพลวง ได้กำหนดการแบ่งชั้นตอนเพื่อเป็นการกำหนดแนวทางและวิธีการสำหรับการติดตามและประเมินผลแผนพัฒนาขององค์การบริหารส่วนตำบลบ้านพลวงดังนี้

๒.๑ การกำหนดวัตถุประสงค์และขอบเขตการติดตามและประเมินผล การติดตามยุทธศาสตร์และโครงการเพื่อการพัฒนาท้องถิ่น จะเริ่มดำเนินการศึกษาและรวบรวมข้อมูลของโครงการที่จะติดตามว่ามีวัตถุประสงค์หลักอะไร มีการกำหนดการติดตามและประเมินผลไว้หรือไม่ (ซึ่งดูได้จากการกำหนดตัวชี้วัด : KPI) ถ้ากำหนดไว้แล้วมีความชัดเจนเพียงใด ใครเป็นผู้รับผิดชอบ ใครเป็นผู้ใช้ผลการติดตาม เป็นต้น จากนั้นศึกษาว่าผู้ใช้ผล การนำผลไปใช้ประโยชน์อย่างไร เมื่อใด ข้อมูลหลัก ๆ ที่ต้องการคืออะไร ต้องการให้รายงานผลอย่างไร มีข้อเสนอแนะในการติดตามผลอย่างไร ซึ่งการศึกษาดังกล่าวอาจใช้วิธีสัมภาษณ์และ/หรือสังเกตแล้วนำผลที่ได้มากำหนดเป็นวัตถุประสงค์และขอบเขตในการติดตาม

๒.๒ วางแผนติดตามและประเมินผล จะนำวัตถุประสงค์และขอบเขตในการติดตามงานจาก ข้อ ๒.๑ มาวิเคราะห์ แล้วเขียนรายละเอียด ซึ่งประกอบด้วย ประเด็นหลัก ๆ คือ วัตถุประสงค์การติดตามแหล่งข้อมูล เวลาที่เก็บข้อมูล วิธีการเก็บรวบรวมข้อมูล และวิธีการวิเคราะห์ข้อมูล จากนั้นสร้างเครื่องมือซึ่งส่วนใหญ่จะเป็นแบบสัมภาษณ์หรือแบบสอบถาม กำหนดการทดลองและปรับปรุงเครื่องมือ

๒.๓ ดำเนินการหรือปฏิบัติตามแผนพัฒนาท้องถิ่น เป็นการดำเนินการตามวัตถุประสงค์และขั้นตอนที่ได้กำหนดไว้ ซึ่งสิ่งสำคัญที่ต้องการในขั้นนี้ คือ ข้อมูลจากแหล่งต่าง ๆ ดังนั้น แม้จะวางแผนพัฒนาท้องถิ่นไว้ดีและได้ข้อมูลที่มีคุณภาพเพียงใดก็ตาม แต่ถ้าในเชิงปริมาณได้น้อยก็ต้องติดตามเพิ่มจนกว่าจะได้ครบขั้นต่ำตามที่กำหนดไว้ตามแผนพัฒนาท้องถิ่น

๒.๔ การวิเคราะห์ข้อมูล เป็นการวิเคราะห์ตามวัตถุประสงค์ของการติดตามที่กำหนดไว้ แต่ละโครงการตามตัวชี้วัดที่กำหนดไว้ โดยอาจใช้วิธีการทางสถิติพื้นฐาน เช่น การแจกแจง ค่าร้อยละ ค่าเฉลี่ย ค่าเบี่ยงเบนมาตรฐาน จำนวน เป็นต้น หรืออาจใช้การวิเคราะห์แบบ Matrix การพรรณนาเปรียบเทียบ การเขียน Flow Chart การแสดงแผนภูมิแกนต์ (Gantt Chart) หรืออาจใช้หลาย ๆ วิธีประกอบกันตามความเหมาะสมของพื้นที่องค์การบริหารส่วนตำบลบ้านพลวง

๒.๕ รายงานตามแบบแผนพัฒนาท้องถิ่นเป็นการรายงานให้ผู้เกี่ยวข้องทราบโดยรายงานตามแบบที่กำหนดไว้ตามแผนพัฒนาท้องถิ่น ทั้งนี้ การรายงานผลการติดตามแผนงานโครงการหนึ่ง ๆ อาจมีหลายลักษณะก็ได้ตามความเหมาะสมขององค์การบริหารส่วนตำบลบ้านพลวง ในการรายงานผลการติดตามโครงการอาจเขียนเป็นรายงานเชิงเทคนิคซึ่งประกอบด้วยก็ได้ ความเป็นมาของโครงการที่จะติดตามโดยสรุปวัตถุประสงค์และประโยชน์ที่คาดว่าจะได้รับจากการติดตาม ซึ่งจะปรากฏในส่วนที่ ๒ และส่วนที่ ๓

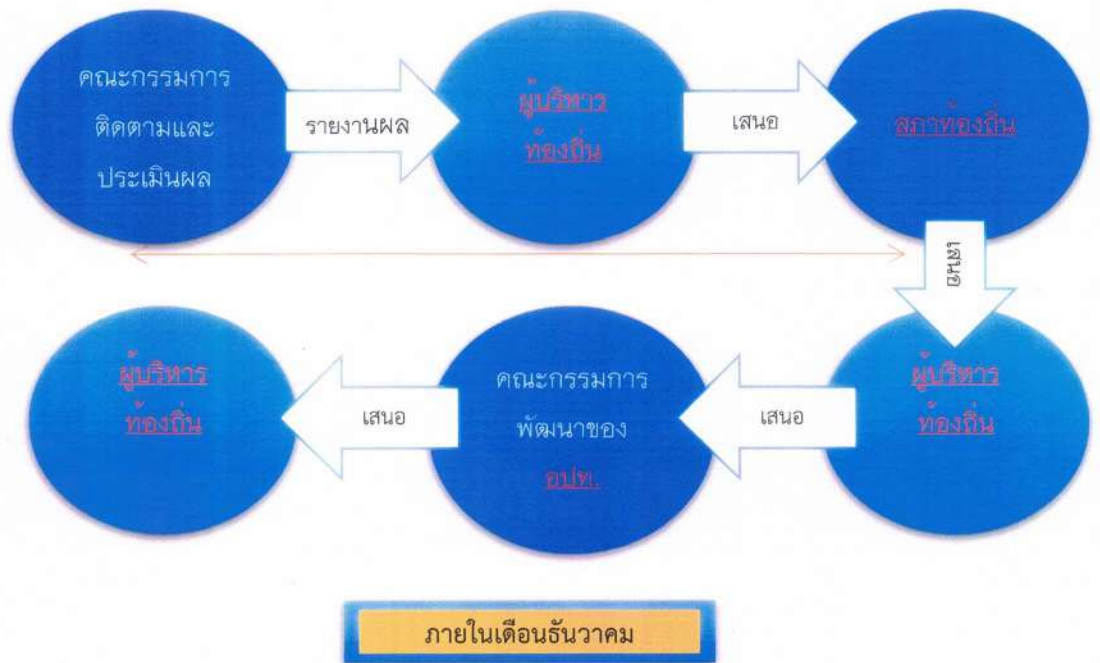
๒.๖ รายงานผล คณะกรรมการติดตามและประเมินผลแผนพัฒนาท้องถิ่น รายงานผลและเสนอความเห็นซึ่งได้จากการติดตามและประเมินผลแผนพัฒนาขององค์การบริหารส่วนตำบลบ้านพลวงต่อผู้บริหารท้องถิ่นเพื่อให้ผู้บริหารท้องถิ่นเสนอต่อสภาท้องถิ่นและคณะกรรมการพัฒนาท้องถิ่นขององค์การบริหารส่วนตำบลบ้านพลวงโดยอย่างน้อยปีละหนึ่งครั้งภายในเดือนธันวาคมของทุกปี

๒.๗ การวินิจฉัยสั่งการ การนำเสนอเพื่อให้เกิดการเปลี่ยนแปลง ปรับปรุง แก้ไขที่ดี หลังจากคณะกรรมการติดตามและประเมินผลแผนพัฒนาขององค์การบริหารส่วนตำบลบ้านพลวง หรือผู้เกี่ยวข้องหรือผู้มีอำนาจในสำนัก กอง ฝ่ายต่าง ๆ ได้รับรายงานสรุปแล้วจะวินิจฉัย/สั่งการ เพื่อแก้ไขปัญหาที่ได้จากรายงานสรุป ซึ่งอาจกระทำโดยตรงหรือเสนอรายงานตามสายบังคับบัญชาก็ได้ตามความเหมาะสมต่อผู้บริหารท้องถิ่น

๔. การรายงานผล

คณะกรรมการติดตามและประเมินผลแผนพัฒนาขององค์การบริหารส่วนตำบลบ้านพลวงมีอำนาจหน้าที่ในการรายงานผลและเสนอความเห็น ซึ่งได้จากการติดตามและประเมินผลแผนพัฒนาต่อผู้บริหารท้องถิ่น เพื่อให้ผู้บริหารท้องถิ่นเสนอต่อสภาท้องถิ่นและคณะกรรมการพัฒนาขององค์การบริหารส่วนตำบลบ้านพลวง โดยอย่างน้อยปีละหนึ่งครั้งภายในเดือนธันวาคม ของทุกปี

ขั้นตอนการรายงานผล



ประกาศผลการติดตามและประเมินผลแผนพัฒนาให้ประชาชนในตำบล/องค์การบริหารส่วนตำบลบ้านพลวง ทราบในที่เปิดเผยภายในสิบห้าวัน นับแต่วันรายงานผลและเสนอความเห็นดังกล่าวและต้องปิดประกาศไว้เป็นระยะเวลาไม่น้อยกว่าสามสิบวัน

๕. เครื่องมือการติดตามและประเมินผล

เครื่องมือการติดตามและประเมินผลแผนพัฒนาท้องถิ่น (Monitoring and evaluation tools for local development plans) เป็นสิ่งของ วัสดุ อุปกรณ์หรือเทคนิควิธีการที่คณะกรรมการติดตามและประเมินผลแผนพัฒนาองค์การบริหารส่วนตำบลบ้านพลวงใช้ในการเก็บข้อมูลการติดตามผลรวมทั้งโดยการพิจารณาเลือกใช้เครื่องมือและเทคนิควิธีการที่คณะกรรมการติดตามและประเมินผลแผนพัฒนาท้องถิ่นได้คิดสร้างไว้เพื่อใช้ในการติดตามและประเมินผล เช่น แบบสอบถามวัดทัศนคติ มาตรฐานประมาณค่า และวิธีการ เป็นต้น และหรือโดยการสร้างเครื่องมือการติดตามและประเมินผลแผนพัฒนาท้องถิ่นได้แก่ แบบสอบถาม (Questionnaires) แบบสัมภาษณ์ (Interview) และแบบสังเกตการณ์ (Observation) เป็นต้น โดยอาศัยสภาพพื้นที่ทั่วไป อำนาจหน้าที่ ภารกิจขององค์การบริหารส่วนตำบลบ้านพลวงรวมถึงผู้มีส่วนได้เสียในท้องถิ่นรวมทั้งเกณฑ์มาตรฐานแบบต่างๆ ที่ได้กำหนดขึ้นหรือการนำไปทดลองใช้เพื่อปรับปรุงแก้ไขแล้ว จึงนำเครื่องมือการติดตามและประเมินผลแผนพัฒนาท้องถิ่นไปใช้ในการปฏิบัติงานจริงหรือภาคสนาม ดำเนินการสำรวจและเก็บข้อมูล วิเคราะห์ข้อมูล สรุปข้อมูลที่เป็นจริงต่อไป

๕.๑ กรอบและแนวทางในการติดตามและประเมินผล

คณะกรรมการติดตามและประเมินผลแผนพัฒนาท้องถิ่นขององค์การบริหารส่วนตำบลบ้านพลวงกำหนดกรอบและแนวทางในการติดตามและประเมินผล ดังนี้

๕.๑.๑ กำหนดกรอบเวลา (Time & Time Frame) โดยกำหนดกรอบระยะเวลา ดังนี้

๑) ประชุมคณะกรรมการติดตามและประเมินผลแผนพัฒนาท้องถิ่นขององค์การบริหารส่วนตำบลบ้านพลวงอย่างน้อยไตรมาสละ ๑ ครั้ง

๒) สรุปผลการติดตามและประเมินผลทุกไตรมาส และสรุปภาพรวมของไตรมาสที่ผ่านมาทุกครั้ง

๓) รายงานผลและเสนอความเห็นซึ่งได้จากการติดตามและประเมินผลแผนพัฒนาต่อผู้บริหารท้องถิ่นภายในกำหนดเวลา เพื่อให้ผู้บริหารท้องถิ่นเสนอสภาท้องถิ่น/คณะกรรมการพัฒนาท้องถิ่น ภายในระยะเวลาที่กำหนด

๕.๑.๒ ความสอดคล้อง (Relevance) เป็นความสอดคล้องของยุทธศาสตร์ แผนงาน โครงการ (หรือผลผลิต) ที่ได้กำหนดขึ้นมีความสอดคล้องและนำไปกำหนดเป็นวิสัยทัศน์ขององค์การบริหารส่วนตำบล

๕.๑.๓ ความเพียงพอ (Adequacy) กำหนดทรัพยากรสำหรับการดำเนินการติดตามและประเมินผลประกอบด้วยคน เงิน วัสดุ อุปกรณ์ เครื่องมือในการปฏิบัติงานตามศักยภาพ โดยนำเครื่องมือที่มีอยู่จริงในองค์การบริหารส่วนตำบลบ้านพลวงมาปฏิบัติงาน

๕.๑.๔ ความก้าวหน้า (Progress) กรอบของความก้าวหน้าแผนงาน โครงการต่าง ๆ จะวัดจากรายการที่เป็นโครงการในรอบ ๔ ปี วัดได้จากช่องปีงบประมาณและที่ผ่านมา โครงการที่ต่อเนื่องจากปีงบประมาณที่ผ่านมา

๕.๑.๕ ประสิทธิภาพ (Efficiency) เป็นการติดตามและประเมินผลความสัมพันธ์กันระหว่างผลผลิตหรือผลที่ได้รับจริงกับทรัพยากรที่ถูกใช้ไปในการพัฒนาท้องถิ่นขององค์การบริหารส่วนตำบลบ้านพลวงซึ่งสามารถวัดได้ในเชิงปริมาณ ขนาด ความจุ พื้นที่ จำนวน ระยะเวลา เป็นต้น

๕.๑.๖ ประสิทธิภาพ (Effectiveness) เป็นผลที่ได้จากประสิทธิภาพทำให้เกิดผลลัพธ์และผลผลิต (Outcome and Output) ซึ่งสามารถวัดได้ในเชิงปริมาณและเชิงคุณภาพหรือวัดได้เฉพาะเชิงคุณภาพ ซึ่งวัดเป็นความพึงพอใจหรือสิ่งที่ประชาชนชื่นชอบหรือการมีความสุข เป็นต้น

กำหนดแนวทางการวิเคราะห์สภาพแวดล้อมการติดตามและประเมินผลมีความจำเป็นที่จะต้องวิเคราะห์สภาพแวดล้อมขององค์การบริหารส่วนตำบลบ้านพลวงทั้งในระดับหมู่บ้านและระดับตำบล และอาจรวมถึงอำเภอ...และจังหวัด...ด้วย เพราะมีความสัมพันธ์และปฏิสัมพันธ์ในเชิงการพัฒนาท้องถิ่นแบบองค์รวมของจังหวัดเดียวกัน

๕.๒ ระเบียบ วิธีในการติดตามและประเมินผล

คณะกรรมการติดตามและประเมินผลแผนพัฒนาท้องถิ่นขององค์การบริหารส่วนตำบลบ้านพลวงกำหนดระเบียบ วิธีในการติดตามและประเมินผล ดังนี้

๕.๒.๑ ระเบียบในการติดตามและประเมินผลแผนพัฒนา ระเบียบวิธีในการติดตามและประเมินผลมีองค์ประกอบใหญ่ ๆ ที่สำคัญ ๓ ประการ คือ

๑) ผู้เข้าร่วมติดตามและประเมินผล

๒) เครื่องมือ

๓) กรรมวิธีหรือวิธีการต่าง ๆ

๕.๒.๒ วิธีในการติดตามและประเมินผลแผนพัฒนา

๑) การออกแบบการติดตามและประเมินผล การออกแบบเพื่อการติดตามและประเมินผลแผนพัฒนามีเป้าหมายเพื่อมุ่งตอบปัญหาการติดตามและประเมินผลได้อย่างตรงประเด็น อธิบายหรือควบคุมความผันแปรของโครงการเพื่อการพัฒนาท้องถิ่นที่จะเกิดขึ้นได้

๒) การสำรวจ (survey) เป็นการรวบรวมข้อมูลจากบันทึกหรือทะเบียนที่ผู้รับผิดชอบโครงการจัดทำไว้แล้ว หรืออาจเป็นข้อมูลที่คณะกรรมการติดตามและประเมินผลต้องจดบันทึก (record) สังเกต (observe) หรือวัด (measurement) โดยคณะกรรมการติดตามและประเมินผลจะดำเนินการในพื้นที่จากผู้มีส่วนเกี่ยวข้อง เจ้าหน้าที่ บุคลากรขององค์การบริหารส่วนตำบลบ้านพลวงเป็นข้อมูลที่มีอยู่ตามธรรมชาติ พฤติกรรม ความต้องการ ซึ่งศึกษาได้โดยวิธีการสังเกตและสามารถวัดได้

๕.๓ กำหนดเครื่องมือที่ใช้ในการติดตามและประเมินผล

คณะกรรมการติดตามและประเมินผลแผนพัฒนาท้องถิ่นขององค์การบริหารส่วนตำบลบ้านพลวงกำหนดเครื่องมือที่ใช้ในการติดตามและประเมินผล ดังนี้

๕.๓.๑ การทดสอบและการวัด (Tests & Measurements) วิธีการนี้จะทำการทดสอบและวัดผล เพื่อระดับการเปลี่ยนแปลง ซึ่งรวมถึงแบบทดสอบต่างๆ การประเมินการปฏิบัติงานและแนวทางการวัด จะใช้เครื่องมือใดในการทดสอบและการวัดนั้นเป็นไปตามความเหมาะสมของโครงการพัฒนาท้องถิ่น เป็นต้น

๕.๓.๒ การสัมภาษณ์ (Interviews) อาจเป็นการสัมภาษณ์เดี่ยว หรือกลุ่มก็ได้ การสัมภาษณ์เป็นการยืนยันว่า ผู้มีส่วนเกี่ยวข้อง ผู้ได้รับผลกระทบมีความเกี่ยวข้องและได้รับผลกระทบในระดับใด โดยทั่วไปการสัมภาษณ์ถูกแบ่งออกเป็น ๒ ประเภท คือ การสัมภาษณ์แบบเป็นทางการ หรือกึ่งทางการ (formal or semi-formal interview) ซึ่งใช้แบบสัมภาษณ์แบบมีโครงสร้าง (structure interviews) ดำเนินการสัมภาษณ์ และการสัมภาษณ์แบบไม่เป็นทางการ (informal interview) ซึ่งคล้ายๆ กับการพูดสนทนาอย่างไม่เป็นพิธีรีตอง ไม่เคร่งครัดในขั้นตอน

๕.๓.๓ การสังเกต (Observations) คณะกรรมการติดตามและประเมินผลแผนพัฒนาองค์การบริหารส่วนตำบลบ้านพลวงใช้การสังเกตเพื่อเฝ้าดูว่ากำลังเกิดอะไรขึ้นกับการพัฒนาท้องถิ่นขององค์การบริหารส่วนตำบลบ้านพลวงมีการบันทึกการสังเกต แนวทางในการสังเกต และกำหนดการดำเนินการสังเกต

(๑) การสังเกตแบบมีส่วนร่วม (Participant observation) เป็นวิธีการสังเกตที่คณะกรรมการติดตามและประเมินผลเข้าไปใช้ชีวิตร่วมกับประชาชนในหมู่บ้านหรือตัวบุคคล ชุมชน มีกิจกรรมร่วมกัน

(๒) การสังเกตแบบไม่มีส่วนร่วม (Non-participant observation) หรือการสังเกตโดยตรง (Direct observation) เป็นการสังเกต บันทึกลักษณะทางกายภาพ โครงสร้าง และความสัมพันธ์ของผู้มีส่วนได้เสียในองค์การบริหารส่วนตำบลบ้านพลวง

๕.๓.๔ การสำรวจ (surveys) ในที่นี้หมายถึง การสำรวจเพื่อประเมินความคิดเห็น การรับรู้ ทัศนคติ ความพึงพอใจ ความจำเป็น ความต้องการของประชาชนในตำบลองค์การบริหาร ส่วนตำบลบ้านพลวงคณะกรรมการติดตามและประเมินผลแผนพัฒนาองค์การบริหารส่วนตำบลบ้านพลวง จะมีการบันทึกการสำรวจ และทิศทางการสำรวจไว้เป็นหลักฐาน

๕.๓.๕ เอกสาร (Documents) การติดตามและประเมินผลยุทธศาสตร์และโครงการ มีความจำเป็นอย่างย่งที่จะต้องใช้อเอกสาร ซึ่งเป็นเอกสารที่เกี่ยวข้องกับยุทธศาสตร์การพัฒนา ปัญหา ความต้องการของประชาชนในท้องถิ่น สาเหตุของปัญหา แนวทางการแก้ไขปัญหาหรือแนวทางการ พัฒนา ตลอดจนเป้าประสงค์ ค่าเป้าหมาย กลยุทธ์ แผนงาน ผลผลิตหรือโครงการ วิสัยทัศน์ของ องค์การบริหารส่วนตำบลบ้านพลวง

๖. ประโยชน์ของการติดตามและประเมินผล

การติดตามและประเมินผลมีประโยชน์ที่สำคัญคือ การนำไปใช้แก้ไขปัญหาด่าง ๆ ระหว่างดำเนินโครงการ รองลงมาคือนำไปใช้สำหรับวางแผนการจัดทำแผนพัฒนาท้องถิ่นในอนาคต ประโยชน์ต่าง ๆ แยกเป็นหัวข้อได้ ดังนี้

๖.๑ ได้ทราบถึงสภาพและสถานการณ์ต่าง ๆ ของการจัดทำแผนพัฒนาท้องถิ่นและการดำเนินการตามโครงการ ซึ่งจะทำให้วิธีการปฏิบัติดำเนินการไปแนวทางเดียวกัน

๖.๒ ได้ทราบถึงข้อดี ข้อเสีย ข้อบกพร่องต่าง ๆ ตลอดจนปัจจัยที่ทำให้แผนพัฒนาท้องถิ่นและการดำเนินการตามโครงการพัฒนาท้องถิ่นมีปัญหา ทำให้สามารถแก้ไขได้ทุกจุด ตรงเป้าหมายอย่างทันท่วงที ทั้งในปัจจุบันและอนาคต

๖.๓ ช่วยให้การใช้ทรัพยากรต่าง ๆ เกิดความประหยัด คุ่มค่าไม่เสียประโยชน์ ประหยัดเวลา งบประมาณ และทรัพยากรในการดำเนินโครงการพัฒนาท้องถิ่น

๖.๔ สามารถเก็บรวบรวม วิเคราะห์ข้อมูลต่าง ๆ ที่เกี่ยวกับรายละเอียด ความต้องการ สภาพปัญหาต่าง ๆ ที่จะนำไปจัดทำเป็นโครงการเพื่อพัฒนาท้องถิ่น เพื่อนำเสนอโครงการในเชิงสถิติหรือ ข้อมูลที่เป็นจริง ทำให้ได้รับความเชื่อถือและการยอมรับจากประชาชน ผู้มีส่วนได้เสีย หน่วยงานราชการ รัฐวิสาหกิจ องค์กรต่าง ๆ

๖.๕ กระตุ้นให้ผู้ปฏิบัติงานและผู้เกี่ยวข้องกับการพัฒนาท้องถิ่น การจัดทำโครงการ และรับผิดชอบโครงการ มีความสำนึกต่อหน้าที่ความรับผิดชอบ และกระตือรือร้นในการแก้ไข ตลอดจนปรับปรุงรายละเอียด เนื้อหา ข้อมูลให้เป็นปัจจุบันเสมอ

๖.๖ การวินิจฉัย สั่งการ ผู้บริหารท้องถิ่น ปลัด/รองปลัด ผู้บริหารระดับสำนัก/กอง/ฝ่าย ต่าง ๆ ขององค์การบริหารส่วนตำบลบ้านพลวงสามารถวินิจฉัย สั่งการได้อย่างถูกต้อง ชัดเจน รัดกุมมี เหตุมีผลในการพัฒนาท้องถิ่นให้สอดคล้องกับสภาพความเป็นจริงและตามอำนาจหน้าที่ นอกจากนี้ยังสามารถกำหนดมาตรการต่าง ๆ สำหรับการปรับปรุงแก้ไขและป้องกันความผิดพลาดที่จะเกิดขึ้นได้

๖.๗ ทำให้ภารกิจต่าง ๆ ของบุคลากรในองค์การบริหารส่วนตำบลบ้านพลวงแต่ละคน แต่ละสำนัก/กอง/ฝ่ายต่าง ๆ มีความสอดคล้องกัน ประสานการทำงานให้เป็นองค์กรรวมของหน่วยงาน ทำให้เป้าหมายขององค์การบริหารส่วนตำบลบ้านพลวงเกิดความสำเร็จตามเป้าหมายหลัก มีความ สอดคล้องและเกิดประสิทธิภาพและประสิทธิผล๖.๘ สามารถรักษาคุณภาพของงานหรือภารกิจให้ เป็นไปและตรงตามวัตถุประสงค์ของโครงการ กิจกรรม งานต่าง ๆ และประชาชนพึงพอใจเมื่อได้รับการ บริการประชาชนในเขตองค์การบริหารส่วนตำบลบ้านพลวง

๖.๘ สามารถรักษาคุณภาพของงานหรือภารกิจให้เป็นไปและตรงตามวัตถุประสงค์ของโครงการ กิจกรรม งานต่าง ๆ และประชาชนพึงพอใจเมื่อได้รับการบริการประชาชนในเขตองค์การบริหารส่วนตำบลบ้านพลวง

ส่วนที่ ๒ การติดตามและประเมินผล

๑. สรุปผลการติดตามและประเมินผล ปีงบประมาณ พ.ศ.๒๕๖๗

๑.๑ ยุทธศาสตร์การพัฒนา

๑.๑.๑ แผนยุทธศาสตร์การพัฒนารองการบริหารส่วนตำบลบ้านพลวงเป็นแผนยุทธศาสตร์ที่กำหนดระยะเวลา ๕ ปี พ.ศ. ๒๕๖๖-๒๕๗๐ ซึ่งเป็นแผนพัฒนาเศรษฐกิจและสังคมขององค์การบริหารส่วนตำบลบ้านพลวงที่กำหนดยุทธศาสตร์ และแนวทางการพัฒนาขององค์การบริหารส่วนตำบลบ้านพลวงซึ่งแสดงถึงวิสัยทัศน์ พันธกิจ และจุดมุ่งหมายเพื่อการพัฒนาในอนาคต โดยสอดคล้องกับแผนพัฒนาเศรษฐกิจและสังคมแห่งชาติ แผนการบริหารราชการแผ่นดิน ยุทธศาสตร์การพัฒนา จังหวัดสุรินทร์ แผนยุทธศาสตร์อำเภอปราสาท และแผนชุมชนตำบลบ้านพลวง

๑.๑.๒ แผนยุทธศาสตร์การพัฒนารองการบริหารส่วนตำบลบ้านพลวงมีรายละเอียดดังนี้

๑.วิสัยทัศน์(Vision)

องค์การบริหารส่วนตำบลบ้านพลวง ได้กำหนดวิสัยทัศน์เพื่อเป็นสภาพการณ์ในอุดมคติซึ่งเป็นจุดมุ่งหมายและคาดหวังที่จะให้เกิดขึ้นหรือบรรลุในอนาคตข้างหน้า ตำบลบ้านพลวงเป็นตำบลขนาดกลางที่มีประชากรส่วนใหญ่นับถือศาสนาอิสลาม อนุรักษ์ศิลปะ วัฒนธรรมท้องถิ่น โดยประกอบอาชีพเกษตรกรรมเป็นอาชีพหลัก ความคาดหวังในอนาคตต้องเป็นชุมชนที่สงบสุข น่าอยู่ และมีฐานะความเป็นที่ที่ดี และสนองตามนโยบายของรัฐ จึงได้กำหนด วิสัยทัศน์ ดังนี้

"ปลอดภัยในชีวิต เศรษฐกิจมั่นคง ดำรงวัฒนธรรม นำชุมชนเข้มแข็ง"

๒.ยุทธศาสตร์

ยุทธศาสตร์ที่ ๑ พัฒนาการศึกษาระดับมัธยมศึกษาให้มีคุณภาพ

กลยุทธ์ที่ ๑ ส่งเสริมและพัฒนาคุณภาพการจัดการศึกษาทุกประเภท และทุกระดับให้ได้

มาตรฐานและเป็นไปตามความต้องการของท้องถิ่น (แผนงานการศึกษา)

กลยุทธ์ที่ ๒ ส่งเสริมทำนุบำรุงศาสนา ศาสนสถาน อนุรักษ์และสืบสานขนบธรรมเนียม

ประเพณี ศิลปวัฒนธรรม และภูมิปัญญาท้องถิ่น (แผนงานศาสนาและวัฒนธรรม)

กลยุทธ์ที่ ๓ ส่งเสริมสนับสนุนให้เกิดความเข้มแข็งในชุมชนและสถาบันครอบครัว (แผนงานสร้างความเข้มแข็งชุมชน)

กลยุทธ์ที่ ๔ ส่งเสริมสนับสนุนการพัฒนาคุณภาพชีวิตเด็ก เยาวชน สตรี ผู้สูงอายุและ ผู้ด้อยโอกาส (แผนงานสังคมสงเคราะห์)

กลยุทธ์ที่ ๕ ส่งเสริมสนับสนุนการควบคุมโรคติดต่อ การป้องกัน และการ แก้ไขปัญหา ยาเสพติด (แผนงานสาธารณสุข)

กลยุทธ์ที่ ๖ การบริหารจัดการบ้านเมืองที่ดี (แผนงานบริหารงานทั่วไป)

กลยุทธ์ที่ ๗ ปรับปรุงจัดหาปัจจัยเครื่องมือเครื่องใช้และการพัฒนาอาคาร สถานที่ตลอดจน สภาพแวดล้อมภายในสถานที่ปฏิบัติงาน (แผนงานบริหารงานทั่วไป)

ยุทธศาสตร์ที่ ๒ พัฒนาโครงสร้างพื้นฐานให้ได้มาตรฐาน

กลยุทธ์ที่ ๑ ก่อสร้าง บุกเบิก ปรับปรุง บำรุงรักษาทาง คมนาคม สะพาน เชื้อน ระบบ

ระบายน้ำ (แผนงานอุตสาหกรรมและการโยธา)

กลยุทธ์ที่ ๒ จัดให้มีไฟฟ้าใช้อย่างทั่วถึง ขยายเขตไฟฟ้าตามสภาพพื้นที่ให้ ครอบคลุมและ

ทั่วถึงทั้งตำบล (แผนงานเคหะและชุมชน)

กลยุทธ์ที่ ๓ ก่อสร้าง ปรับปรุง แหล่งน้ำอุปโภค บริโภค (แผนงานพาณิชย์)

ยุทธศาสตร์ที่ ๓ การจัดการทรัพยากรธรรมชาติและสิ่งแวดล้อมอย่างยั่งยืน

กลยุทธ์ที่ ๑ ส่งเสริมการอนุรักษ์ฟื้นฟูและบริหารจัดการทรัพยากรธรรมชาติและ สิ่งแวดล้อม (แผนงานการเกษตร)

กลยุทธ์ที่ ๒ ก่อสร้าง ปรับปรุงและบำรุงรักษาแหล่งน้ำธรรมชาติ (แผนงาน การเกษตร)

ยุทธศาสตร์ที่ ๔ พัฒนาเศรษฐกิจและเอาชนะความยากจน

กลยุทธ์ที่ ๑ ส่งเสริม สนับสนุนการสร้างงานสร้างอาชีพ ให้กับประชาชนใน ท้องถิ่น ตาม

แนวทางปรัชญาเศรษฐกิจพอเพียง (แผนงานสร้างความเข้มแข็งชุมชน)

กลยุทธ์ที่ ๒ ส่งเสริมสนับสนุนอาชีพด้านการเกษตรและปศุสัตว์ตามแนว เกษตรทฤษฎีใหม่ (แผนงานการเกษตร)

กลยุทธ์ที่ ๓ ส่งเสริมโครงการตามแนวพระราชดำริ (แผนงานการเกษตร)

กลยุทธ์ที่ ๔ ส่งเสริมการตลาด การค้า การลงทุนในท้องถิ่นและส่งเสริมสินค้า OTOP (แผนงานสร้างความเข้มแข็งชุมชน)

- ✦ **ยุทธศาสตร์ที่ ๕** พัฒนาการกีฬาสู่ความเป็นเลิศและส่งเสริมการท่องเที่ยว
- กลยุทธ์ที่ ๑ ส่งเสริม สนับสนุนกิจกรรมด้านกีฬา นันทนาการให้กับประชาชนทุกระดับ

และพัฒนากีฬาสู่ความเป็นเลิศ (แผนงานศาสนา วัฒนธรรมและนันทนาการ)

- กลยุทธ์ที่ ๒ ส่งเสริม สนับสนุนการก่อสร้างและปรับปรุงสนามกีฬา สถานที่นันทนาการ (แผนงานศาสนา วัฒนธรรมและนันทนาการ)

- กลยุทธ์ที่ ๓ ส่งเสริมประชาสัมพันธ์การท่องเที่ยวเชิงอนุรักษ์ โดยให้ชุมชนมีส่วนร่วมใน

การท่องเที่ยว (แผนงานศาสนา วัฒนธรรมและนันทนาการ)

- ✦ **ยุทธศาสตร์ที่ ๖** ส่งเสริมการรักษาความมั่นคงและเสริมสร้างสันติสุข

- กลยุทธ์ที่ ๑ ส่งเสริมสนับสนุนกิจกรรมด้านการรักษาความปลอดภัยในชีวิตและทรัพย์สิน

ของประชาชน (แผนงานรักษาความสงบภายใน)

- กลยุทธ์ที่ ๒ ส่งเสริมให้ท้องถิ่นมีความสามารถและมีศักยภาพในการสนับสนุนงานป้องกัน

และบรรเทาสาธารณภัยตลอดถึงการรักษาความสงบเรียบร้อยในท้องถิ่น (แผนงานรักษาความสงบภายใน)

- กลยุทธ์ที่ ๓ ส่งเสริม สนับสนุนการพัฒนากระบวนการจัดการและป้องกันภัยพิบัติ (แผนงานรักษาความสงบภายใน)

๓. เป้าประสงค์

๑. การส่งเสริมสนับสนุนการพัฒนาศึกษา สาธารณสุข ตลอดจนการอนุรักษ์และพัฒนาศิลปวัฒนธรรมอันดีงาม และภูมิปัญญาท้องถิ่น
๒. การรักษากระบวนการบริหารจัดการที่ดีโดยให้ประชาชนมีส่วนร่วมในการตัดสินใจ การวางแผนพัฒนาตรวจสอบเพื่อให้เกิดความโปร่งใส
๓. ส่งเสริมการพัฒนากลุ่มอาชีพ พัฒนาศักยภาพคนและชุมชนให้เข้มแข็ง
๔. การสร้างระบบคมนาคม ระบบสาธารณสุขภาค และสาธารณสุขการที่มีประสิทธิภาพ
๕. พัฒนาในการจัดการขยะมูลฝอยจัดการทรัพยากรธรรมชาติและสิ่งแวดล้อมเพื่อการพัฒนาที่ยั่งยืน
๖. มุ่งส่งเสริมความปลอดภัยในชีวิตและทรัพย์สินของประชาชน

๔.ตัวชี้วัด

๑. ร้อยละ ๕๐ ของครัวเรือนมีการคมนาคมสะดวก รวดเร็ว ได้รับการอำนวยความสะดวกจากสาธารณูปโภคต่าง ๆ บ้านเมืองน่าอยู่อาศัย
๒. ร้อยละ ๙๐ ของประชากรได้รับการศึกษาตามเกณฑ์
๓. ร้อยละ ๙๕ ของประชากรได้รับการรักษาพยาบาลเมื่อเจ็บป่วย
๔. ร้อยละ ๒๐ ของครัวเรือนมีส่วนร่วมในกิจกรรมทางประเพณีและวัฒนธรรมท้องถิ่น
๕. ร้อยละ ๕๐ ของครัวเรือนมีการกำจัดขยะอย่างถูกต้องสุขอนามัย
๖. ร้อยละ ๕๐ ของประชากรมีความรู้ ความสนใจด้านสิ่งแวดล้อม
๗. ร้อยละ ๔๐ ของพื้นที่มีการปลูกต้นไม้หรือมีพื้นที่ได้รับการพัฒนาสิ่งแวดล้อม
๘. ร้อยละ ๕๕ ของประชากรเข้าร่วมกิจกรรมสาธารณะของท้องถิ่น
๙. ร้อยละ ๗๐ ของจำนวนประชาชนได้รับบริการที่ดี สะดวก เสมอภาคและทั่วถึง
๑๐. ร้อยละ ๗๐ ของครัวเรือนมีช่องทางรับรู้ข้อมูลข่าวสาร

๕.ค่าเป้าหมาย

๑. ด้านโครงสร้างพื้นฐานได้มาตรฐานครอบคลุมทุกพื้นที่
๒. ประชาชนร่วมอนุรักษ์และใช้ทรัพยากรธรรมชาติอย่างคุ้มค่า
๓. ชุมชนน่าอยู่ประชาชนมีคุณภาพชีวิตที่ดี
๔. ประชาชนมีอาชีพและมีรายได้
๕. ประชาชนมีส่วนร่วมและได้รับการอย่างเป็นธรรม
๖. ชุมชนเข้มแข็งตำบลสันติสุข

๖.กลยุทธ์

กลยุทธ์ที่ ๑ ส่งเสริมและพัฒนาคุณภาพการจัดการศึกษาทุกประเภท และระดับให้ได้ มาตรฐานและเป็นไปตามความต้องการของท้องถิ่น

กลยุทธ์ที่ ๒ ส่งเสริมทำนุบำรุงศาสนา ศาสนสถาน อนุรักษ์และสืบสานขนบธรรมเนียม ประเพณี ศิลปวัฒนธรรม และภูมิปัญญาท้องถิ่น

กลยุทธ์ที่ ๓ ส่งเสริมสนับสนุนให้เกิดความเข้มแข็งในชุมชนและสถาบันครอบครัว

กลยุทธ์ที่ ๔ ส่งเสริมสนับสนุนการพัฒนาคุณภาพชีวิตเด็ก เยาวชน สตรี ผู้สูงอายุและ ผู้ด้อยโอกาส

กลยุทธ์ที่ ๕ ส่งเสริมสนับสนุนการควบคุมโรคติดต่อ การป้องกัน และการแก้ไขปัญหาสุขภาพเสพติด

กลยุทธ์ที่ ๖ การบริหารจัดการบ้านเมืองที่ดี

กลยุทธ์ที่ ๗ ปรับปรุงจัดหาปัจจัยเครื่องมือเครื่องใช้และการพัฒนาอาคารสถานที่ ตลอดจนสภาพแวดล้อมภายในสถานที่ปฏิบัติงาน

เชื่อม ระบบระบายน้ำ	<u>กลยุทธ์ที่ ๘</u>	ก่อสร้าง บุกเบิก ปรับปรุง บำรุงรักษาทาง คมนาคม สะพาน
ครอบคลุมและทั่วถึงทั้งตำบล	<u>กลยุทธ์ที่ ๙</u>	จัดให้มีไฟฟ้าใช้อย่างทั่วถึง ขยายเขตไฟฟ้าตามสภาพพื้นที่ให้
สิ่งแวดล้อม	<u>กลยุทธ์ที่ ๑๐</u>	ก่อสร้าง ปรับปรุง แหล่งน้ำอุปโภค บริโภค
	<u>กลยุทธ์ที่ ๑๑</u>	ส่งเสริมการอนุรักษ์ฟื้นฟูและบริหารจัดการทรัพยากรธรรมชาติและ
ท้องถิ่น ตามแนวทางปรัชญาเศรษฐกิจพอเพียง	<u>กลยุทธ์ที่ ๑๒</u>	ก่อสร้าง ปรับปรุงและบำรุงรักษาแหล่งน้ำธรรมชาติ
	<u>กลยุทธ์ที่ ๑๓</u>	ส่งเสริม สนับสนุนการสร้างงานสร้างอาชีพ ให้กับประชาชนใน
OTOP	<u>กลยุทธ์ที่ ๑๕</u>	ส่งเสริมโครงการตามแนวพระราชดำริ
	<u>กลยุทธ์ที่ ๑๖</u>	ส่งเสริมการตลาด การค้า การลงทุนในท้องถิ่นและส่งเสริมสินค้า
	<u>กลยุทธ์ที่ ๑๗</u>	ส่งเสริม สนับสนุนกิจกรรมด้านกีฬา นันทนาการให้กับ
นันทนาการ	<u>กลยุทธ์ที่ ๑๘</u>	ส่งเสริม สนับสนุนการก่อสร้างและปรับปรุงสนามกีฬา สถานที่
	<u>กลยุทธ์ที่ ๑๙</u>	ส่งเสริมประชาสัมพันธ์การท่องเที่ยวเชิงอนุรักษ์ โดยให้ชุมชนมี
และทรัพย์สินของประชาชน	<u>กลยุทธ์ที่ ๒๐</u>	ส่งเสริมสนับสนุนกิจกรรมด้านการรักษาความปลอดภัยในชีวิต

๗. จุดยืนทางยุทธศาสตร์

- ๑) Assessing เป็นการเก็บรวบรวมข้อมูลสถานภาพด้านบรรษัทภิบาลในปัจจุบัน
- ๒) Visioning เป็นการระบุวิสัยทัศน์ที่แสดงถึงความรับผิดชอบต่อสังคมของกิจการโดยคำนึงถึงทุนทางสังคมที่องค์กรมีอยู่
- ๓) Defining (Policies) เป็นการวางนโยบายด้าน CSR ที่เหมาะสม โดยคำนึงถึงความเชื่อมโยงและสอดคล้องกับการดำเนินธุรกิจอย่างรับผิดชอบต่อสังคม
- ๔) (Strategic) Positioning เป็นการกำหนดจุดยืนทางยุทธศาสตร์ ความรับผิดชอบต่อสังคมที่สอดคล้องกับวิสัยทัศน์ สำหรับใช้เป็นกรอบในการดำเนินงาน CSR ของกิจการ

๑. พัฒนาระบบการบริหารจัดการ ตลอดจนความมั่นคงและความปลอดภัยในชีวิตและทรัพย์สิน โดยมีแนวทางการดำเนินงานดังนี้

๑. ส่งเสริมสวัสดิการและการพัฒนาศักยภาพบุคลากรภายในองค์กร
๒. พัฒนา ปรับปรุงจัดหาเครื่องมือ เครื่องใช้ และพัฒนาสถานที่การปฏิบัติงาน
๓. พัฒนาปรับปรุงระบบบริหารจัดการองค์กรตามหลักการบริหารจัดการบ้านเมือง

ที่ดี

๔. พัฒนาและสร้างระบบการให้บริการที่ทันสมัย รวดเร็วและมีประสิทธิภาพ
๕. ปรับปรุงรูปแบบการทำงาน อำนวยความสะดวก ลดขั้นตอนกระบวนการทำงาน
๖. ส่งเสริมระบบประชาสัมพันธ์การดำเนินงานขององค์กร
๗. ให้ความรู้เกี่ยวกับระบบการเมืองการปกครองระบอบประชาธิปไตย
๘. ส่งเสริมสนับสนุนกิจกรรมด้านการรักษาความปลอดภัยในชีวิตและทรัพย์สิน
๙. ส่งเสริมให้ท้องถิ่นมีความสามารถและมีศักยภาพในการสนับสนุนงานป้องกันและบรรเทาสาธารณภัยตลอดจนถึงการรักษาความสงบเรียบร้อยในท้องถิ่น

๒. พัฒนาระบบสาธารณูปโภคให้ได้มาตรฐาน และเพียงพอต่อความต้องการครอบคลุมทุกพื้นที่

๑. ก่อสร้าง บุกเบิก ปรับปรุง บำรุงรักษาทาง คมนาคม สะพาน เขื่อน ระบบระบายน้ำ
๒. จัดให้มีไฟฟ้าใช้อย่างทั่วถึง ขยายเขตไฟฟ้าตามสภาพพื้นที่ให้ครอบคลุมและทั่วถึงทั้งตำบล

๓. ก่อสร้าง ปรับปรุง แหล่งน้ำอุปโภค บริโภค
๔. จัดทำฝั้เมืองและฝั้ตำบล

๓. พัฒนาเพิ่มประสิทธิภาพ พัฒนาคุณภาพชีวิตของประชาชนให้ยั่งยืน

๑. ส่งเสริมสนับสนุนการสร้างงานสร้างอาชีพให้กับประชาชนในท้องถิ่น
๒. ส่งเสริมสนับสนุนอาชีพด้านการเกษตร ปศุสัตว์
๓. ส่งเสริมสนับสนุนการจัดการศึกษาทั้งในและนอกระบบ
๔. ส่งเสริมสนับสนุนการพัฒนาคุณธรรม จริยธรรม ของเด็กเยาวชนและประชาชน
๕. ส่งเสริมอนุรักษ์และสืบสานขนบธรรมเนียม ศิลปวัฒนธรรมท้องถิ่น และภูมิปัญญาท้องถิ่น
๖. อนุรักษ์ฟื้นฟูทรัพยากรธรรมชาติ สิ่งแวดล้อมแบบยั่งยืน
๗. ส่งเสริมสนับสนุนให้ประชาชนมีจิตสำนึกในการร่วมกันอนุรักษ์ทรัพยากรธรรมชาติและสิ่งแวดล้อม

๘. ปรับปรุงภูมิทัศน์ในชุมชน

๙. จัดทำระบบกำจัดขยะมูลฝอยในชุมชน

๑๐. การป้องกันการรุกรานล่ามล่าของสาธารณะและสาธารณะอื่น ๆ

๑๑. ส่งเสริมและสนับสนุนให้เกิดความเข้มแข็งของชุมชนและสถาบันครอบครัว

๑๒. ส่งเสริมและสนับสนุนการพัฒนาคุณภาพชีวิต เด็ก สตรี เยาวชน คนชรา

ผู้ด้อยโอกาสในสังคมและประชาชนโดยทั่วไป

๑๓. ป้องกันและกำจัดการแพร่ระบาดของยาเสพติดตลอดจนถึงการบำบัดฟื้นฟูทั้งทางด้านร่างกายและจิตใจแก่ผู้ติดยาเสพติด

๑๔. การป้องกันและควบคุมโรคติดต่อ

๑๕. ส่งเสริมสนับสนุนกิจกรรมด้านการกีฬาการออกกำลังกายและกิจกรรม

นันทนาการ๑๖. ส่งเสริมสนับสนุนการก่อสร้างและปรับปรุงสนามกีฬา

๔. พัฒนาและส่งเสริมการมีส่วนร่วมหน่วยงานภาครัฐ ภาคเอกชน

๑. ส่งเสริมและสนับสนุนตามแนวนโยบายของรัฐบาล

๑.๒ แผนพัฒนาท้องถิ่น (พ.ศ.๒๕๖๖ - ๒๕๗๐)

องค์การบริหารส่วนตำบลบ้านพลวงได้จัดทำยุทธศาสตร์การพัฒนาและแผนพัฒนาท้องถิ่น (พ.ศ. ๒๕๖๖ - ๒๕๗๐) ประจำปี ๒๕๖๗ ตามกระบวนการที่บัญญัติไว้ในระเบียบกระทรวงมหาดไทย ว่าด้วยการจัดทำแผนพัฒนาองค์กรปกครองส่วนท้องถิ่น พ.ศ. ๒๕๔๘ แก้ไขเพิ่มเติมฉบับที่ ๓ พ.ศ. ๒๕๖๑ โดยผ่านการมีส่วนร่วมของประชาชน เช่น การจัดประชุมประชาคมหมู่บ้าน/ตำบล เพื่อรับฟังปัญหาและความต้องการของประชาชนในพื้นที่ก่อนนำมาจัดทำเป็นแผนงานและโครงการบรรจุไว้ในแผนพัฒนาท้องถิ่นและข้อบัญญัติงบประมาณรายจ่ายประจำปี

องค์การบริหารส่วนตำบลบ้านพลวงได้ประกาศใช้แผนพัฒนาท้องถิ่น (พ.ศ. ๒๕๖๖ - ๒๕๗๐) เมื่อวันที่ ๒๓ สิงหาคม ๒๕๖๔ โดยบรรจุแผนงานโครงการที่จะดำเนินงานในแผนพัฒนาท้องถิ่น (พ.ศ. ๒๕๖๖ - ๒๕๗๐) ประจำปี ๒๕๖๗ จำนวน ๑๓๒ โครงการ สามารถจำแนกได้ ๖ ยุทธศาสตร์ ดังนี้

องค์การบริหารส่วนตำบลบ้านพลวงได้ประกาศใช้แผนพัฒนาท้องถิ่น (พ.ศ. ๒๕๖๖ - ๒๕๗๐) เมื่อวันที่ ๒๓ สิงหาคม ๒๕๖๔ โดยบรรจุแผนงานโครงการที่จะดำเนินงานในแผนพัฒนาท้องถิ่น (พ.ศ. ๒๕๖๖ - ๒๕๗๐) ประจำปี ๒๕๖๗ จำนวน ๑๓๒ โครงการ จำแนกตามยุทธศาสตร์ ๖ ยุทธศาสตร์ ดังนี้

ลำดับ	ยุทธศาสตร์	จำนวนโครงการ	งบประมาณ
๑	การพัฒนาด้านโครงสร้างพื้นฐาน	๓๔	๑๗,๔๙๐,๐๐๐
๒	การพัฒนาด้านเศรษฐกิจ	๒	๑๓๐,๐๐๐
๓	การพัฒนาด้านคุณภาพชีวิต	๑๗	๙,๖๓๑,๘๔๒
๔	การพัฒนาด้านการจัดการทรัพยากรธรรมชาติและสิ่งแวดล้อม	๒	๑๐๐,๐๐๐
๕	การพัฒนาด้านการบริหารจัดการบ้านเมืองที่ดี	๖๔	๑๕,๗๒๘,๔๐๐
๖	การพัฒนาด้านศิลปวัฒนธรรม ศาสนาและภูมิปัญญาท้องถิ่น	๑๓	๑,๒๐๐,๐๐๐
	รวม	๑๓๒	๔๔,๒๘๐,๒๔๒

๕. การจัดทำงบประมาณ

ผู้บริหารองค์การบริหารส่วนตำบลบ้านพลวงได้ประกาศใช้ข้อบัญญัติงบประมาณรายจ่ายประจำปีงบประมาณ พ.ศ. ๒๕๖๗ เมื่อวันที่ ๒๖ กันยายน ๒๕๖๖ โดยมีโครงการ/กิจกรรมที่บรรจุอยู่ในข้อบัญญัติงบประมาณรายจ่ายประจำปี จำนวน ๑๐๒ โครงการ งบประมาณ ๑๖,๑๖๑,๖๐๐ บาท สามารถจำแนกตามยุทธศาสตร์ได้ ดังนี้

ลำดับ	ยุทธศาสตร์	จำนวนโครงการ	งบประมาณ
๑	การพัฒนาด้านโครงการพื้นฐาน	๑๐	๔,๔๐๑,๐๐๐
๒	การพัฒนาด้านเศรษฐกิจ	๑	๖๐,๐๐๐
๓	การพัฒนาด้านคุณภาพชีวิต	๑๖	๒,๕๑๓,๔๐๐
๔	การพัฒนาด้านการจัดการทรัพยากรธรรมชาติและสิ่งแวดล้อม	๑	๓๐,๐๐๐
๕	การพัฒนาด้านการบริหารจัดการบ้านเมืองที่ดี	๖๒	๘,๐๘๗,๒๐๐
๖	การพัฒนาด้านศิลปวัฒนธรรม ศาสนาและภูมิปัญญาท้องถิ่น	๑๒	๑,๐๗๐,๐๐๐
	รวม	๑๐๒	๑๖,๑๖๑,๖๐๐

๖. การใช้จ่ายงบประมาณ

องค์การบริหารส่วนตำบลบ้านพลวง ได้มีการใช้จ่ายงบประมาณในการดำเนินงานตามโครงการตามข้อบัญญัติงบประมาณรายจ่ายประจำปีงบประมาณ พ.ศ. ๒๕๖๗ โดยการก่องหน้ผูกพันลงนามในสัญญา รวม ๘๘ โครงการ งบประมาณ ๑๔,๖๗๔,๗๓๐.๖๖ บาท มีการเบิกจ่ายเงินงบประมาณจำนวน ๘๘ โครงการ จำนวนเงิน ๑๔,๖๗๔,๗๓๐.๖๖ บาท สามารถจำแนกตามยุทธศาสตร์ได้ดังนี้

ลำดับ	ยุทธศาสตร์	จำนวนโครงการ	การก่องหน้ผูกพันลงนามในสัญญา		จำนวนโครงการ	การเบิกจ่ายงบประมาณ	
			จำนวนเงิน (บาท)	สต.		จำนวนเงิน (บาท)	สต.
๑	การพัฒนาด้านโครงสร้างพื้นฐาน	๑๐	๔,๓๗๐,๐๐๐	-	๑๐	๔,๓๗๐,๐๐๐	-
๒	การพัฒนาด้านเศรษฐกิจ	๑	๓๙,๙๑๑	-	๑	๓๙,๙๑๑	-
๓	การพัฒนาด้านคุณภาพชีวิต	๑๓	๒,๓๒๓,๐๕๐	๔๓	๑๓	๒,๓๒๓,๐๕๐	๔๓
๔	การพัฒนาด้านการจัดการทรัพยากรธรรมชาติและสิ่งแวดล้อม	๑	๖๘,๓๒๐	-	๑	๖๘,๓๒๐	-
๕	การพัฒนาด้านการบริหารจัดการบ้านเมืองที่ดี	๕๖	๖,๙๐๕,๕๙๕	๒๓	๕๖	๖,๙๐๕,๕๙๕	๒๓
๖	การพัฒนาด้านศิลปวัฒนธรรมศาสนา และภูมิปัญญาท้องถิ่น	๗	๙๖๗,๘๕๔	-	๗	๙๖๗,๘๕๔	-
รวม		๘๘	๑๔,๖๗๔,๗๓๐	๖๖	๘๘	๑๔,๖๗๔,๗๓๐	๖๖

๗. การใช้จ่ายจากเงินจ่ายขาดเงินสะสม

มีการก่องหน้ผูกพันลงนามในสัญญา รวม ๒๒ โครงการ จำนวน ๘,๗๙๗,๕๐๐ บาท มีการเบิกจ่ายเงินงบประมาณ จำนวน ๒๒ โครงการ จำนวนเงิน ๘,๗๙๗,๕๐๐ บาท สามารถจำแนกตามยุทธศาสตร์ ดังนี้

ลำดับ	ยุทธศาสตร์	จำนวนโครงการ	การก่องหน้ผูกพันลงนามในสัญญา		จำนวนโครงการ	การเบิกจ่ายงบประมาณ	
			จำนวนเงิน (บาท)	สต.		จำนวนเงิน (บาท)	สต.
๑	การพัฒนาด้านโครงสร้างพื้นฐาน	๒๒	๘,๗๙๗,๕๐๐	-	๒๒	๘,๗๙๗,๕๐๐	-
รวม		๒๒	๘,๗๙๗,๕๐๐	-	๒๒	๘,๗๙๗,๕๐๐	-

๘. การใช้จ่ายจากเงินอุดหนุน

มีการก่องหน้ผู้กพันลงนามในสัญญาารวม ๑ โครงการ จำนวน ๒๒๐,๐๐๐ บาท มีการเบิกจ่ายเงินงบประมาณ จำนวน ๑ โครงการ จำนวนเงิน ๒๒๐,๐๐๐ บาท สามารถจำแนกตามยุทธศาสตร์ ดังนี้

ลำดับ	ยุทธศาสตร์	จำนวนโครงการ	การก่องหน้ผู้กพันลงนามในสัญญา		จำนวนโครงการ	การเบิกจ่ายงบประมาณ	
			จำนวนเงิน(บาท)	สต.		จำนวนเงิน(บาท)	สต.
๑	การพัฒนาด้านคุณภาพชีวิต	๑	๒๒๐,๐๐๐	-	๑	๒๒๐,๐๐๐	-
	รวม	๑	๒๒๐,๐๐๐	-	๑	๒๒๐,๐๐๐	-

รายละเอียดรายรับประจำปีงบประมาณ พ.ศ. ๒๕๖๗
องค์การบริหารส่วนตำบลบ้านพลวง อำเภอปราสาท จังหวัดสุรินทร์

ลำดับที่	รายการ	จำนวนเงิน	
	หมวดภาษีอากร		
๑.	ภาษีที่ดินและสิ่งปลูกสร้าง	๑,๘๗๒,๗๙๕.๒๑	บาท
๒.	ภาษีป้าย	๘๐๒,๒๒๑.๐๐	บาท
๓.	อากรการฆ่าสัตว์	๑๐๔,๑๒๐.๐๐	บาท
	รวม	๒,๗๗๙,๑๓๖.๒๑	บาท
	หมวดค่าธรรมเนียม ค่าปรับและใบอนุญาต		
๑.	ค่าธรรมเนียมเกี่ยวกับใบอนุญาตการขายสุรา	๓,๙๕๗.๖๐	บาท
๒.	ค่าธรรมเนียมในการออกหนังสือรับรองการแจ้งสถานที่จำหน่ายอาหารหรือสะสมอาหาร	๒,๑๕๐.๐๐	บาท
๓.	ค่าธรรมเนียมเกี่ยวกับการควบคุมอาคาร	๒๑,๙๗๕.๐๐	บาท
๔.	ค่าธรรมเนียมจดทะเบียนพาณิชย์	๒,๐๗๐.๐๐	บาท
๕.	ค่าใบอนุญาตอื่น ๆ	๖,๖๒๐.๐๐	บาท
๖.	ค่าปรับผู้กระทำความผิดกฎหมายจราจรทางบก	๓,๘๐๐.๐๐	บาท
๗.	ค่าปรับการผิดสัญญา	๑๑๒,๗๒๐.๐๐	บาท
๘.	ค่าใบอนุญาตประกอบการค้าสำหรับกิจการที่เป็นอันตรายต่อสุขภาพ	๒๑,๔๐๐.๐๐	บาท
๙.	ค่าใบอนุญาตจัดตั้งสถานที่จำหน่ายอาหารหรือสถานที่สะสมอาหาร	๒,๐๐๐.๐๐	บาท
๑๐.	ในครัว หรือพื้นที่ใด ซึ่งมีพื้นที่ไม่เกิน ๒๐๐ ตารางเมตร	๑,๑๔๐.๐๐	บาท
๑๑.	ค่าใบอนุญาตเกี่ยวกับการควบคุมอาคารฯ	๗๐.๐๐	บาท
	ค่าใบอนุญาตอื่น ๆ	๑๗๗,๙๐๒.๖๐	บาท
	รวม		
	หมวดรายได้จากทรัพย์สิน	๓๑๖,๕๓๙.๗๖	บาท
๑.	ดอกเบี้ย	๓๑๖,๕๓๙.๗๖	บาท
	รวม		
	หมวดรายได้เบ็ดเตล็ด		
๑.	ค่ารับรองสำเนาและถ่ายเอกสาร	๓๔๖.๐๐	บาท
๒.	รายได้เบ็ดเตล็ดอื่น ๆ	๑๘๗,๙๗๐.๐๐	บาท
๓.	เงินที่อุทิศให้	๑๐๘,๙๙๙	บาท
	รวม	๑๘๘,๔๒๔.๙๙	บาท
	หมวดรายได้จากทุน		
๑.	ค่าขายทอดตลาดทรัพย์สิน	๒,๙๖๐.๐๐	บาท
	รวม	๒,๙๖๐.๐๐	บาท

ลำดับที่	รายการ	จำนวนเงิน	
	รายได้ที่รัฐบาลเก็บและจัดสรรให้องค์การปกครองส่วนท้องถิ่น หมวดภาษีจัดสรร		
๑.	ภาษีรถยนต์	๓๗๒,๒๑๙.๙๘	บาท
๒.	ภาษีมูลค่าเพิ่ม พ.ร.บ.กำหนดแผนฯ	๑๒,๔๕๔,๗๘๒.๓๖	บาท
๓.	ภาษีมูลค่าเพิ่ม ตามพ.ร.บ.จัดสรรรายได้	๔,๙๒๔,๐๒๔.๘๘	บาท
๔.	ภาษีธุรกิจเฉพาะ	๖๒,๓๔๓.๗๐	บาท

ลำดับที่	รายการ	จำนวนเงิน	
๕.	ภาษีสรรพสามิต	๖,๕๘๑,๑๘๕.๙๖	บาท
๖.	ค่าภาคหลวงและค่าธรรมเนียมตามกฎหมายว่าด้วยป่าไม้	๑๙,๕๐๐.๐๐	บาท
รายได้ที่รัฐบาลเก็บและจัดสรรให้องค์การปกครองส่วนท้องถิ่น หมวดภาษีจัดสรร			
๗.	ค่าภาคหลวงแร่	๕๘,๗๒๗.๖๒	บาท
๘.	ค่าภาคหลวงปิโตรเลียม	๖๒,๙๓๐.๗๓	บาท
๙.	ค่าธรรมเนียมจดทะเบียนสิทธิและนิติกรรมที่ดินตามประมวลกฎหมายที่ดิน	๒,๑๖๖,๓๓๒.๐๐	บาท
๑๐.	ค่าธรรมเนียมน้ำและค่าใช้น้ำบาดาล	๔,๔๘๐.๐๐	บาท
		<u>๒๖,๗๐๖,๕๒๗.๒๓</u>	บาท
<u>รวม</u>			
๑.	รายได้ที่รัฐบาลอุดหนุนให้องค์การปกครองส่วนท้องถิ่น		
๑.	หมวดเงินอุดหนุนทั่วไป	๒๕,๐๐๔,๒๙๘.๐๐	บาท
	เงินอุดหนุนทั่วไป	<u>๒๕,๐๐๔,๒๙๘.๐๐</u>	บาท
		<u>รวม</u>	
๑.	รายได้ที่รัฐบาลอุดหนุนให้องค์การปกครองส่วนท้องถิ่น	๔๒๒,๙๕๐.๐๐	บาท
	เงินอุดหนุนจากหน่วยงานอื่น	<u>๔๒๒,๙๕๐.๐๐</u>	บาท
		<u>รวมรายรับทั้งสิ้น</u>	<u>๕๕,๖๔๒,๗๓๘.๗๙</u>
			บาท

กิจกรรม/โครงการที่ดำเนินงานตามข้อบัญญัติงบประมาณรายจ่ายประจำปี พ.ศ. ๒๕๖๗

ลำดับที่	ชื่อโครงการ	งบประมาณ	หมายเหตุ
	<p>งบประมาณรายจ่ายประจำปีงบประมาณ พ.ศ. ๒๕๖๗ ขององค์การบริหารส่วนตำบลบ้านพลวง ตั้งไว้ ๔๙,๕๐๐,๐๐๐ บาท</p> <p>องค์การบริหารส่วนตำบลบ้านพลวงสามารถดำเนินการบริหารงบประมาณได้แยกเป็นรายจ่าย ดังนี้</p>		
๑.	งบกลาง	๑๓,๙๘๒,๑๑๒.๐๐	บาท
๒.	เงินเดือน (ฝ่ายการเมือง)	๓,๑๑๗,๒๓๑.๐๐	บาท
๓.	เงินเดือน (ฝ่ายประจำ)	๑๓,๐๕๓,๙๐๔.๒๓	บาท
๔.	ค่าตอบแทน	๙๐๕,๙๕๐.๐๐	บาท
๕.	ค่าใช้สอย	๔,๐๖๒,๙๗๗.๒๕	บาท
๖.	ค่าวัสดุ	๒,๑๖๐,๔๑๓.๒๓	บาท
๗.	ค่าสาธารณูปโภค	๔๓๓,๕๘๗.๐๖	บาท
๘.	ค่าครุภัณฑ์	๗๖๖,๖๖๕.๐๐	บาท
๙.	ค่าที่ดินและสิ่งก่อสร้าง	๔,๔๗๗,๐๐๐.๐๐	บาท
๑๐.	รายจ่ายอื่น	๑๙,๗๖๐.๐๐	บาท
๑๑.	เงินอุดหนุน	๒,๕๑๗,๒๙๒.๔๓	บาท
	รวมจ่าย	<u>๔๕,๔๙๖,๘๙๒.๒๐</u>	บาท
	<u>โครงการพัฒนา แยกตามยุทธศาสตร์การพัฒนาขององค์การบริหารส่วนตำบลบ้านพลวง ดังนี้</u>		
	๑.ยุทธศาสตร์ด้านโครงสร้างพื้นฐาน มี ๑๒ โครงการ		
๑.	โครงการวางท่อระบายน้ำและบ่อบำบัด ชอยรวมสกุล ๑ หมู่ที่ ๑ บ้านพลวง	๔๗๕,๐๐๐.๐๐	บาท
๒.	โครงการวางท่อระบายน้ำพร้อมบ่อบำบัด หมู่ที่ ๒ บ้านพลวงใต้ - เชื่อมหมู่ที่ ๑ บ้านพลวง	๒๕๔,๕๐๐.๐๐	บาท
๓.	โครงการก่อสร้างถนนคอนกรีตเสริมเหล็ก ชอยตามอนร่วมใจ ๒ หมู่ที่ ๕ บ้านโคกตามอน	๓๘๓,๐๐๐.๐๐	บาท
๔.	โครงการก่อสร้างถนนคอนกรีตเสริมเหล็ก ชอยข้าวสาร หมู่ที่ ๖ บ้านโคกตะเคียน	๔๗๙,๐๐๐.๐๐	บาท
๕.	โครงการก่อสร้างถนนคอนกรีตเสริมเหล็ก คุ่มดอกไม้งาม ชอย ๓ หมู่ที่ ๗ บ้านปังเม็ง	๔๓๗,๕๐๐.๐๐	บาท
๖.	โครงการก่อสร้างท่อลอดเหล็ก คสล. พนมขุดลอกลำห้วยหนองท่าบ หมู่ที่ ๘ บ้านนิคมชอย ๒	๔๘๔,๐๐๐.๐๐	บาท

ลำดับที่	ชื่อโครงการ	งบประมาณ	หมายเหตุ
๗.	โครงการก่อสร้างถนนคอนกรีตเสริมเหล็ก ซอยประชาอุทิศ หมู่ที่ ๙ บ้านอำปิลกง	๔๗๒,๐๐๐.๐๐	บาท
๘.	โครงการก่อสร้างถนนคอนกรีตเสริมเหล็ก ถนนตาจั่น - จับสวา หมู่ที่ ๑๐ บ้านตาโสร้	๔๗๗,๐๐๐.๐๐	บาท
๙.	โครงการก่อสร้างถนนคอนกรีตเสริมเหล็ก ซอยน้ำใส หมู่ที่ ๑๓ บ้านสวายซอ	๔๓๒,๐๐๐.๐๐	บาท
๑๐.	โครงการก่อสร้างถนนคอนกรีตเสริมเหล็ก ซอยหนองพลวง - จับสวา หมู่ที่ ๑๔ บ้านหนองพลวง	๔๗๖,๐๐๐.๐๐	บาท
	รวมจ่าย	๕,๓๗๐,๐๐๐.๐๐	บาท
	๒. ยุทธศาสตร์ด้านเศรษฐกิจ มี ๑ โครงการ		
๑.	โครงการเกษตรอินทรีย์ตามแนวทางเศรษฐกิจพอเพียง	๓๙,๙๑๑.๐๐	บาท
	รวมจ่าย	๓๙,๙๑๑.๐๐	บาท
	๓. ยุทธศาสตร์ด้านคุณภาพชีวิต มี ๑๒ โครงการ		
๑.	โครงการสนับสนุนค่าใช้จ่ายการบริหารสถานศึกษา	๑,๑๐๖,๗๘๘.๐๐	บาท
๒.	โครงการคัดกรองเด็กและส่งเสริมพัฒนาการเด็กระดับปฐมวัยในศูนย์พัฒนาเด็กเล็ก	๓๑,๒๑๙.๐๐	บาท
๓.	โครงการฝึกอบรมส่งเสริมสวมหมวกนิรภัยในศูนย์พัฒนาเด็กเล็ก	๓,๕๐๐.๐๐	บาท
๔.	โครงการวันเด็กแห่งชาติ	๙๖,๕๘๔.๐๐	บาท
๕.	โครงการสัตว์ปลอดโรคคนปลอดภัยจากโรคพิษสุนัขบ้า	๗๒,๓๑๐.๐๐	บาท
๖.	โครงการป้องกันและแก้ไขปัญหาเฮสพติด	๔๕,๕๑๕.๐๐	บาท
๗.	โครงการด้านพระราชดำริด้านสาธารณสุข	๒๘๐,๐๐๐.๐๐	บาท
๘.	โครงการศูนย์ช่วยเหลือประชาชนตามอำนาจหน้าที่ขององค์กรปกครองส่วนท้องถิ่น	๑๐๙,๗๘๖.๐๐	บาท
๙.	อุดหนุนโครงการบริหารจัดการศูนย์ปฏิบัติร่วมในการช่วยเหลือประชาชนขององค์กรปกครองส่วนท้องถิ่น	๗,๒๐๐.๐๐	บาท
๑๐.	โครงการฝึกอบรมส่งเสริมเพิ่มศักยภาพกลุ่มพัฒนาสตรีตำบลบ้านพลวง	๓๔๐,๒๒๐.๐๐	บาท
๑๑.	อุดหนุนกิ่งกาชาดอำเภอปราสาท	๒๐,๐๐๐.๐๐	บาท
๑๒	อุดหนุนกิ่งกาชาดจังหวัดสุรินทร์	๑๐,๐๐๐.๐๐	บาท
	รวมจ่าย	๒,๑๒๓,๑๒๒.๐๐	บาท

ลำดับที่	ชื่อโครงการ	งบประมาณ	หมายเหตุ
	๔. ยุทธศาสตร์ด้านการจัดการทรัพยากรธรรมชาติและสิ่งแวดล้อม		
	มี จำนวน ๑ โครงการ		
๑	โครงการส่งเสริมการจัดการขยะในชุมชนสู่สิ่งแวดล้อมน่าอยู่	๖๘,๓๒๐.๐๐	บาท
	รวมจ่าย	๖๘,๓๒๐.๐๐	บาท
	๕. ยุทธศาสตร์ด้านการเมืองการบริหารจัดการบ้านเมืองที่ดี		
	มี ๕๖ โครงการ		
๑.	รายจ่ายเพื่อให้ได้มาซึ่งบริการ	๙๙,๔๘๑.๓๓	บาท
๒.	รายจ่ายเกี่ยวกับการรับรองและพิธีการ	๓,๖๐๐.๐๐	บาท
๓.	ค่าใช้จ่ายในการประชุมราชการ	๑๐,๗๗๐.๐๐	บาท
๔.	ค่าใช้จ่ายในการเดินทางไปราชการ	๒๐๔,๑๕๖.๐๐	บาท
๕.	ค่าใช้จ่ายในการลงทะเบียนฝึกอบรมและสัมมนา	๒๗๙,๒๐๐.๐๐	บาท
๖.	ค่าบำรุงรักษาและซ่อมแซมทรัพย์สิน	๓,๐๙๐.๐๐	บาท
๗.	ค่าบำรุงรักษาและซ่อมแซม	๒๔๐,๓๙๒.๐๒	บาท
๘.	โครงการค่าใช้จ่ายในการเตรียมการระหว่างการประชุมเสด็จหรือเกี่ยวเนื่องกับการรับเสด็จ	๔,๔๑๐.๐๐	บาท
๙.	โครงการประเมินคุณธรรมและความโปร่งใสของ อบต.	๑๙,๐๓๑.๐๐	บาท
๑๐.	โครงการฝึกอบรมคุณธรรมและจริยธรรม	๒๙,๙๐๐.๐๐	บาท
๑๑.	โครงการจิตอาสา “เราทำความดี ด้วยหัวใจ”	๑๓,๖๐๓.๒๐	บาท
๑๒.	โครงการดำเนินการจัดทำ/ทบทวนแก้ไข เพิ่มเติมเปลี่ยนแปลงแผนพัฒนาท้องถิ่น ขององค์การบริหารส่วนตำบลบ้านพลวง	๒,๗๙๐.๐๐	บาท
๑๓.	โครงการวันท้องถิ่นไทย	๑,๐๐๐.๐๐	บาท
๑๔.	โครงการจัดประชุมสัมมนาชี้แจงท้องถิ่นท้องถิ่น	๒๔,๑๗๐.๐๐	บาท
๑๕.	โครงการดำเนินการจัดประชุมคณะกรรมการต่างๆขององค์การบริหารส่วนตำบลบ้านพลวง	๖,๑๒๐.๐๐	บาท
๑๖.	โครงการป้องกันและบรรเทาสาธารณภัยช่วงเทศกาลปีใหม่	๑๖,๓๑๘.๐๐	บาท
๑๗.	โครงการป้องกันและบรรเทาสาธารณภัยช่วงเทศกาลสงกรานต์	๔,๕๘๐.๐๐	บาท
๑๘.	โครงการป้องกันและระงับอัคคีภัยในชุมชน	๓๓,๒๕๐.๐๐	บาท
๑๙.	โครงการขับขีปลดภัยสร้างวินัยจราจร	๑๙,๙๔๐.๐๐	บาท
๒๐.	โครงการเด็กตำบลบ้านพลวงไม่จมน้ำ	๕๗,๕๗๓.๐๐	บาท
๒๑.	โครงการอนุรักษ์พันธุกรรมพืชอันเนื่องมาจากพระราชดำริ	๔๘,๗๖๐.๐๐	บาท
๒๒.	โครงการป้องกันและควบคุมโรคติดต่อในเขตพื้นที่ตำบลบ้านพลวง	๕๙,๕๓๒.๐๐	บาท
๒๓.	การประเมินความพึงพอใจของผู้รับบริการ	๑๙,๗๖๐.๐๐	บาท
๒๔.	โครงการต่อเติมอาคารสำนักงานองค์การบริหารส่วนตำบลบ้านพลวง ด้านหลังอาคารสำนักปลัด	๔๙๐,๐๐๐.๐๐	บาท
๒๕.	โครงการก่อสร้างเสารังศูนย์อบรมเด็กก่อนเกณฑ์วัดบัลลังก์ศิลาอาสน์	๕๐,๐๐๐.๐๐	บาท
๒๖.	โครงการปรับปรุงระบบไฟฟ้า ๓ เฟส (ภายในอาคาร) ศพด. อบต.บ้านพลวง หมู่ที่ ๓	๕๗,๐๐๐.๐๐	บาท

ลำดับที่	ชื่อโครงการ	งบประมาณ	หมายเหตุ
๒๗.	อุดหนุนศูนย์อำนวยการป้องกันและปราบปรามยาเสพติดจังหวัดสุรินทร์(คอ.ปส.จสร.)	๒๐,๐๐๐.๐๐	บาท
๒๘.	อุดหนุนการไฟฟ้าส่วนภูมิภาคอำเภอปราสาท โครงการติดตั้งสายดับ	๑๙๙,๙๒๘.๔๓	บาท
๒๙.	อุดหนุนส่วนราชการ		
๓๐.	วัสดุสำนักงาน	๑,๙๖๐,๑๖๔.๐๐	บาท
๓๑.	วัสดุไฟฟ้าและวิทยุ	๒๓๘,๖๙๓.๐๘	บาท
๓๒.	วัสดุงานบ้านงานครัว	๑๐,๙๗๗.๐๐	บาท
๓๓.	วัสดุก่อสร้าง	๙๖๒,๐๑๘.๓๙	บาท
๓๔.	วัสดุยานพาหนะและขนส่ง	๒๑๗,๕๐๖.๐๙	บาท
๓๕.	วัสดุเชื้อเพลิงและหล่อลื่น	๒๒,๓๔๓.๐๙	บาท
๓๖.	วัสดุวิทยาศาสตร์หรือการแพทย์	๑๙๘,๖๑๙.๐๕	บาท
๓๗.	วัสดุคอมพิวเตอร์	๑๒,๙๑๐.๐๐	บาท
๓๘.	วัสดุกีฬา	๔๑๑,๓๘๕.๖๕	บาท
๓๙.	วัสดุเครื่องดับเพลิง	๔๙,๙๕๘.๐๐	บาท
๔๐.	ครุภัณฑ์สำนักงาน จัดซื้อเก้าอี้สำนักงาน	๓๖,๐๐๐.๐๐	บาท
๔๑.	ครุภัณฑ์สำนักงาน จัดซื้อเครื่องปรับอากาศแบบติดผนัง	๑๗,๐๐๐.๐๐	บาท
๔๒.	ครุภัณฑ์สำนักงาน จัดซื้อเครื่องปรับอากาศแบบแยกส่วน(ราคารวมติดตั้ง)แบบติดผนัง (ระบบ inverter ขนาด ๑๘๐๐๐ บีทียู)	๖๑,๕๐๐.๐๐	บาท
๔๓.	ครุภัณฑ์สำนักงาน จัดซื้อเครื่องปรับอากาศแบบแยกส่วน (ราคารวมติดตั้ง)	๑๘๕,๖๐๐.๐๐	บาท
๔๔.	ครุภัณฑ์สำนักงาน จัดซื้อตู้พัดลมโคจร ขนาด ๑๘ นิ้ว	๑๐,๐๐๐.๐๐	บาท
๔๕.	ครุภัณฑ์สำนักงาน จัดซื้อตู้เหล็กเก็บเอกสาร	๑๐,๙๐๐.๐๐	บาท
๔๖.	ครุภัณฑ์สำนักงาน จัดซื้อตู้เก็บเอกสารเหล็กบานเลื่อน	๗,๐๐๐.๐๐	บาท
๔๗.	ครุภัณฑ์สำนักงาน จัดซื้อตู้เอกสารเหล็ก ๑๕ ลิ้นชัก	๑๐,๐๐๐.๐๐	บาท
๔๘.	ครุภัณฑ์สำนักงาน จัดซื้อโต๊ะทำงาน	๓๖,๕๐๐.๐๐	บาท
๔๙.	ครุภัณฑ์คอมพิวเตอร์ จัดซื้อเครื่องคอมพิวเตอร์ All In One สำหรับสำนักงาน	๕๗,๐๐๐.๐๐	บาท
๕๐.	ครุภัณฑ์คอมพิวเตอร์ จัดซื้อเครื่องพิมพ์เลเซอร์ หรือ LED ขาวดำ	๑๓,๒๐๐.๐๐	บาท
๕๑.	ครุภัณฑ์คอมพิวเตอร์ จัดซื้อเครื่องพิมพ์ Multifunction เลเซอร์ หรือ LED สี	๑๖,๐๐๐.๐๐	บาท
๕๒.	ครุภัณฑ์คอมพิวเตอร์ เครื่องสำรองไฟฟ้า ขนาด ๘๐๐ VA	๑๕,๐๐๐.๐๐	บาท
๕๓.	ครุภัณฑ์คอมพิวเตอร์ จัดซื้อกล่องวงจรปิด พร้อมติดตั้งในบริเวณศูนย์พัฒนาเด็กเล็กในสังกัดองค์การบริหารส่วนตำบลบ้านพลวง	๒๔๐,๒๑๕.๐๐	บาท
๕๔.	ครุภัณฑ์วิทยาศาสตร์หรือการแพทย์ จัดซื้อเครื่องวัดความดัน	๙,๕๐๐.๐๐	บาท
๕๕.	ครุภัณฑ์วิทยาศาสตร์หรือการแพทย์ จัดซื้อเครื่องวัดปริมาณออกซิเจนที่ปลายนิ้ว	๒,๗๕๐.๐๐	บาท
๕๖.	ครุภัณฑ์วิทยาศาสตร์และการแพทย์ จัดซื้อแผ่นกระดานเคลื่อนย้าย Rescur Stretcher พร้อมอุปกรณ์ประกอบศีรษะ	๑๙,๕๐๐.๐๐	บาท
	รวมจ่าย	๖,๙๐๕,๕๙๕.๒๓	บาท

ลำดับที่	ชื่อโครงการ	งบประมาณ	หมายเหตุ
	๖. ยุทธศาสตร์ด้านการพัฒนาด้านศิลปวัฒนธรรมศาสนา และภูมิปัญญาท้องถิ่น มี ๗ โครงการ		
๑.	โครงการประเพณีบวงสรวงแซนตาปราสาทบ้านพลวง	๗๗,๔๐๐.๐๐	บาท
๒.	โครงการประเพณีสงกรานต์	๖๙,๙๙๐.๐๐	บาท
๓.	โครงการประเพณีแซนโฌนตา	๑๑๓,๒๐๐.๐๐	บาท
๔.	โครงการประเพณีแห่เทียนเข้าพรรษา	๔๔,๐๐๐.๐๐	บาท
๕.	โครงการจัดการแข่งขันกีฬาประจำตำบลบ้านพลวง	๒๙๓,๒๖๔.๐๐	บาท
๖.	โครงการส่งเสริมการท่องเที่ยวเชิงวัฒนธรรม(งานเทศกาลของดีอำเภอ ปราสาทและงานกาชาดประจำปี)	๓๕๐,๐๐๐.๐๐	บาท
๗.	อุดหนุนโครงการเทศกาลวันช้างไทย	๒๐,๐๐๐.๐๐	บาท
	รวมจ่าย	๙๖๗,๘๕๔.๐๐	บาท
	งบจ่ายขาดเงินสะสม มี ๒๒ โครงการ		
๑.	โครงการก่อสร้างถนนคอนกรีตเสริมเหล็ก ซอยร่วมใจ หมู่ที่ ๖ บ้านโคก ตะเคียน ตำบลบ้านพลวง อำเภอปราสาท จังหวัดสุรินทร์	๔๘๖,๐๐๐.๐๐	บาท
๒.	โครงการก่อสร้างถนนคอนกรีตเสริมเหล็ก ซอยตาเลาะโพธิ์(ช่วงที่ ๒) หมู่ที่ ๙ บ้านอำเภอลง ตำบลบ้านพลวง อำเภอปราสาท จังหวัดสุรินทร์	๑๗๖,๐๐๐.๐๐	บาท
๓.	โครงการก่อสร้างถนนคอนกรีตเสริมเหล็ก ถนนประชาร่วมใจ หมู่ที่ ๔ บ้านบัลลังก์ ตำบลบ้านพลวง อำเภอปราสาท จังหวัดสุรินทร์	๔๘๙,๐๐๐.๐๐	บาท
๔.	โครงการก่อสร้างถนนคอนกรีตเสริม ถนนราษฎร์พัฒนา หมู่ที่ ๑๑ บ้านโคกเพชร ตำบลบ้านพลวง อำเภอปราสาท จังหวัดสุรินทร์	๔๙๐,๐๐๐.๐๐	บาท
๕.	โครงการก่อสร้างถนนคอนกรีตเสริมเหล็ก ซอยประชาร่วมใจ หมู่ที่ ๓ บ้านกันจวน ตำบลบ้านพลวง อำเภอปราสาท จังหวัดสุรินทร์	๒๘๕,๐๐๐.๐๐	บาท
๖.	โครงการก่อสร้างถนนคอนกรีตเสริมเหล็ก ซอยภาษีเจริญ ๑ หมู่ที่ ๓ บ้านกันจวน ตำบลบ้านพลวง อำเภอปราสาท จังหวัดสุรินทร์	๒๑๘,๐๐๐.๐๐	บาท
๗.	โครงการก่อสร้างถนนคอนกรีตเสริมเหล็ก ซอยหนองถนนหัก - คู่มตา โลง หมู่ที่ ๒ บ้านพลวงใต้ ตำบลบ้านพลวง อำเภอปราสาท จังหวัดสุรินทร์	๔๘๖,๐๐๐.๐๐	บาท
๘.	โครงการก่อสร้างถนนคอนกรีตเสริมเหล็ก ซอยบุญมะพร้าว หมู่ที่ ๑๐ บ้านตาโสร้ ตำบลบ้านพลวง อำเภอปราสาท จังหวัดสุรินทร์	๔๘๘,๐๐๐.๐๐	บาท
๙.	โครงการก่อสร้างถนนคอนกรีตเสริมเหล็ก ถนนทางเข้าศาลาหมู่บ้าน หมู่ที่ ๑๔ บ้านหนองพลวง ตำบลบ้านพลวง อำเภอปราสาท จังหวัดสุรินทร์	๒๓๘,๐๐๐.๐๐	บาท
๑๐.	โครงการวางท่อระบายน้ำพร้อมบ่อพัก คสล. ซอยใจดี หมู่ที่ ๕ บ้านโคก ตามอน ต.บ้านพลวง อ.ปราสาท จ.สุรินทร์	๔๐๒,๐๐๐.๐๐	บาท
๑๑.	โครงการปรับปรุงถนนดินลงหินคลุก ถนนหนองพลวงสายใหม่ หมู่ที่ ๑๔ บ้านหนองพลวง ตำบลบ้านพลวง อำเภอปราสาท จังหวัดสุรินทร์	๔๓๘,๐๐๐.๐๐	บาท
๑๒.	โครงการก่อสร้างถนนคอนกรีตเสริมเหล็ก ซอยคริสต์ หมู่ที่ ๘ บ้านนิคม ซอย ๒ ตำบลบ้านพลวง อำเภอปราสาท จังหวัดสุรินทร์	๔๘๓,๐๐๐.๐๐	บาท
๑๓.	โครงการก่อสร้างถนนคอนกรีตเสริมเหล็ก ซอยหนองทำนบ - สวายขอ หมู่ที่ ๘ บ้านนิคมซอย ๒ ตำบลบ้านพลวง อำเภอปราสาท จังหวัดสุรินทร์	๔๙๖,๐๐๐.๐๐	บาท

ลำดับที่	ชื่อโครงการ	งบประมาณ	หมายเหตุ
๑๔.	โครงการก่อสร้างถนนคอนกรีตเสริมเหล็ก ซอยมิตรภาพ หมู่ที่ ๑๓ บ้าน สวายซอ ตำบลบ้านพลวง อำเภอปราสาท จังหวัดสุรินทร์	๔๙๕,๐๐๐.๐๐	บาท
๑๕.	โครงการก่อสร้างถนนคอนกรีตเสริมเหล็ก ซอยประปาชื่นใจ หมู่ที่ ๗ บ้านปึงเม็ง ตำบลบ้านพลวง อำเภอปราสาท จังหวัดสุรินทร์	๔๙๓,๐๐๐.๐๐	บาท
๑๖.	โครงการก่อสร้างถนนคอนกรีตเสริมเหล็ก ซอยสันติสุข หมู่ที่ ๙ บ้าน อำปี้ลวง ตำบลบ้านพลวง อำเภอปราสาท จังหวัดสุรินทร์	๔๙๒,๕๐๐.๐๐	บาท
๑๗.	โครงการก่อสร้างถนนคอนกรีตเสริมเหล็ก ซอยร่วมใจ หมู่ที่ ๑๒ บ้านกุ่ม พะเนียง ตำบลบ้านพลวง อำเภอปราสาท จังหวัดสุรินทร์	๒๐๙,๕๐๐.๐๐	บาท
๑๘.	โครงการก่อสร้างถนนคอนกรีตเสริมเหล็ก ซอยปราสาทร่วมใจ หมู่ที่ ๑ บ้านพลวง ตำบลบ้านพลวง อำเภอปราสาท จังหวัดสุรินทร์	๔๙๒,๐๐๐.๐๐	บาท
๑๙.	โครงการก่อสร้างถนนคอนกรีตเสริมเหล็ก ซอยหลังโรงเรียน หมู่ที่ ๙ บ้านอำปี้ลวง ตำบลบ้านพลวง อำเภอปราสาท จังหวัดสุรินทร์	๑๒๘,๐๐๐.๐๐	บาท
๒๐.	โครงการก่อสร้างถนนคอนกรีตเสริมเหล็ก ถนนกุ่มพะเนียง - โคกเพชร หมู่ที่ ๑๒ บ้านกุ่มพะเนียง ตำบลบ้านพลวง อำเภอปราสาท จังหวัด สุรินทร์	๔๘๙,๐๐๐.๐๐	บาท
๒๑.	โครงการก่อสร้างถนนคอนกรีตเสริมเหล็ก ซอยประปา หมู่ที่ ๕ บ้านโคก ตามอน ตำบลบ้านพลวง อำเภอปราสาท จังหวัดสุรินทร์	๔๒๔,๐๐๐.๐๐	บาท
๒๒.	โครงการก่อสร้างถนนคอนกรีตเสริมเหล็ก ซอยพุงสุข หมู่ที่ ๖ บ้านโคก ตะเคียน ตำบลบ้านพลวง อำเภอปราสาท จังหวัดสุรินทร์	๓๙๗,๐๐๐.๐๐	บาท
	รวมจ่าย	๘,๗๙๗,๕๐๐.๐๐	บาท
	เงินอุดหนุนระบุดูแลประมง/เฉพาะกิจ มี ๑ โครงการ		
	โครงการปรับปรุงภูมิทัศน์สนามฟุตบอลอบต.บ้านพลวง หมู่ที่ ๖ บ้านโคก ตะเคียน	๒๒๐,๐๐๐.๐๐	บาท
๑.	รวมจ่าย	๒๒๐,๐๐๐.๐๐	บาท

๙. การประเมินผลการนำแผนพัฒนาท้องถิ่นไปปฏิบัติในเชิงคุณภาพ

ผลการดำเนินงานด้านอื่น ๆ

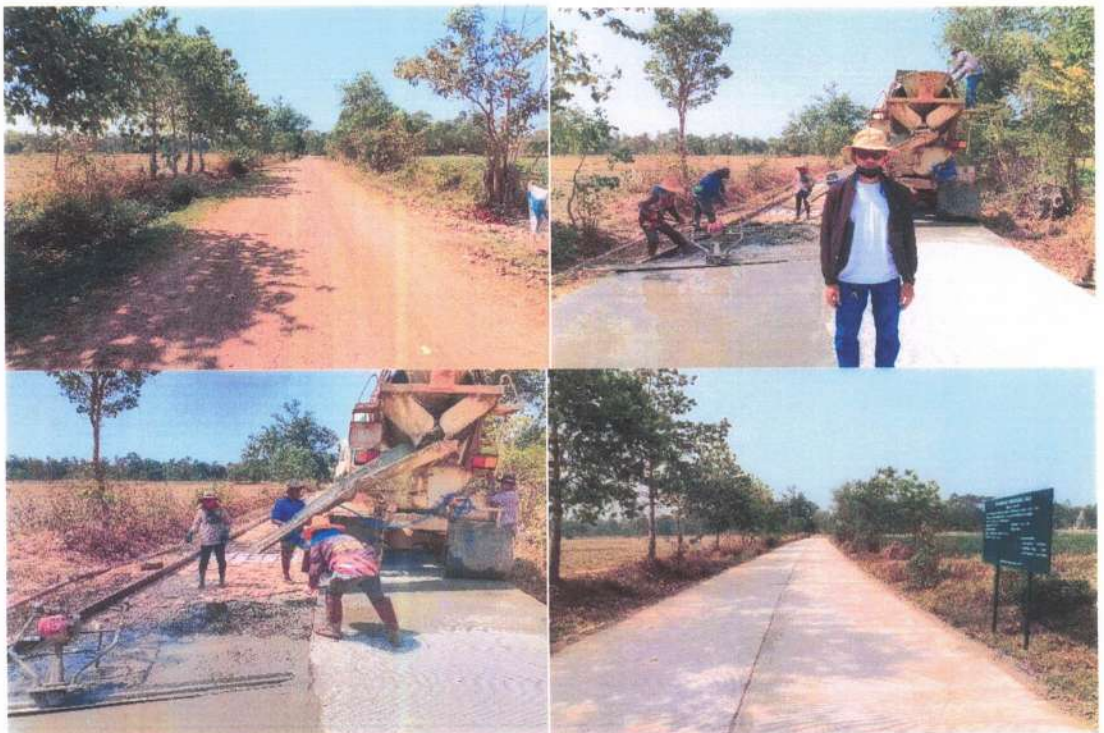
องค์การบริหารส่วนตำบลบ้านพลวงได้ดำเนินโครงการตามข้อบัญญัติงบประมาณรายจ่ายประจำปี พ.ศ. ๒๕๖๗ ในเขตพื้นที่ โดยได้รับความร่วมมือ การส่งเสริมสนับสนุนจากภาคประชาชน ภาครัฐและภาคเอกชนในพื้นที่ส่งผลโครงการต่างๆ ประสบผลสำเร็จด้วยดี ก่อให้เกิดประโยชน์สุขแก่ประชาชนทั้งในพื้นที่และพื้นที่ใกล้เคียงโดยมีผลการดำเนินงานที่สำคัญ ดังนี้

โครงการก่อสร้างถนนคอนกรีตเสริมเหล็ก คุ่มดอกไม้งาม ซอย ๓ หมู่ที่ ๗ บ้านปึงเม็ง
สอดคล้องกับยุทธศาสตร์การพัฒนาด้านโครงสร้างพื้นฐาน



โครงการก่อสร้างถนนคอนกรีตเสริมเหล็ก ถนนราษฎร์พัฒนา หมู่ที่ ๑๑ บ้าน

โคกเพชร



โครงการอนุรักษ์พันธุกรรมพืชอันเนื่องมาจากพระราชดำริ กิจกรรมรางวัลลูกโลกสีเขียว
กิจกรรมโครงการ ๑ ส่วน ๑ สมุนไพร โครงการเกษตรอินทรีย์ตามแนวทางเศรษฐกิจพอเพียง
สอดคล้องกับยุทธศาสตร์การพัฒนาด้านเศรษฐกิจ



โครงการวันเด็กแห่งชาติ โครงการอาหารกลางวัน โครงการอาหารเสริมนม
สอดคล้องกับยุทธศาสตร์การพัฒนาด้านคุณภาพชีวิต



โครงการจัดการแข่งขันกีฬาประจำตำบลบ้านพลวง
สอดคล้องกับยุทธศาสตร์การพัฒนาด้านคุณภาพชีวิต



โครงการป้องกันโรคไข้เลือดออก โครงการระบบบริการการแพทย์ฉุกเฉินตำบลบ้านพลวง
สอดคล้องยุทธศาสตร์การพัฒนาด้านคุณภาพชีวิต



โครงการส่งเสริมการจัดการขยะในชุมชนสู่สิ่งแวดล้อมน่าอยู่
สอดคล้องกับยุทธศาสตร์การพัฒนาด้านการจัดการทรัพยากรธรรมชาติและสิ่งแวดล้อม



โครงการขับขี่ปลอดภัย สร้างวินัยจราจร โครงการป้องกันและระงับอัคคีภัยในชุมชน
โครงการป้องกันและบรรเทาสาธารณภัยช่วงเทศกาลปีใหม่และเทศกาลสงกรานต์
สอดคล้องยุทธศาสตร์การพัฒนาด้านการจัดการบ้านเมืองที่ดี



โครงการส่งเสริมการท่องเที่ยวเชิงวัฒนธรรม “งานของดีอำเภอปราสาทและงานกาชาด”
โครงการประเพณีบวงสรวงแซนตาปราสาทบ้านพลวง ประจำปี ๒๕๖๗ โครงการประเพณี
สงกรานต์ประจำปี ๒๕๖๗

สอดคล้องกับยุทธศาสตร์การพัฒนาด้านศิลปวัฒนธรรม ศาสนาและภูมิปัญญาท้องถิ่น



๑.๕ ปัญหาอุปสรรคการดำเนินงานที่ผ่านมาและแนวทางแก้ไข

ยุทธศาสตร์ที่ ๑ พัฒนาคนและสังคมให้มีคุณภาพ

๑. ขาดการเสริมสร้าง ความรู้ความเข้าใจ และปรับเปลี่ยนเจตคติเกี่ยวกับการดูแลเด็กโดยไม่ใช้ความรุนแรงโดยการนำวินัยเชิงบวกของผู้ดูแลเด็กไปปรับประพฤติน แนวคิด ทักษะคติในการดูแลเด็กต้องใช้ระยะเวลา และมีการเสริมสร้างแนวคิด หรือเทคนิคการใช้วินัยเชิงบวกไปใช้อย่างถูกต้อง เหมาะสมในชีวิตประจำวัน ซึ่งถือเป็นขั้นสุดท้ายของการปรับเปลี่ยนพฤติกรรม

๒. พื้นที่ระดับ อบต./เทศบาล ขาดทักษะการจัดกิจกรรมพัฒนาเด็กโดยให้เด็กมีส่วนร่วมคิด ร่วมวางแผน ปฏิบัติ และประเมินผลตนเอง เครือข่ายนิยามคิด และจัดทำให้เด็กจึงมีความจำเป็นต้องมีการติดตามผลให้คำปรึกษาและสอนงาน(Coaching)บ่อยครั้งกับเครือข่ายในการจัดกิจกรรมพัฒนาเด็กให้บรรลุผล

ยุทธศาสตร์ที่ ๒ พัฒนาโครงสร้างพื้นฐานให้ได้มาตรฐาน

๑. ควรจะมีการบูรณาการแนวทางการดำเนินงาน (รูปแบบ/ วิธีการ/ ขั้นตอนการดำเนินโครงการ) ในระดับพื้นที่เพื่อให้พื้นที่สามารถดำเนินโครงการได้อย่างมีประสิทธิภาพ และเกิดประโยชน์สูงสุดแก่กลุ่มเป้าหมาย

ยุทธศาสตร์ที่ ๓ การจัดการทรัพยากรธรรมชาติและสิ่งแวดล้อมอย่างยั่งยืน

๑. เพื่อให้การดำเนินโครงการบรรลุผลตามวัตถุประสงค์ เพื่อประโยชน์แก่เด็กและเยาวชนอย่างแท้จริง ต้องมีการสร้างความตระหนัก ความรู้ความเข้าใจให้แก่สำนักงานพัฒนาสังคมและความมั่นคงของมนุษย์จังหวัดหน่วยงาน และสถานประกอบการ ให้เข้าใจถึงเป้าประสงค์ที่แท้จริงของโครงการ

ยุทธศาสตร์ที่ ๔ พัฒนาเศรษฐกิจและเอาชนะความยากจน

๑. ประชาชนส่วนใหญ่ยังไม่สามารถดำเนินตามโครงการ ได้ครบทุกหมู่บ้าน โดยขาดปัจจัยสำคัญ ได้แก่ ผู้นำชุมชนที่เข้มแข็ง การบูรณาการในการทำงานและภาคีเครือข่ายให้ความร่วมมือ อีกทั้งยังมีบางแห่ง ที่ยังดำเนินการไม่ครอบคลุมทุกหมู่บ้านเนื่องจากพื้นที่ห่างไกล ปัญหาความไม่ปลอดภัย และไม่มีภาคีเครือข่าย ตลอดจนเจ้าหน้าที่ต้องระมัดระวังความปลอดภัย

ความสำเร็จการพัฒนาตามโครงการพัฒนาท้องถิ่น

ความสำเร็จในโครงการพัฒนาท้องถิ่นว่าสำเร็จอย่างไร แสดงให้เห็นผลทั้งรูปธรรมนามธรรม ตัวเลข สถิติ ฯลฯ เพื่ออธิบายที่ดำเนินการได้จริงและไม่สามารถดำเนินการได้มีองค์ประกอบ ความสัมพันธ์ของ Demand/Supply เมื่อองค์การบริหารส่วนตำบลบ้านพลวงจัดทำโครงการที่เกี่ยวกับเศรษฐกิจ การพัฒนารายได้ การสร้างรายได้ การใช้อุปสงค์ (Demand) อุปทาน (Supply) Over Supply มาเป็นประเด็นวิเคราะห์ เทียบเคียง เปรียบเทียบ จึงเป็นข้อสำคัญในการติดตามและประเมินผลแผนพัฒนาท้องถิ่นในสรุปผลการพัฒนาท้องถิ่นในภาพรวมได้อย่างลงตัวในยุคปัจจุบัน

เป็นถึง Global การเป็น Global ในการพัฒนาท้องถิ่นก็คือโลกเป็น โลกาภิวัตน์เป็นสากล Global planning การวางแผนระดับสากล Globalization โลกาภิวัตน์ Localization ที่เกิดผลจริงในท้องถิ่นนำไปสู่ Global เป็น Trend อันเป็นแนวโน้ม แนวทางที่จะเกิดขึ้น สมัยนิยมของคนไทย คนในท้องถิ่นจะเกิดการพัฒนาหรือการโน้มเอียงที่จะทำ ปฏิบัติจนเป็นที่นิยม

ความสำเร็จที่เกิดจากตัวชี้วัด แสดงตัวชี้วัด (Key Performance Indicators : KPIs) ที่วัดได้จริง ไม่จริงในโครงการพัฒนาท้องถิ่น

ส่วนที่ ๓

ผลการวิเคราะห์การติดตามและประเมินผล

๑. ผลการพิจารณาการติดตามและประเมินผลยุทธศาสตร์สรุปคะแนนประเมินผลยุทธศาสตร์เพื่อความสอดคล้องแผนพัฒนาท้องถิ่น

สรุปคะแนนประเมินยุทธศาสตร์ ผลการให้คะแนนยุทธศาสตร์ขององค์การบริหารส่วนตำบลบ้านพลวงเป็นดังนี้

ประเด็นการพิจารณา	คะแนนเต็ม	คะแนนที่ได้	ร้อยละของคะแนนเต็ม
๑. ข้อมูลสภาพทั่วไปขององค์กรปกครองส่วนท้องถิ่น	๒๐	๑๕	๗๕.๐๐
๒. การวิเคราะห์สภาพการณ์และศักยภาพ	๑๕	๑๕	๑๐๐
๓. ยุทธศาสตร์ ประกอบด้วย	๖๕	๖๒	๙๕.๓๘
๓.๑ ยุทธศาสตร์ขององค์การบริหารส่วนตำบลบ้านพลวง	๑๐	๑๐	๑๐๐
๓.๒ ยุทธศาสตร์ขององค์กรปกครองส่วนท้องถิ่นในเขตจังหวัด	๑๐	๑๐	๑๐๐
๓.๓ ยุทธศาสตร์จังหวัด	๑๐	๑๐	๑๐๐
๓.๔ วิสัยทัศน์	๕	๕	๑๐๐
๓.๕ กลยุทธ์	๕	๕	๑๐๐
๓.๖ เป้าประสงค์ของแต่ละประเด็นยุทธศาสตร์	๕	๕	๑๐๐
๓.๗ จุดยืนทางยุทธศาสตร์	๕	๕	๑๐๐
๓.๘ แผนงาน	๕	๕	๑๐๐
๓.๙ ความเชื่อมโยงของยุทธศาสตร์ในภาพรวม	๕	๕	๑๐๐
๓.๑๐ ผลผลิต/โครงการ	๕	๓	๖๐
รวม	๑๐๐	๙๒	๙๒

๑. พบว่าประเด็น การวิเคราะห์สภาพการณ์และศักยภาพ ได้คะแนนสูงสุด ๑๐๐ คะแนน

คิดเป็นร้อยละ ๑๐๐ ของคะแนน และคิดเป็นร้อยละ ๙๒ ของคะแนนในภาพรวมทั้งหมด

ที่เป็นเช่นนั้น/เหตุผล เพราะการวิเคราะห์สภาพองค์การ หรือหน่วยงานในปัจจุบัน เพื่อค้นหา จุดแข็ง จุดเด่น จุดด้อย หรือสิ่งที่อาจเป็นปัญหาสำคัญในการดำเนินงานสู่สภาพที่ต้องการในอนาคต การดำเนินงานขององค์การหลักการสำคัญของ SWOT ก็คือการวิเคราะห์โดยการสำรวจจากสภาพการณ์ ๒ ด้าน คือ สภาพการณ์ภายในและสภาพการณ์ภายนอก ดังนั้นการวิเคราะห์ SWOT จึงเรียกได้ว่าเป็น การวิเคราะห์ สภาพการณ์ (Situation Analysis) ซึ่งเป็นการวิเคราะห์จุดแข็ง จุดอ่อน เพื่อให้รู้ตนเอง (รู้เรา) รู้จัก สภาพแวดล้อม (รู้เขา) ชัดเจน และวิเคราะห์โอกาส-

อุปสรรค การวิเคราะห์ปัจจัยต่างๆ ทั้งภายนอกและ ภายในองค์กร ซึ่งจะช่วยให้ผู้บริหารขององค์กรทราบถึงการเปลี่ยนแปลงต่างๆ ที่เกิดขึ้นภายนอกองค์กร ทั้งสิ่งที่ได้เกิดขึ้นแล้วและแนวโน้มการเปลี่ยนแปลงในอนาคต การกำหนดกลยุทธ์และการดำเนินตามกลยุทธ์ขององค์กรระดับองค์กรที่เหมาะสมต่อไป ความสามารถภายในที่ถูกใช้ประโยชน์เพื่อการบรรลุในทางกลับกันอุปสรรคทางสภาพแวดล้อมจะเป็นสถานการณ์ที่ขัดขวางการบรรลุเป้าหมายขององค์กร

๒. ข้อมูลสภาพทั่วไปและข้อมูลพื้นฐาน

รายละเอียดการให้คะแนนยุทธศาสตร์ขององค์การบริหารส่วนตำบลบ้านพลวง ในแต่ละประเด็นดังนี้

ลำดับ	ประเด็นพิจารณา	คะแนนเต็ม	คะแนนที่ได้	ร้อยละของคะแนนเต็ม	ความเห็นของคณะกรรมการติดตามและประเมินผลแผน
๑	ข้อมูลสภาพทั่วไปและข้อมูลพื้นฐานขององค์การบริหารส่วนตำบลบ้านพลวง	๒๐	๑๘	๙๐	
	๑.๑ ข้อมูลเกี่ยวกับด้านกายภาพ เช่น ที่ตั้งของหมู่บ้าน/ชุมชน/ตำบล ลักษณะภูมิประเทศ ลักษณะภูมิอากาศ ลักษณะของดิน ลักษณะของแหล่งน้ำ ลักษณะของไม้/ป่าไม้ ฯลฯ ด้านการเมือง/การปกครอง เช่น เขตการปกครอง การเลือกตั้ง ฯลฯ	๓	๓	๑๐๐	
	๑.๒ ข้อมูลเกี่ยวกับด้านการเมือง/การปกครอง เช่น เขตการปกครอง การเลือกตั้ง ฯลฯ ประชากร เช่น ข้อมูลเกี่ยวกับจำนวนประชากร และช่วงอายุและจำนวนประชากร ฯลฯ	๒	๑	๕๐	
	๑.๓ ข้อมูลเกี่ยวกับสภาพทางสังคม เช่น การศึกษา สาธารณสุข อาชญากรรม ยาเสพติด การสังคมสงเคราะห์ ฯลฯ	๒	๒	๑๐๐	
	๑.๔ ข้อมูลเกี่ยวกับระบบบริการพื้นฐาน เช่น การคมนาคมขนส่ง การไฟฟ้า การประปา โทรศัพท์ ฯลฯ	๒	๒	๑๐๐	
	๑.๕ ข้อมูลเกี่ยวกับระบบเศรษฐกิจ เช่น การเกษตร การประมง การปศุสัตว์ การบริการการท่องเที่ยว อุตสาหกรรม การพาณิชย์/กลุ่มอาชีพ แรงงาน ฯลฯ และเศรษฐกิจพอเพียงท้องถิ่น (ด้านการเกษตรและแหล่งน้ำ)	๒	๒	๑๐๐	
	๑.๖ ข้อมูลเกี่ยวกับศาสนา ประเพณี วัฒนธรรม เช่น การนับถือศาสนา ประเพณีและงานประจำปี ภูมิปัญญาท้องถิ่น ภาษาถิ่น สินค้าพื้นเมืองและของที่ระลึก ฯลฯ และอื่น ๆ	๒	๒	๑๐๐	

ลำดับ	ประเด็นพิจารณา	คะแนนเต็ม	คะแนนที่ได้	ร้อยละของคะแนนเต็ม	ความเห็นของคณะกรรมการติดตามและประเมินผลแผน
	๑.๗ ข้อมูลเกี่ยวกับทรัพยากรธรรมชาติ เช่น น้ำ ป่าไม้ ภูเขา คุณภาพของทรัพยากรธรรมชาติ ฯลฯ	๒	๒	๑๐๐	
	๑.๘ การสำรวจและจัดเก็บข้อมูลเพื่อการจัดทำแผนพัฒนาท้องถิ่นหรือการใช้ข้อมูลจปฐ.	๒	๑	๕๐	
	๑.๙ การประชุมประชาคมท้องถิ่น รูปแบบวิธีการ และการดำเนินการประชุมประชาคมท้องถิ่น โดยใช้กระบวนการร่วมคิด ร่วมทำ ร่วมตัดสินใจ ร่วมตรวจสอบ ร่วมรับประโยชน์ ร่วมแก้ปัญหา ปรัชญาหรือ แลกเปลี่ยนเรียนรู้ เพื่อแก้ปัญหาสำหรับการพัฒนาท้องถิ่นตามอำนาจหน้าที่ขององค์การบริหารส่วนตำบลบ้านพลวง	๒	๒	๑๐๐	
	รวม	๒๐	๑๘	๙๐	

๑. สรุปความเห็นและข้อเสนอแนะในภาพรวมของข้อมูลสภาพทั่วไป และข้อมูลพื้นฐานของ

องค์การบริหารส่วนตำบลบ้านพลวงพบว่าประเด็น ข้อมูลเกี่ยวกับด้านกายภาพ เช่น ที่ตั้งของหมู่บ้าน/ชุมชน/ตำบล ลักษณะภูมิประเทศ ลักษณะภูมิอากาศ ลักษณะของดิน ลักษณะของแหล่งน้ำ ลักษณะของไม้/ป่าไม้ ฯลฯ ด้านการเมือง/การปกครอง เช่น เขตการปกครอง การเลือกตั้ง ฯลฯ ข้อมูลเกี่ยวกับสภาพทางสังคม เช่น การศึกษา สาธารณสุข อาชญากรรม ยาเสพติด การสังคม สงเคราะห์ ฯลฯ ข้อมูลเกี่ยวกับระบบบริการพื้นฐาน เช่น การคมนาคมขนส่ง การไฟฟ้า การประปา โทรศัพท์ ฯลฯ ข้อมูลเกี่ยวกับระบบเศรษฐกิจ เช่น การเกษตร การประมง การปศุสัตว์ การบริการ การท่องเที่ยว อุตสาหกรรม การพาณิชย์/กลุ่มอาชีพ แรงงาน ฯลฯ และเศรษฐกิจพอเพียงท้องถิ่น (ด้านการเกษตรและแหล่งน้ำ) ข้อมูลเกี่ยวกับศาสนา ประเพณี วัฒนธรรม เช่น การนับถือศาสนา ประเพณีและงานประจำปี ภูมิปัญญาท้องถิ่น ภาษาล้าน สิ้นค้าพื้นเมืองและของที่ระลึก ฯลฯ และอื่น ๆ ข้อมูลเกี่ยวกับทรัพยากรธรรมชาติ เช่น น้ำ ป่าไม้ ภูเขา คุณภาพของทรัพยากรธรรมชาติ ฯลฯ และการประชุมประชาคมท้องถิ่น รูปแบบ วิธีการ และการดำเนินการประชุมประชาคมท้องถิ่น โดยใช้กระบวนการร่วมคิด ร่วมทำ ร่วมตัดสินใจ ร่วมตรวจสอบ ร่วมรับประโยชน์ ร่วมแก้ปัญหา ปรัชญาหรือ แลกเปลี่ยนเรียนรู้ เพื่อแก้ปัญหาสำหรับการพัฒนาท้องถิ่นตามอำนาจหน้าที่ของ องค์การบริหารส่วนตำบลบ้านพลวง ได้คะแนนสูงสุด ๑๐๐ คะแนน คิดเป็นร้อยละ ๑๐๐ ของคะแนน และคิดเป็นร้อยละ ๙๐ ของคะแนนในภาพรวมทั้งหมด

๒. ผลการพิจารณาการติดตามและประเมินผลโครงการเพื่อความสอดคล้องแผนพัฒนาท้องถิ่น

๒.๑ สรุปผลการให้คะแนนโครงการขององค์การบริหารส่วนตำบลบ้านพลวงเป็น

ดังนี้

ประเด็นการพิจารณา	คะแนนเต็ม	คะแนนที่ได้
๑. การสรุปสถานการณ์การพัฒนา	๑๐	๑๐
๒. การประเมินผลการนำแผนพัฒนาท้องถิ่นไปปฏิบัติในเชิงปริมาณ	๑๐	๙
๓. การประเมินผลการนำแผนพัฒนาท้องถิ่นไปปฏิบัติในเชิงคุณภาพ	๑๐	๙
๔. แนวทางการพัฒนาและยุทธศาสตร์การพัฒนา	๑๐	๑๐
๕. โครงการพัฒนาประกอบด้วย	๖๐	๖๐
๕.๑ ความชัดเจนของชื่อโครงการ	๕	๕
๕.๒ กำหนดวัตถุประสงค์สอดคล้องกับโครงการ	๕	๕
๕.๓ เป้าหมาย (ผลผลิตของโครงการ) มีความชัดเจนนำไปสู่การตั้งงบประมาณได้ถูกต้อง	๕	๕
๕.๔ โครงการมีความสอดคล้องกับยุทธศาสตร์ชาติ ๒๐ ปี	๕	๕
๕.๕ เป้าหมาย (ผลผลิตของโครงการ) มีความสอดคล้องกับแผนพัฒนาเศรษฐกิจและสังคมแห่งชาติ	๕	๕
๕.๖ โครงการมีความสอดคล้องกับ Thailand ๔.๐	๕	๕
๕.๗ โครงการมีความสอดคล้องกับยุทธศาสตร์จังหวัด	๕	๕
๕.๘ โครงการแก้ไขปัญหาความยากจนหรือการเสริมสร้างให้ประเทศชาติมั่นคง มั่งคั่ง ยั่งยืนภายใต้หลักปรัชญา	๕	๕
๕.๙ งบประมาณ มีความสอดคล้องกับเป้าหมาย (ผลผลิตของโครงการ)	๕	๓
๕.๑๐ มีการประมาณการราคาถูกต้องตามหลักวิธีการงบประมาณ	๕	๕
๕.๑๑ ตัวชี้วัด (KPI) วัดได้ถูกต้องตามหลักของการจัดทำโครงการ	๕	๔
๕.๑๒ ผลที่คาดว่าจะได้รับ สอดคล้องกับวัตถุประสงค์	๕	๕
รวม	๑๐๐	๙๔

๑. พบว่าประเด็น โครงการพัฒนา ได้คะแนนสูงสุด ๕๗ คะแนน คิดเป็นร้อยละ ๙๕ ของ

คะแนนในประเด็นการพิจารณาและคิดเป็นร้อยละ ๖๐.๖๓ ของคะแนนในภาพรวมทั้งหมด

ที่เป็นเช่นนั้น/เหตุผล เนื่องจากความชัดเจนของชื่อโครงการมีกำหนดวัตถุประสงค์ สอดคล้อง

กับโครงการ เป้าหมาย (ผลผลิตของโครงการ) มีความชัดเจนนำไปสู่การตั้งงบประมาณได้ถูกต้อง โครงการมีความสอดคล้องกับยุทธศาสตร์ชาติ ๒๐ ปี เป้าหมาย (ผลผลิตของโครงการ) มีความ สอดคล้องกับแผนพัฒนาเศรษฐกิจและสังคมแห่งชาติ โครงการมีความสอดคล้องกับยุทธศาสตร์ชาติ ๒๐ ปี โครงการมีความสอดคล้องกับ Thailand ๔.๐ โครงการมีความสอดคล้องกับยุทธศาสตร์ จังหวัด เป้าหมาย (ผลผลิตของโครงการ) มีความสอดคล้องกับแผนพัฒนาเศรษฐกิจและสังคม แห่งชาติ โครงการมีความสอดคล้องกับ Thailand ๔.๐ โครงการมีความสอดคล้องกับยุทธศาสตร์ จังหวัด โครงการแก้ไขปัญหาความยากจนหรือการเสริมสร้างให้ประเทศชาติมั่นคง มั่งคั่ง ยั่งยืน ภายใต้หลักปรัชญา มีการประมาณการราคาถูกต้องตามหลักวิธีการงบประมาณ ตัวชี้วัด (KPI) วัด ได้ถูกต้องตามหลักของการจัดทำโครงการ ผลที่คาดว่าจะได้รับ สอดคล้องกับวัตถุประสงค์

๒. พบว่าประเด็น งบประมาณ มีความสอดคล้องกับเป้าหมาย (ผลผลิตของโครงการ) ได้คะแนนต่ำสุด ๓ คะแนน คิดเป็นร้อยละ ๖๐ ของคะแนนในประเด็นการพิจารณาและคิดเป็นร้อยละ ๓.๑๙ ของคะแนนในภาพรวมทั้งหมด

เป็นเช่นนั้น/เหตุผล เนื่องจากงบประมาณ มีความสอดคล้องกับเป้าหมาย (ผลผลิตของโครงการ) มีการเพิ่ม - ลด ไม่คงที่ ไม่เป็นไปตามแผนที่วางไว้ ประกอบกับกลุ่มเป้าหมายมีความสนใจเพิ่มขึ้น คำว่าวัตถุประสงค์ต่างๆ มีราคาสูงขึ้น

๓. พบว่าความชัดเจนของชื่อโครงการ จากจำนวนโครงการทั้งหมด ๘๘ โครงการ ได้คะแนน ๕ คะแนน คิดเป็นร้อยละ ๑๐๐ ของคะแนนในความชัดเจนของชื่อโครงการ ซึ่งเป็นโครงการที่มีวัตถุประสงค์สนองต่อแผนยุทธศาสตร์การพัฒนาขององค์การบริหารส่วนตำบลบ้านพลวง และดำเนินการเพื่อให้การพัฒนาบรรลุตามวิสัยทัศน์ขององค์การบริหารส่วนตำบลบ้านพลวงที่กำหนดไว้ ชื่อโครงการมีความชัดเจน

๔. พบว่ากำหนดวัตถุประสงค์สอดคล้องกับโครงการ จากจำนวนโครงการทั้งหมด ๘๘ โครงการ ได้คะแนน ๕ คะแนน คิดเป็นร้อยละ ๑๐๐ ของคะแนนที่มีมีวัตถุประสงค์ชัดเจน (clear objective) โครงการต้องกำหนดวัตถุประสงค์สอดคล้องกับความเป็นมาของโครงการ สอดคล้องกับหลักการและเหตุผล วิธีการดำเนินงานต้องสอดคล้องกับวัตถุประสงค์ มีความเป็นไปได้ชัดเจน มีลักษณะเฉพาะเจาะจง

๓. การวิเคราะห์เชิงปริมาณ

ข้อมูลทั่วไปของกลุ่มตัวอย่าง		หมู่ที่/ชุมชน (ถ้ามีหลายตำบลระบุตำบลด้วย)	จำนวนกลุ่มตัวอย่าง (คน)
๑	เพศ		
	- ชาย	ม.๑-ม.๔	๕๐
	- หญิง	ม.๑-ม.๔	๕๐
๒	อายุ		
	- ๑๕-๒๕ ปี	ม.๑-ม.๔	๑๒
	- ๒๖-๓๐ ปี	ม.๑-ม.๔	๑๘
	- ๓๑-๔๐ ปี	ม.๑-ม.๔	๓๕
	- ๔๑-๕๐ ปี	ม.๑-ม.๔	๕
	- ๕๑-๖๐ ปี	ม.๑-ม.๔	๑๓
	- ๖๑-๗๐ ปี	ม.๑-ม.๔	๑๗
	- ๗๑ ปีขึ้นไป	ม.๑-ม.๔	-

ข้อมูลทั่วไปของกลุ่มตัวอย่าง		หมู่ที่/ชุมชน (ถ้ามีหลายตำบลระบุตำบลด้วย)	จำนวนกลุ่มตัวอย่าง (คน)
๓	ระยะเวลาที่อาศัยอยู่ในหมู่บ้าน/ชุมชน		
	- น้อยกว่า ๕ ปี	ม.๑-ม.๔	๗
	- ๕-๑๐ ปี	ม.๑-ม.๔	๔๕
	- ๑๑-๒๐ ปี	ม.๑-ม.๔	๔๐
	- ๒๑-๓๐ ปี	ม.๑-ม.๔	๕
	- มากกว่า ๓๐ ปี	ม.๑-ม.๔	๓
๔	ระดับการศึกษา		
	- ประถมศึกษาตอนต้น (หรืออ่านออกเขียนได้)	ม.๑-ม.๔	๓๐
	- ประถมศึกษาตอนปลาย	ม.๑-ม.๔	๒๕
	- มัธยมศึกษาตอนต้น	ม.๑-ม.๔	๑๘
	- ประกาศนียบัตรวิชาชีพ (ปวช.)	ม.๑-ม.๔	๗
	- ประกาศนียบัตรวิชาชีพชั้นสูง (ปวส.)	ม.๑-ม.๔	๒
	-ปริญญาตรี	ม.๑-ม.๔	๘
	- ปริญญาโท	-	-
	- ปริญญาเอก	-	-
	- อื่น ๆ	-	๑๐
๕	ตำแหน่งหรือสถานภาพในหมู่บ้าน/ชุมชน		
	- ประชาชน	ม.๑-ม.๔	๑๕
	- สมาชิกสภาท้องถิ่น	ม.๑-ม.๔	๘
	- กำนัน ผู้ใหญ่บ้าน ผู้ช่วยผู้ใหญ่บ้าน สารวัตรกำนัน แพทย์ประจำตำบล	ม.๑-ม.๔	๔
	- ประธานชุมชน กรรมการชุมชน	ม.๑-ม.๔	๔
	- ราชการ รัฐวิสาหกิจ องค์กรมหาชน	ม.๑-ม.๔	๑๕
	- อาสาสมัครสาธารณสุขประจำหมู่บ้าน(อสม.)	ม.๑-ม.๔	๓๐
	- สมาชิกอาสาป้องกันภัยฝ่ายพลเรือน (อปพร.)	ม.๑-ม.๔	๑๐

ข้อมูลทั่วไปของกลุ่มตัวอย่าง	หมู่ที่/ชุมชน (ถ้ามีหลายตำบลระบุตำบลด้วย)	จำนวนกลุ่มตัวอย่าง (คน)
- กรรมการกองทุนหมู่บ้าน/ชุมชนเมือง	ม.๑-ม.๔	๔
- กลุ่มอาชีพ/ตัวแทนกลุ่มอาชีพ/ตัวแทนอาชีพ	ม.๑-ม.๔	๔
- ผู้ทรงคุณวุฒิ/ปราชญ์	ม.๑-ม.๔	๔
- กลุ่มหรืออาสาสมัคร เช่น อาสาพัฒนาชุมชน อาสาสมัครประชาสัมพันธ์ เยาวชน หมอเดิน กลุ่มพลังทางสังคมอื่นๆ	ม.๑	๑
- ชมรมผู้สูงอายุ ตัวแทนผู้สูงอายุ	ม.๑-ม.๔	๔
- กลุ่มหรือองค์กรหรือสมาคมหรือชมรมหรือตัวแทนทางธุรกิจ/การค้า/การลงทุน อุตสาหกรรม/การท่องเที่ยว	-	-
- สื่อมวลชน	-	-
- ประธานหอการค้าจังหวัด ประธานสภาอุตสาหกรรมจังหวัด	-	-
- องค์กร/หน่วยงานอื่น ๆ	-	-
	รวม	๑๐๐

เกณฑ์ในการแปลค่าเฉลี่ยความพึงพอใจ

การวิเคราะห์ความคิดเห็นของบุคลากรสังกัดสำนักงานปลัดกระทรวงศึกษาธิการ ที่มีต่อการ

ให้บริการในการอบรม ใช้สถิติเชิงพรรณนา ได้แก่ ค่าเฉลี่ยและส่วนเบี่ยงเบนมาตรฐาน เพื่อนำเสนอข้อมูลในรูปแบบตารางควบคู่กับการบรรยายและสรุปผลการศึกษากำหนดการให้คะแนนคำตอบของแบบสอบถามไว้

๕ ระดับ ดังนี้

ความพึงพอใจมากที่สุด	กำหนดให้	๕	คะแนน
ความพึงพอใจมาก	กำหนดให้	๔	คะแนน
ความพึงพอใจปานกลาง	กำหนดให้	๓	คะแนน
ความพึงพอใจน้อย	กำหนดให้	๒	คะแนน
ความพึงพอใจน้อยที่สุด	กำหนดให้	๑	คะแนน

แล้วหาค่าเฉลี่ยของคำตอบแบบสอบถาม โดยใช้เกณฑ์ในการแปลความหมายค่าเฉลี่ย ดังนี้

ค่าเฉลี่ย ๔.๕๑ - ๕.๐๐	หมายถึง	มีความพึงพอใจมากที่สุด
ค่าเฉลี่ย ๓.๕๑ - ๔.๕๐	หมายถึง	มีความพึงพอใจมาก
ค่าเฉลี่ย ๒.๕๑ - ๓.๕๐	หมายถึง	มีความพึงพอใจปานกลาง
ค่าเฉลี่ย ๑.๕๑ - ๒.๕๐	หมายถึง	มีความพึงพอใจน้อย
ค่าเฉลี่ย ๑.๐๐ - ๑.๕๐	หมายถึง	มีความพึงพอใจน้อยที่สุด

ข้อมูลผู้ตอบแบบสอบถาม	จำนวน	ร้อยละ
๑. เพศ		
ชาย	๓๒	๒๗.๓๕
หญิง	๘๕	๗๒.๖๕
รวม	๑๑๗	๑๐๐
๒. อายุ		
ต่ำกว่า ๓๐ ปี	๑๘	๑๕.๓๘
๓๐ - ๔๐ ปี	๔๙	๔๑.๘๘
๔๑ - ๕๐ ปี	๓๑	๒๖.๕๐
มากกว่า ๕๐ ปี	๑๙	๑๖.๒๔
รวม	๑๑๗	๑๐๐
๓. ระดับการศึกษา		
ต่ำกว่าปริญญาตรี	๑๑	๙.๔๐
ปริญญาตรี	๕๗	๔๘.๗๒
สูงกว่าปริญญาตรี	๔๙	๔๑.๘๘
รวม	๑๑๗	๑๐๐
๔. สถานภาพในการทำงาน		
ข้าราชการ	๑๐๓	๘๘.๐๓
พนักงานราชการ	๑๐	๘.๕๕
ลูกจ้าง / บุคคลภายนอกปฏิบัติงานลูกจ้าง	๔	๓.๔๒
รวม	๑๑๗	๑๐๐
๕. ตำแหน่งหรือสถานภาพในหมู่บ้าน/ชุมชน		
ประชาชน	๑๘	๑๕.๓๘
สมาชิกสภาท้องถิ่น	๔	๓.๔๒
กำนัน ผู้ใหญ่บ้าน ผู้ช่วยผู้ใหญ่บ้าน สารวัตรกำนัน แพทย์ประจำตำบล	๔	๓.๔๒
ประธานชุมชน กรรมการชุมชน	๔	๓.๔๒
ราชการ รัฐวิสาหกิจ องค์กรมหาชน	๑๑	๙.๔๐
อาสาสมัครสาธารณสุขประจำหมู่บ้าน(อสม.)	๓๑	๒๖.๕๐
สมาชิกอาสาป้องกันภัยฝ่ายพลเรือน (อปพร.)	๑๑	๐๙.๔๐
กรรมการกองทุนหมู่บ้าน/ชุมชนเมือง	๔	๓.๔๒

ข้อมูลผู้ตอบแบบสอบถาม	จำนวน	ร้อยละ
กลุ่มอาชีพ/ตัวแทนกลุ่มอาชีพ/ตัวแทนอาชีพ	๔	๓.๔๒
ผู้ทรงคุณวุฒิ/ปราชญ์	๔	๓.๔๒
กลุ่มหรืออาสาสมัคร เช่น อาสาพัฒนาชุมชน อาสาสมัคร ประชาสงเคราะห์ เยาวชน หมอเดิน กลุ่มพลังทางสังคม อื่นๆ	๔	๓.๔๒
ชมรมผู้สูงอายุ ตัวแทนผู้สูงอายุ	๑๘	๑๕.๓๘
กลุ่มหรือองค์กรหรือสมาคมหรือชมรมหรือตัวแทนทาง ธุรกิจ/การค้า/การลงทุนอุตสาหกรรม/การท่องเที่ยว สื่อมวลชน	-	-
ประธานหอการค้าจังหวัด ประธานสภาอุตสาหกรรม จังหวัด	-	-
องค์กร/หน่วยงานอื่น ๆ	-	-
รวม	๑๑๗	๑๐๐

จากตาราง สรุปผลได้ดังนี้ ความพึงพอใจที่ได้จากการเก็บรวบรวมข้อมูล จากประชาชน ผู้เกี่ยวข้องโดยใช้แบบประเมินความพอใจผลการดำเนินงานขององค์กรปกครองส่วนท้องถิ่นในยุทธศาสตร์นั้นๆเปลี่ยนแปลงของชุมชนหลังจาก ที่ได้ดำเนินงานตามแผนยุทธศาสตร์แล้ว อาทิ การเปลี่ยนแปลงด้านรายได้ สุขภาพ สิ่งแวดล้อม ฯลฯ โดยนำเอาข้อมูล กกช. ๒ ค. และ จปฐ. มาใช้หรือข้อมูลอื่นๆ ที่องค์กรปกครองส่วน ท้องถิ่นมีอยู่ เพื่อศึกษาการศึกษาความ เปลี่ยนแปลงซึ่ง องค์กรปกครองส่วนท้องถิ่นจะ เป็นผู้เลือกเอาตัวชี้วัดเหล่านั้นมาเป็นตัวประเมินการเปลี่ยนแปลงของ ชุมชนแล้วนำมาเปรียบเทียบก่อนและหลังการดำเนินงานตาม แผนยุทธศาสตร์

๔. การวิเคราะห์เชิงคุณภาพ

องค์การบริหารส่วนตำบลบ้านพลวงได้จัดทำแผนยุทธศาสตร์การพัฒนาและ แผนพัฒนาท้องถิ่น (พ.ศ.๒๕๖๖-๒๕๗๐) ตามกระบวนการที่บัญญัติไว้ในระเบียบกระทรวงมหาดไทย โดยผ่านการมีส่วนร่วมของประชาชน เช่น การจัดเวทีประชาคม การประชุมคณะกรรมการ สนับสนุนการจัดทำแผนฯ การประชุมคณะกรรมการพัฒนาฯ เพื่อรับฟังปัญหาและความต้องการที่ แท้จริงของประชาชนในพื้นที่ ก่อนนำมาจัดทำโครงการเพื่อพัฒนาพื้นที่ที่บรรจุไว้ในแผนพัฒนา ท้องถิ่น (พ.ศ.๒๕๖๖-๒๕๗๐) ต่อไป

องค์การบริหารส่วนตำบลบ้านพลวงได้ประกาศใช้แผนพัฒนาท้องถิ่น (พ.ศ.๒๕๖๖- ๒๕๗๐) เมื่อวันที่ ๒๓ สิงหาคม พ.ศ.๒๕๖๔ โดยได้กำหนดโครงการที่จะดำเนินการตามแผนพัฒนา ท้องถิ่น(พ.ศ.๒๕๖๑ -๒๕๖๕) ได้ดำเนินการโครงการตามข้อบัญญัติงบประมาณ พ.ศ.๒๕๖๖ ในเขต พื้นที่โดยได้รับความร่วมมือ การส่งเสริมและสนับสนุนจากภาคประชาชน ภาครัฐ และภาคเอกชน ในพื้นที่ตลอดจนโครงการต่างๆ ประสบผลสำเร็จด้วยดี ก่อให้เกิดประโยชน์แก่ประชาชนทั้งในพื้นที่ และพื้นที่ใกล้เคียง โดยมีผลการดำเนินงานที่สำคัญ

ส่วนที่ ๔

สรุปผล ข้อเสนอแนะและข้อเสนอแนะ

๔.๑ สรุปผลการพัฒนาท้องถิ่นในภาพรวม

ด้วยรัฐธรรมนูญ มาตรา ๒๕๓ กำหนดให้ อปท.สภาท้องถิ่น และผู้บริหารท้องถิ่นเปิดเผยข้อมูลและรายงานผลการดำเนินงานให้ประชาชนทราบ รวมตลอดทั้ง มีกลไกให้ประชาชนในท้องถิ่นมีส่วนร่วมด้วย ทั้งนี้ ตามหลักเกณฑ์และวิธีการที่กฎหมายบัญญัติ ประกอบกับระเบียบกระทรวงมหาดไทยว่าด้วยการจัดทำแผนพัฒนาขององค์กรปกครองส่วนท้องถิ่น พ.ศ.๒๕๔๘ แก้ไขเพิ่มเติม (ฉบับที่ ๒) พ.ศ.๒๕๕๙ (ฉบับที่ ๓) พ.ศ.๒๕๖๑ ข้อ ๓๐ (๕) ผู้บริหารท้องถิ่นเสนอผลการติดตามและประเมินผลต่อสภาท้องถิ่นและคณะกรรมการ พัฒนาท้องถิ่น พร้อมทั้งประกาศผลการติดตามและประเมินผลแผนพัฒนาให้ประชาชนในท้องถิ่นทราบในที่เปิดเผยภายในสิบห้าวันนับแต่วันรายงานผลและเสนอความเห็นดังกล่าวและต้องปิดประกาศไว้เป็นระยะเวลา ไม่น้อยกว่าสามสิบวันโดยอย่างน้อยปีละหนึ่งครั้งภายในเดือนธันวาคมของทุกปี

ดังนั้นเพื่อการปฏิบัติให้เป็นไปตามเจตนารมณ์ ของระเบียบกระทรวงมหาดไทยว่าด้วยการจัด

ทำแผนพัฒนาองค์กรปกครองส่วนท้องถิ่น องค์การบริหารส่วนบ้านพลวงจึงขอประกาศผลการดำเนินงานการจัดทำงบประมาณ การใช้จ่าย และผลการดำเนินงานรวมทั้งการติดตามและประเมินผลแผนพัฒนาท้องถิ่น ในรอบปีงบประมาณ พ.ศ.๒๕๖๖ มา เพื่อให้ประชาชนได้มีส่วนร่วมในการตรวจสอบและกำกับการบริหารจัดการ องค์การบริหารส่วนตำบลบ้านพลวงดังนี้

๔.๒. ความสำเร็จการพัฒนาตามโครงการพัฒนาท้องถิ่น

ความสำเร็จในโครงการพัฒนาท้องถิ่นว่าสำเร็จอย่างไร แสดงให้เห็นผลทั้งรูปธรรมนามธรรม ตัวเลข สถิติ ฯลฯ เพื่ออธิบายที่ดำเนินการได้จริงและไม่สามารถดำเนินการได้มีองค์ประกอบ ความสัมพันธ์ของ Demand/Supply เมื่อองค์การบริหารส่วนตำบลบ้านพลวง จัดทำโครงการที่เกี่ยวกับเศรษฐกิจ การพัฒนารายได้ การสร้างรายได้ การใช้อุปสงค์ (Demand) อุปทาน (Supply) Over Supply มาเป็นประเด็นวิเคราะห์ เทียบเคียง เปรียบเทียบ จึงเป็นข้อสำคัญในการติดตามและประเมินผลแผนพัฒนาท้องถิ่นในสรุปผลการพัฒนาท้องถิ่นในภาพรวมได้อย่างลงตัวในยุคปัจจุบัน

เป็นถึง Global การเป็น Global ในการพัฒนาท้องถิ่นก็คือโลกเป็น โลกาภิวัตน์เป็นสากล Global planning การวางแผนระดับสากล Globalization โลกาภิวัตน์ Localization ที่เกิดผลจริงในท้องถิ่นนำไปสู่ Global เป็น Trend อันเป็นแนวโน้ม แนวทางที่จะเกิดขึ้น สมัยนิยมของคนไทย คนในท้องถิ่นจะเกิดการพัฒนาหรือการโน้มเอียงที่จะทำ ปฏิบัติจนเป็นที่นิยม

๔.๓ ข้อเสนอแนะในการจัดทำแผนพัฒนาท้องถิ่นในอนาคต

เพื่อให้ตามติดตามและประเมินผลแผนพัฒนาขององค์การบริหารส่วนตำบลบ้านพลวง ประจำปีงบประมาณ พ.ศ.๒๕๖๖ เป็นไปด้วยความถูกต้องและบรรลุเป้าหมายตามระเบียบกระทรวงมหาดไทยและข้อสั่งการของกรมส่งเสริมการปกครองท้องถิ่นดังกล่าว องค์การบริหารส่วนตำบลบ้านพลวงจึงได้ดำเนินการนำเข้าสู่ข้อมูลแผนพัฒนาท้องถิ่น (พ.ศ.๒๕๖๖ - ๒๕๗๐) ประจำปีงบประมาณ พ.ศ.๒๕๖๖ ในระบบ e-plan และได้นำข้อมูลในระบบอีแพลนดังกล่าวมาใช้ในการติดตามและประเมินผลแผนครั้งนี้ ซึ่งในครั้งนี้นี้ก็ยังคงควรมีการปรับปรุงเพื่อให้มีประสิทธิภาพและประสิทธิผลต่อไปในครั้งหน้า ดังนี้

๑. การติดตามและประเมินผลแผนพัฒนาขององค์การบริหารส่วนตำบล คณะกรรมการติดตามและประเมินผลแผนพัฒนาองค์การบริหารส่วนตำบลบ้านพลวงควรมีเสนอการกำหนดเครื่องมือ อุปกรณ์ สิ่งที่ใช้เป็นสื่อสำหรับการติดตามและประเมินผลที่หลากหลายและมีแนวทางเลือกที่หลากหลาย

๒. การติดตามและประเมินผลแผนพัฒนาท้องถิ่น คณะกรรมการฯ ควรมีการนำผลการวัดคุณภาพของแผนมาใช้เป็นกรอบหรือแนวทางในการติดตามและประเมินผลแผนพัฒนาท้องถิ่น

๓. คณะกรรมการพัฒนาท้องถิ่นควรเห็นความสำคัญ ในการจัดประชุมประชาคมท้องถิ่น ส่วนราชการและรัฐวิสาหกิจที่เกี่ยวข้อง เพื่อรับทราบปัญหา ความต้องการ ประเด็นการพัฒนา และประเด็นที่เกี่ยวข้องตลอดจนความช่วยเหลือทางวิชาการ และแนวทางปฏิบัติที่เหมาะสมกับสภาพพื้นที่ เพื่อนำมากำหนดแนวทางการจัดทำแผนยุทธศาสตร์การพัฒนา

๔. ผู้บริหารควรเร่งรัดให้มีการดำเนินโครงการในช่วงต้นปีงบประมาณมากกว่าการทำโครงการโครงสร้างพื้นฐานที่ใช้งบประมาณมากกว่าโครงการกิจกรรม เพราะอาจจะทำให้สิ้นปีงบประมาณองค์การบริหารส่วนตำบลจะไม่สามารถดำเนินการให้บรรลุวัตถุประสงค์ที่กำหนดไว้ในแผนพัฒนาได้ และอาจทำให้ประชาชนไม่พึงพอใจในการดำเนินงาน เพราะไม่สามารถดำเนินการแก้ไขปัญหาให้กับประชาชนได้ตามความต้องการสูงสุดของประชาชน

๕. ควรมีการส่งเสริมสนับสนุนการพัฒนา การศึกษา สาธารณสุข ตลอดจนถึงในการอนุรักษ์และพัฒนา ศิลปวัฒนธรรมอันดีงาม และภูมิปัญญาท้องถิ่น การรักษาระบบการบริหารจัดการที่ดี โดยให้ประชาชนมีส่วนร่วมในการตัดสินใจ การวางแผนพัฒนา ตรวจสอบเพื่อให้เกิดความโปร่งใสส่งเสริมการพัฒนากลุ่มอาชีพ พัฒนาศักยภาพคนและชุมชนให้เข้มแข็ง สร้างระบบคมนาคม ระบบสาธารณสุขภาค และสาธารณสุขการที่มีประสิทธิภาพ พัฒนาในการจัดการขยะมูลฝอย จัดการทรัพยากรธรรมชาติและสิ่งแวดล้อมเพื่อการพัฒนาที่ยั่งยืน และมุ่งส่งเสริมความปลอดภัยในชีวิตและทรัพย์สินของประชาชน

