



แผนปฏิบัติการ

ในการป้องกันและบรรเทาสาธารณภัย

ประจำปี ๒๕๖๔ – ๒๕๗๐

องค์การบริหารส่วนตำบลบ้านพลวง

อำเภอปราสาท จังหวัดสุรินทร์

งานป้องกันและบรรเทาสาธารณภัย

สำนักปลัดองค์การบริหารส่วนตำบล

คำนำ

สาธารณสุขยังคงมีแนวโน้มจะเกิดขึ้นอย่างต่อเนื่องและซับซ้อนมากขึ้น เนื่องจากความแปรปรวนของภูมิอากาศโลก ความเสื่อมโทรมของทรัพยากรธรรมชาติประกอบกับการเปลี่ยนแปลงโครงสร้างสังคมไทยจากสังคมชนบทไปสู่สังคมเมืองอย่างรวดเร็วประชาชนมีโอกาสอาศัยอยู่ในพื้นที่เสี่ยงภัยเพิ่มขึ้นส่งผลให้ความเสียหายจากสาธารณภัยรุนแรงมากขึ้น ทั้งภัยธรรมชาติ เช่น อุทกภัย วาตภัย ภัยแล้ง ภัยหนาว และภัยจากการกระทำของมนุษย์ เช่น อัคคีภัย อุบัติภัย การรั่วไหลของสารเคมีอันตราย

องค์กรปกครองส่วนท้องถิ่นซึ่งเป็นหน่วยงานที่อยู่ใกล้ชิดกับประชาชน และมีบทบาท ภารกิจในการเข้าไปให้ความช่วยเหลือและบรรเทาภัยในลำดับแรก ก่อนที่หน่วยงานภายนอกจะเข้าไปให้ความช่วยเหลือ ประกอบกับพระราชบัญญัติป้องกันและบรรเทาสาธารณภัย พ.ศ. 2550 กำหนดให้องค์กรปกครองส่วนท้องถิ่นมีหน้าที่ในการป้องกันและบรรเทาสาธารณภัยและให้ผู้บริหารองค์กรปกครองส่วนท้องถิ่นเป็นผู้อำนวยความสะดวกในการป้องกันและบรรเทาสาธารณภัยในท้องถิ่นของตน จึงถือเป็นภารกิจสำคัญขององค์กรปกครองส่วนท้องถิ่นที่จะต้องเตรียมความพร้อมในการป้องกันสาธารณภัย และพัฒนาขีดความสามารถในการเผชิญเหตุและให้ความช่วยเหลือผู้ประสบภัยหลังจากสถานการณ์ภัยยุติ

ดังนั้น องค์การบริหารส่วนตำบลบ้านพลวง จึงได้จัดทำแผนปฏิบัติการในการป้องกันและบรรเทาสาธารณภัย สำหรับเป็นแนวทางปฏิบัติในการป้องกันและบรรเทาสาธารณภัยร่วมกับหน่วยงานต่างๆ ในพื้นที่รับผิดชอบและพื้นที่ข้างเคียง ตั้งแต่ก่อนเกิดภัย ระหว่างเกิดภัย และหลังเกิดภัย ได้อย่างถูกต้องตามกฎหมายระเบียบที่เกี่ยวข้อง สอดคล้องกับแผนการป้องกันและบรรเทาสาธารณภัยจังหวัดและแผนต่างๆ ที่เกี่ยวข้อง เพื่อป้องกันและลดความสูญเสียจากการเกิดสาธารณภัยที่มีผลต่อชีวิต ทรัพย์สินและเศรษฐกิจได้อย่างมีประสิทธิภาพ

(ลงชื่อ) พนม ดวงราษี

(นายพนม ดวงราษี)

นายกองค์การบริหารส่วนตำบลบ้านพลวง

ผู้อำนวยการศูนย์อาสาสมัครป้องกันภัยฝ่ายพลเรือน

สารบัญ

	หน้า
คำนำ	I
สารบัญ	II
บทที่ ๑	
สถานการณ์และความเสี่ยงจากภัยพิบัติ	
วัตถุประสงค์	๑
แผนที่องค์การบริหารส่วนตำบลบ้านพลวง	๒
บทที่ ๒	
ข้อมูลพื้นฐานขององค์การบริหารส่วนตำบลบ้านพลวง	
๒.๑ ลักษณะทางภูมิศาสตร์	๓
๒.๒ ประชากร	๓
๒.๓ ลักษณะการประกอบอาชีพ	๔
๒.๔ สถิติการเกิดสาธารณภัย	๔
๒.๕ ข้อมูลความเสี่ยงภัย	๕
๒.๖ การวิเคราะห์ความเสี่ยงภัยขององค์การบริหารส่วนตำบลบ้านพลวง	๗
บทที่ ๓	
องค์กรปฏิบัติในการป้องกันและบรรเทาสาธารณภัยในเขตพื้นที่	
๓.๑ องค์กรปฏิบัติ	๘
๓.๒ โครงสร้างและหน้าที่ของกองอำนวยการป้องกันและบรรเทาสาธารณภัย	๘
บทที่ ๔	
การปฏิบัติก่อนเกิดสาธารณภัย	
๔.๑ วัตถุประสงค์	๑๒
๔.๒ การป้องกันและลดผลกระทบ	๑๒
๔.๓ การอพยพ	๑๕
๔.๔ การประสานการปฏิบัติกับภาคประชาชนและองค์การสาธาณกุศล	๒๐
บทที่ ๕	
การปฏิบัติขณะเกิดภัย	
๕.๑ วัตถุประสงค์	๒๒
๕.๒ การปฏิบัติเมื่อเกิดสาธารณภัย	๒๒
๕.๒.๑ กรณีเมื่อเกิดสาธารณภัย ระดับหมู่บ้าน/ชุมชน	๒๒
๕.๒.๒ กรณีเมื่อสาธารณภัยรุนแรงเกินกว่าระดับหมู่บ้าน/ชุมชนจะควบคุมได้	๒๒
๕.๒.๓ กรณีสาธารณภัยรุนแรงเกินกว่าระดับท้องถิ่นจะควบคุมได้	๒๔
๕.๓ การจัดตั้งศูนย์บัญชาการเหตุการณ์	๒๖

บทที่ ๖	การปฏิบัติหลังเกิดภัย	
	๖.๑ วัตถุประสงค์	๒๘
	๖.๒ หลักการปฏิบัติ	
	๖.๓ การปฏิบัติ	
	๖.๓.๑ การฟื้นฟูผู้ประสบภัย	๒๙
	๖.๓.๒ การฟื้นฟูโครงสร้างพื้นฐานและสิ่งสาธารณประโยชน์	๓๐
	๖.๓.๒ การประเมินผลและทบทวนการปฏิบัติ	๓๑
บทที่ ๗	การสื่อสาร	
	หลักการปฏิบัติ	๓๒
ภาคผนวก		
	ก. บัญชีรายชื่อบุคคลและหน่วยงานต่างๆ พร้อมเบอร์โทรศัพท์ติดต่อ	๓๓

สารบัญแผนภูมิ

หน้า

แผนภูมิที่	๓.๑	โครงสร้างกองอำนาจการป้องกันและบรรเทาสาธารณภัย อบต.บ้านพลวง	๙
แผนภูมิที่	๓.๒	โครงสร้างการบังคับบัญชาการของกองอำนาจการป้องกันและบรรเทา สาธารณภัยในเขตพื้นที่	๑๐
แผนภูมิที่	๕.๑	โครงสร้างศูนย์อำนาจการเฉพาะกิจ	๒๕
แผนภูมิที่	๕.๒	การปฏิบัติการสาธารณภัย	๒๖
แผนภูมิที่	๕.๓	โครงสร้างศูนย์บัญชาการเหตุการณ์	๒๗
แผนภูมิที่	๘.๑	การสื่อสารของกองอำนาจการป้องกันและบรรเทา สาธารณภัยองค์การบริหารส่วนตำบลบ้านพลวง	๓๓

บทที่ ๑

สถานการณ์และความเสี่ยงจากภัยพิบัติ

๑.๑ สถานการณ์

พื้นที่องค์การบริหารส่วนตำบลบ้านพลวง มีความเสี่ยงจากภัยพิบัติต่างๆตามสภาพพื้นที่ส่วนใหญ่เป็นพื้นที่เกษตรกรรม เช่น ปลูกข้าว อ้อยโรงงาน มันสำปะหลัง ยางพารา ยูคาลิปตัส เป็นต้น ซึ่งหลังฤดูการเก็บเกี่ยวประมาณเดือน พฤศจิกายน – มีนาคม ราษฎรส่วนใหญ่ใช้วิธีการเผาพื้นที่เพื่อเตรียมการเพาะปลูกครั้งต่อไป ส่งผลให้เกิดเหตุไฟลามทุ่งบ่อยครั้ง และช่วงหน้าแล้งประมาณเดือน ธันวาคม – เมษายน ราษฎรจะประสบปัญหาน้ำอุปโภค-บริโภคไม่เพียงพอ เนื่องจากฤดูแล้งที่ยาวนาน ภาวะฝนทิ้งช่วง น้ำที่เก็บกักไว้ไม่เพียงพอต่อความต้องการ ราษฎรส่วนใหญ่แก้ปัญหาด้วยการซื้อน้ำดื่มจากเอกชนทำให้เดือดร้อนเป็นอย่างยิ่ง และช่วงเดือนเมษายน – พฤษภาคม ต้นหญ้าหน้าตำบลบ้านพลวง ยังเสี่ยงต่อการเกิดพายุฤดูร้อน ซึ่งสร้างความเสียหายแก่ทรัพย์สินทั้งของราษฎรและทางราชการ ต่อเนื่องทุกปี ส่วนพื้นที่ริมลำน้ำธรรมชาติมักประสบปัญหาน้ำไหลเอ่อท่วมในช่วงเดือนสิงหาคม – กันยายน

๑.๒ วัตถุประสงค์ของการจัดทำแผน

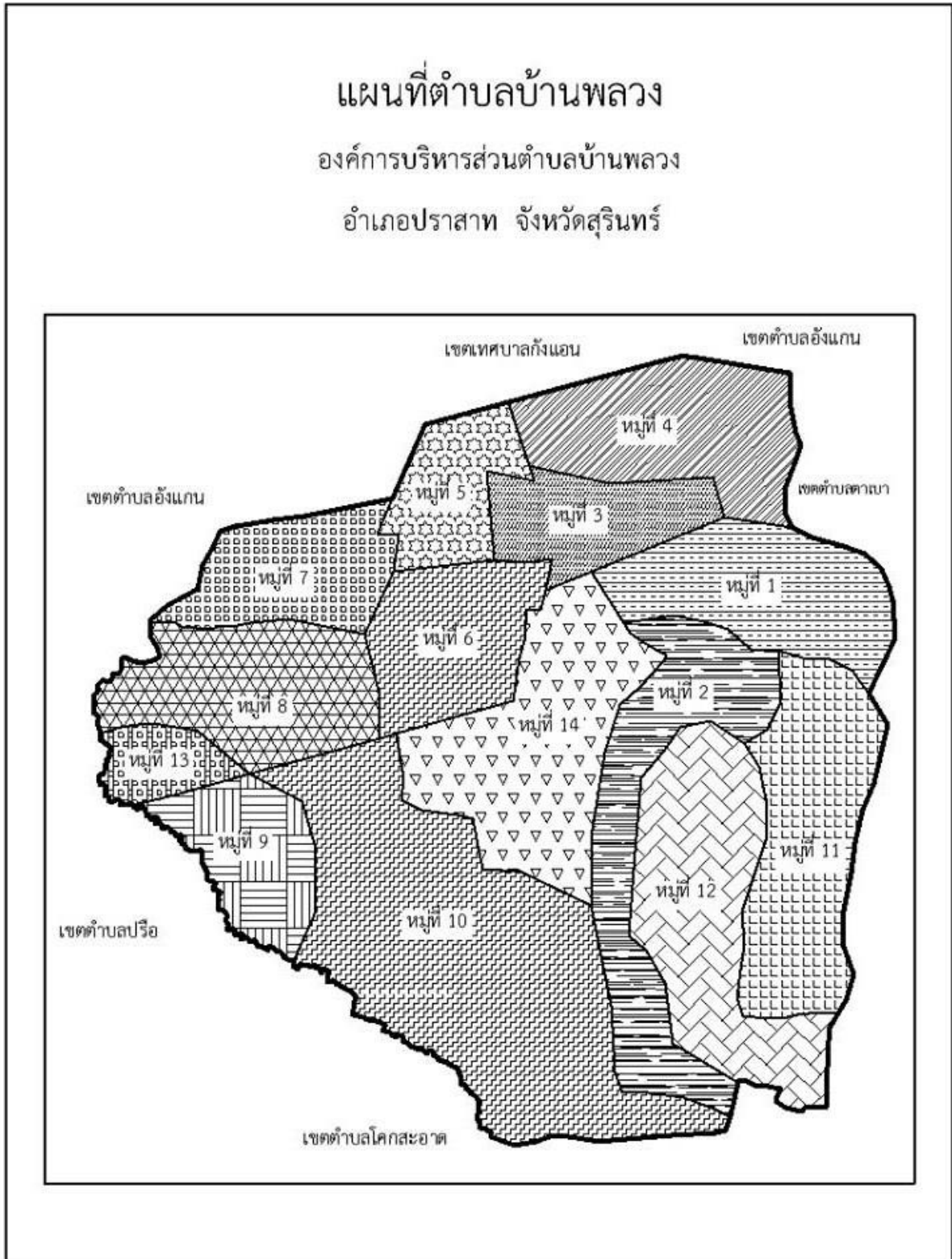
๑.๒.๑ เพื่อให้ประชาชนที่ประสบภัยได้รับการช่วยเหลือฟื้นฟูอย่างทั่วถึงและทันเวลา

๑.๒.๒ เพื่อให้มีการป้องกันและบรรเทาสาธารณภัย ในเขตพื้นที่รับผิดชอบมีขั้นตอนการปฏิบัติที่มีระบบและมีประสิทธิภาพ การจัดระบบการดำเนินงานและเตรียมความพร้อมในด้านต่างๆไว้รองรับสถานการณ์ภัยพิบัติ ตามลักษณะความเสี่ยงภัยในทุกขั้นตอนของการดำเนินการป้องกันและบรรเทาสาธารณภัย ทั้งในช่วงเกิดภัย ขณะเกิดภัย และภายหลังที่ภัยได้ผ่านไปแล้ว

๑.๒.๓ เพื่อพัฒนาขีดความสามารถในการป้องกัน การเตรียมความพร้อมการระงับและบรรเทาสาธารณภัย การฟื้นฟูบูรณะเมื่อเกิดภัย ให้มีประสิทธิภาพและประสิทธิผลสูงสุดในทุกสถานการณ์ ให้หน่วยงานและส่วนราชการต่างๆที่เกี่ยวข้องในการป้องกันและบรรเทาสาธารณภัยได้ทราบและเข้าใจในภารกิจ หลักการ ขั้นตอน และวิธีการปฏิบัติอย่างชัดเจนรวมทั้งประสานงานในองค์กรเอกชน ประชาชนโดยทั่วไปได้มีส่วนร่วมในการป้องกันและบรรเทาสาธารณภัย

๑.๒.๔ เพื่อให้มีมาตรการในการระงับเหตุจากสาธารณภัย ลดผลกระทบต่อชีวิตและทรัพย์สินของประชาชนและของรัฐ และเมื่อสาธารณภัยที่เกิดขึ้นได้ผ่านไปพ้นแล้ว จะต้องเร่งดำเนินการฟื้นฟูบูรณะความเสียหายต่างๆให้กลับเข้าสู่ภาวะปกติและฟื้นฟูบูรณะพื้นที่ประสบภัย ให้กลับสู่สภาวะปกติโดยเร็ว

๑.๓ แผนที่ตำบลบ้านพลวง



บทที่ ๒

ข้อมูลพื้นฐานขององค์การบริหารส่วนตำบลบ้านพลวง

๒.๑ ข้อมูลสภาพทั่วไป

องค์การบริหารส่วนตำบลบ้านพลวง ตั้งอยู่ บ้านโคกตะเคียน หมู่ที่ ๖ ตำบลบ้านพลวง อำเภอปราสาท จังหวัดสุรินทร์ ทางทิศตะวันตกเฉียงใต้ของอำเภอปราสาท ระยะห่างจากอำเภอปราสาทประมาณ ๔ กิโลเมตรและห่างจากตัวจังหวัดสุรินทร์ประมาณ ๓๓ กิโลเมตร มีพื้นที่ประมาณ ๔๕ ตารางกิโลเมตร มีจำนวนหมู่บ้านทั้งสิ้น ๑๔ หมู่บ้าน ประกอบด้วย

- | | |
|-------------------|---------------------|
| ๑. บ้านบ้านพลวง | ๘. บ้านนิคมชอยสอง |
| ๒. บ้านพลวงใต้ | ๙. บ้านอำปิลกง |
| ๓. บ้านกันจาน | ๑๐. บ้านตาโสร้ |
| ๔. บ้านปล้ล้งค์ | ๑๑. บ้านโคกเพชร |
| ๕. บ้านโคกตามอน | ๑๒. บ้านกุ่มพะเนียง |
| ๖. บ้านโคกตะเคียน | ๑๓. บ้านสวายซอ |
| ๗. บ้านป้งเม็ง | ๑๔. บ้านหนองพลวง |

มีอาณาเขตติดต่อกับพื้นที่ใกล้เคียง ดังนี้

ทิศเหนือ พื้นที่ติดต่อกับตำบลก้งแอน อำเภอปราสาท จังหวัดสุรินทร์

ทิศใต้ พื้นที่ติดต่อกับ ตำบลหนองใหญ่ อำเภอปราสาท จังหวัดสุรินทร์

ทิศตะวันออก พื้นที่ติดต่อกับ ตำบลตาเบา อำเภอปราสาท และตำบลหนองใหญ่ อำเภอปราสาท จังหวัดสุรินทร์

ทิศตะวันตก พื้นที่ติดต่อกับ ตำบลโคกสะอาด และตำบลปรี้อ อำเภอปราสาท จังหวัดสุรินทร์

สภาพภูมิประเทศ สภาพพื้นที่ทั่วไปของตำบลบ้านพลวง เป็นที่ราบมีลักษณะเป็นดินร่วนปนทราย พื้นที่เป็นสำหรับทำการเกษตร

สภาพภูมิอากาศ ลักษณะภูมิอากาศ มี ๓ ฤดู

ฤดูร้อน	เริ่มประมาณเดือนมีนาคม	ถึงเดือนมิถุนายน
ฤดูฝน	เริ่มประมาณเดือนกรกฎาคม	ถึงเดือนกันยายน
ฤดูหนาว	เริ่มประมาณเดือนตุลาคม	ถึงเดือนกุมภาพันธ์

๒.๒ จำนวนประชากร ตำบลบ้านพลวงมีประชากรรวมทั้งสิ้น จำนวน ๗,๖๕๘ คน จำนวนหลังคาเรือน ๒,๔๗๖ หลังคาเรือน แยกรายละเอียดตามรายหมู่บ้าน

หมู่ ที่	หมู่บ้าน /ชุมชน	ครัวเรือน	ชาย	หญิง	รวม
๑	บ้านพลวง	๒๒๗	๓๕๘	๔๑๐	๗๖๘
๒	บ้านพลวงใต้	๒๒๔	๓๗๗	๓๗๘	๗๕๕
๓	บ้านกันจาง	๒๒๖	๓๔๕	๓๓๗	๖๘๒
๔	บ้านบัลลังก์	๒๓๘	๓๔๘	๓๑๒	๖๖๐
๕	บ้านโคกตามอน	๔๒๔	๓๗๑	๓๘๓	๗๕๔
๖	บ้านโคกตะเคียน	๑๓๕	๒๕๑	๒๒๓	๔๗๔
๗	บ้านปึงเม็ง	๑๓๔	๒๔๑	๒๑๖	๔๕๗
๘	บ้านนิคมชอยสอง	๑๖๘	๒๗๙	๓๐๘	๕๘๗
๙	บ้านอำปิ่นกง	๑๔๐	๒๕๕	๒๕๒	๕๐๗
๑๐	บ้านตาโสร้	๑๘๙	๓๑๓	๓๑๙	๖๓๒
๑๑	บ้านโคกเพชร	๘๓	๑๕๙	๑๖๘	๓๒๗
๑๒	บ้านกุ่มพะเนียง	๑๑๑	๒๒๘	๒๐๑	๔๒๙
๑๓	บ้านสวายซอ	๙๒	๑๕๑	๑๗๘	๓๒๙
๑๔	บ้านหนองพลวง	๘๕	๑๕๐	๑๔๗	๒๙๗
รวม		๒,๔๗๖	๓,๘๒๖	๓,๘๓๒	๗,๖๕๘

๒.๓ ข้อมูลด้านสถานศึกษา

สถานศึกษาที่อยู่พื้นที่ ตำบลบ้านพลวง มีจำนวน ๒ แห่ง

- ๑.โรงเรียนบ้านพลวง
- ๒.โรงเรียนบ้านอำปิ่นกง

ศูนย์พัฒนาเด็กเล็ก จำนวน ๓ ศูนย์

- ๑.ศูนย์พัฒนาเด็กเล็กบ้านกันจาง
- ๒.ศูนย์พัฒนาเด็กเล็กบ้านปึงเม็ง
- ๓.ศูนย์พัฒนาเด็กเล็กวัดบัลลังก์ศิลาอาสน์

๒.๔ ข้อมูลด้านสาธารณสุข

โรงพยาบาลส่งเสริมสุขภาพ ประจำตำบลจำนวน ๑ แห่ง

- ๑.โรงพยาบาลส่งเสริมสุขภาพตำบลบ้านพลวง

๒.๕ สถาบันทางศาสนา

วัดมีจำนวน ๕ แห่ง

- ๑.วัดปราสาทวาริศรีกัญชร
- ๒.วัดตะเคียน
- ๓.วัดบ้านตาโสร้
- ๔.วัดวิหารธรรม
- ๕.วัดบัลลังก์ศิลาอาสน์

๒.๖ การคมนาคม

ถนน

ถนนดิน	จำนวน	๒๐	สาย
ถนนลูกรัง	จำนวน	๒๗	สาย
ถนนลงหินคลุก	จำนวน	๓๘	สาย
ถนนคอนกรีต	จำนวน	๔๘	สาย
ถนนลาดยาง	จำนวน	๕	สาย

๒.๗ สภาพทางเศรษฐกิจ

การประกอบอาชีพเกษตรกรรม ได้แก่ ทำนา ปลูกมัน ปลูกอ้อย เป็นต้น
หน่วยธุรกิจในเขตพื้นที่องค์การบริหารส่วนตำบลบ้านพลวง

ประเภทหน่วยธุรกิจ	ปี ๒๕๕๘
ธนาคาร	๑
โรงกลึง	๓
โรงแรม / รีสอร์ท	๘
คลินิก	๑
บ้านเช่า	๒๑
ปั้มน้ำมันถึงหัวจ่ายอัตโนมัติ	๒
โกดังเก็บของ	๔
ร้านจำหน่ายสินค้าเบ็ดเตล็ด	๑๐๐
โรงสีข้าว	๑๒
ร้านจำหน่ายอาหาร	๘
ร้านจำหน่ายสินค้าวัสดุก่อสร้าง	๑
ร้านจำหน่ายวัสดุทางการเกษตร	๑
ร้านรับซื้อไม้	๑
โรงสีรับซื้อข้าวเปลือก	๒
โรงงานเลี้ยงไก่	๑
โรงงานผสมคอนกรีต	๑
ผลิตน้ำดื่ม / ผลิตน้ำแข็ง	๒
ทำปลาหนึ่ง	๑
ร้านเสริมสวย	๕
ร้านทำพลอย	๑
ร้านตัดผมชาย	๒
อู่ซ่อมรถ	๑๕
รวม	๒๗๑

ที่มา : ข้อมูลรายชื่อผู้เสียภาษีโรงเรือนและที่ดิน พฤษภาคม พ.ศ.๒๕๖๒ งานจัดเก็บรายได้
ส่วนการคลัง ตำบลบ้านพลวง

๒. ข้อมูลความเสียหาย
(๑) พื้นที่เสียหาย

ที่	หมู่บ้าน/ชุมชน	ลักษณะทางกายภาพ	ประเภทภัยที่เกิดขึ้นบ่อยครั้ง/ คาดว่าจะเกิดขึ้น
๑	บ้านพลวง	เป็นชุมชนปานกลาง	ภัยแล้ง, วาตภัย, อัคคีภัย, อุทกภัย
๒	บ้านพลวงใต้	เป็นชุมชนหนาแน่น	ภัยแล้ง, วาตภัย, อัคคีภัย, อุทกภัย
๓	บ้านกันจาม	เป็นชุมชนหนาแน่น	ภัยแล้ง, วาตภัย, อัคคีภัย, อุทกภัย
๔	บ้านบัลลังก์	เป็นชุมชนหนาแน่น	ภัยแล้ง, วาตภัย, อัคคีภัย, อุทกภัย
๕	บ้านโคกตามอน	เป็นชุมชนปานกลาง	ภัยแล้ง, วาตภัย, อัคคีภัย, อุทกภัย
๖	บ้านโคกตะเคียน	เป็นชุมชนหนาแน่น	ภัยแล้ง, วาตภัย, อัคคีภัย, อุทกภัย
๗	บ้านปังเม็ง	เป็นชุมชนหนาแน่น	ภัยแล้ง, วาตภัย, อัคคีภัย, อุทกภัย
๘	บ้านนิคมขอยสอง	เป็นชุมชนหนาแน่น	ภัยแล้ง, วาตภัย, อัคคีภัย, อุทกภัย
๙	บ้านอำปิ่นกง	เป็นชุมชนหนาแน่น	ภัยแล้ง, วาตภัย, อัคคีภัย, อุทกภัย
๑๐	บ้านตาโสร้	เป็นชุมชนปานกลาง	ภัยแล้ง, วาตภัย, อัคคีภัย, อุทกภัย
๑๑	บ้านโคกเพชร	เป็นชุมชนหนาแน่น	ภัยแล้ง, วาตภัย, อัคคีภัย, อุทกภัย
๑๒	บ้านกุ่มพะเนียง	เป็นชุมชนหนาแน่น	ภัยแล้ง, วาตภัย, อัคคีภัย, อุทกภัย
๑๓	บ้านสวายขอ	เป็นชุมชนหนาแน่น	ภัยแล้ง, วาตภัย, อัคคีภัย, อุทกภัย
๑๔	บ้านหนองพลวง	เป็นชุมชนหนาแน่น	ภัยแล้ง, วาตภัย, อัคคีภัย, อุทกภัย

บทที่ ๓

องค์กรปฏิบัติในการป้องกันและบรรเทาสาธารณภัยในเขตพื้นที่

๓.๑ องค์กรปฏิบัติ

๓.๑.๑ กองอำนวยการป้องกันและบรรเทาสาธารณภัยขององค์การบริหารส่วนตำบลบ้านพลวง ทำหน้าที่เป็นหน่วยงานของผู้อำนวยความสะดวก และให้มีที่ทำการ โดยให้ใช้ที่ทำการ/สำนักงานองค์การบริหารส่วนตำบลบ้านพลวง เป็นสำนักงานของผู้อำนวยความสะดวก มีนายกององค์การบริหารส่วนตำบลบ้านพลวง เป็นผู้อำนวยการ ปลัดองค์กรปกครองส่วนท้องถิ่นเป็นผู้ช่วยผู้อำนวยการ กำนัน ผู้ใหญ่บ้าน และภาคเอกชนในพื้นที่ร่วมปฏิบัติงานในกองอำนวยการป้องกันและบรรเทาสาธารณภัย รับผิดชอบในการป้องกันและบรรเทาสาธารณภัยในเขตองค์การบริหารส่วนตำบลบ้านพลวง และเป็นหน่วยเผชิญเหตุเมื่อเกิดภัยพิบัติขึ้นในพื้นที่

๓.๑.๒ ภารกิจของกองอำนวยการป้องกันและบรรเทาสาธารณภัย องค์การบริหารส่วนตำบลบ้านพลวง

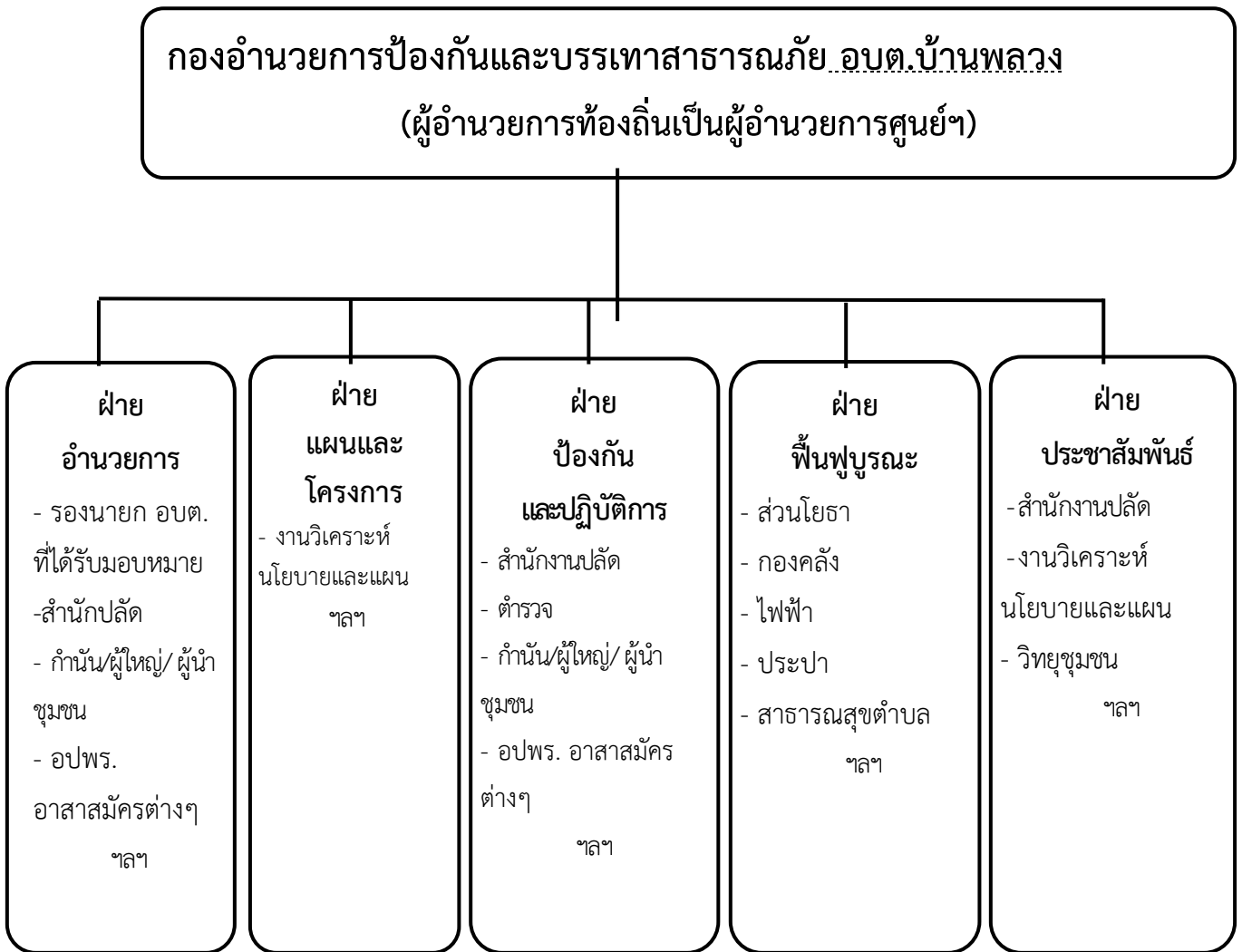
(๑) อำนาจการ ควบคุม ปฏิบัติงาน และประสานการปฏิบัติเกี่ยวกับการดำเนินการป้องกันและบรรเทาสาธารณภัยในเขตพื้นที่ องค์การบริหารส่วนตำบลบ้านพลวง

(๒) สนับสนุนกองอำนวยการป้องกันและบรรเทาสาธารณภัยซึ่งมีพื้นที่ติดต่อ หรือใกล้เคียง หรือเขตพื้นที่อื่นเมื่อได้รับการร้องขอ

(๓) ประสานกับส่วนราชการและหน่วยงานที่เกี่ยวข้องในเขตพื้นที่ที่รับผิดชอบ รวมทั้งประสานความร่วมมือกับภาคเอกชนในการปฏิบัติการป้องกันและบรรเทาสาธารณภัยทุกขั้นตอน

๓.๒ โครงสร้างกองอำนวยการป้องกันและบรรเทาสาธารณภัยองค์การบริหารส่วนตำบลบ้านพลวง ประกอบด้วย ฝ่ายต่างๆ ดังนี้

(๑) นายเลียงศักดิ์ เพยศิริ	นายก อบต.	ผู้อำนวยการท้องถิ่น
(๒) นางสาวลำดวน แสงงาม	ปลัด อบต.	ผู้ช่วยผู้อำนวยการท้องถิ่น
(๓) นายวินิจ วิญญูธรรม	หน.สนง.ปลัด อบต.	กรรมการ
(๔) นางธนาภักดิ์ ลัทธิต	หน.ส่วนการคลัง	กรรมการ
(๕) นายมานิตย์ กอปรกิจงาม	หน.ส่วนโยธา	กรรมการ
(๖) พ.จ.อ.วัชรินทร์ กมุดิรา	นักป้องกันฯ	กรรมการ
(๗) นายเสนอ บุญมา	กำนัน	กรรมการ
(๘) ผู้ใหญ่บ้านทุกหมู่บ้าน		กรรมการ
(๙) สมาชิกสภาองค์การบริหารส่วนตำบลทุกหมู่บ้าน		กรรมการ
(๑๐) ประธาน อปพร.		กรรมการ
(๑๑) ผู้อำนวยการโรงเรียนทุกโรงเรียน		กรรมการ
(๑๒) ผู้อำนวยการ รพ.สต.ทุกแห่ง		กรรมการ



แผนภูมิที่ ๓.๑ โครงสร้างกองอำนวยการป้องกันและบรรเทาสาธารณภัย อบต.บ้านพลวง

๓.๒.๒ หน้าที่

(๑) **ฝ่ายอำนวยการ** ทำหน้าที่ อำนวยการ ควบคุม กำกับดูแล ในการป้องกันและบรรเทาสาธารณภัย เป็นไปอย่างมีประสิทธิภาพและประสิทธิผล และวางระบบการติดต่อสื่อสารในการป้องกันและบรรเทาสาธารณภัย ระหว่างกองอำนวยการป้องกันและบรรเทาสาธารณภัยทุกระดับและฝ่ายที่เกี่ยวข้อง ให้การติดต่อเป็นไปอย่างรวดเร็ว ต่อเนื่องและเชื่อถือได้ตลอดเวลา

(๒) **ฝ่ายแผนและโครงการ** ทำหน้าที่เกี่ยวกับงานการวางแผนการป้องกันและบรรเทาสาธารณภัย การพัฒนาแผนงาน การพัฒนาเกี่ยวกับการป้องกันและบรรเทาสาธารณภัยในทุกขั้นตอน งานติดตามประเมินผลงานการฝึกซ้อมแผนฯ งานการจัดฝึกอบรมต่างๆ และงานการจัดทำโครงการเกี่ยวกับการป้องกันและบรรเทาสาธารณภัย

(๓) **ฝ่ายป้องกันและปฏิบัติการ** ทำหน้าที่ติดตามสถานการณ์ รวบรวมข้อมูล ประเมินสถานการณ์ ที่อาจเกิดขึ้น วางมาตรการต่างๆ ในการป้องกันภัยมิให้ภัยเกิดขึ้น หรือเกิดขึ้นแล้วให้ได้รับความเสียหายน้อยที่สุดจัดระเบียบแจ้งเตือนภัย การช่วยเหลือประชาชนผู้ประสบภัย งานการข่าว การรักษาความปลอดภัย และการปฏิบัติการจิตวิทยา

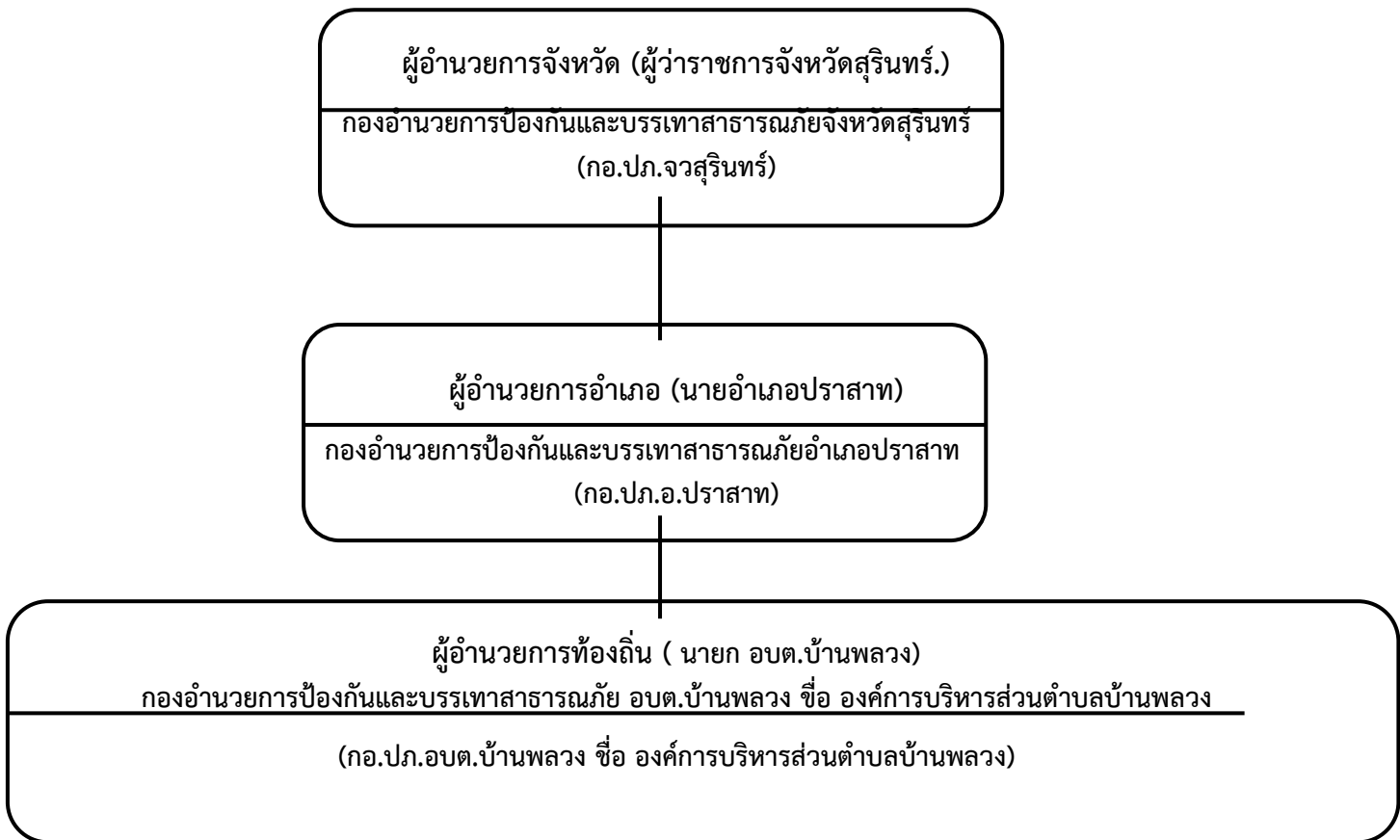
(๔) ฝ่ายฟื้นฟูบูรณะ ทำหน้าที่สำรวจความเสียหาย และความต้องการด้านต่างๆ จัดทำบัญชีผู้ประสบสาธารณภัย ประสานงานกับทุกหน่วยงานที่เกี่ยวข้องกับการสงเคราะห์ผู้ประสบสาธารณภัย เพื่อให้การสงเคราะห์และฟื้นฟูคุณภาพชีวิตทั้งทางด้านร่างกายและจิตใจแก่ผู้ประสบสาธารณภัย พร้อมทั้งดำเนินการฟื้นฟูบูรณะสิ่งที่ชำรุดเสียหายให้กลับคืนสู่สภาพเดิม หรือใกล้เคียงกับสภาพเดิมให้มากที่สุด

(๕) ฝ่ายประชาสัมพันธ์ ทำหน้าที่เป็นเจ้าหน้าที่เกี่ยวกับการประชาสัมพันธ์ เผยแพร่ความรู้เกี่ยวกับการป้องกันและบรรเทาสาธารณภัยและการแถลงข่าวข้อเท็จจริงเกี่ยวกับความเสียหายและความช่วยเหลือ ให้แก่สื่อมวลชนและประชาชนทั่วไปได้ทราบ

๓.๓ การบรรจุกำลัง

๓.๓.๑ ในภาวะปกติ ใช้กำลังเจ้าหน้าที่ขององค์การบริหารส่วนตำบลบ้านพลวง เป็นหลัก

๓.๓.๒ เมื่อคาดว่าจะเกิดหรือเกิดสาธารณภัยขึ้นในพื้นที่ใด ให้กองอำนาจการป้องกันและบรรเทาสาธารณภัยเข้าควบคุมสถานการณ์ ปฏิบัติหน้าที่ และเพื่อช่วยเหลือประชาชนในพื้นที่โดยเร็ว และรายงานให้ผู้อำนาจการอำเภอทราบทันที



แผนภูมิที่ ๓.๒ โครงสร้างการบังคับบัญชาของกองอำนาจการป้องกันและบรรเทาสาธารณภัยในเขตพื้นที่

๓.๔ แหล่งที่มาของงบประมาณ

๓.๔.๑.ภาวะปกติ

องค์การบริหารส่วนตำบลบ้านพลวง ได้จัดทำรอบการจัดสรรงบประมาณรายจ่ายประจำปีงบประมาณ พ.ศ.๒๕๕๘ ด้านการป้องกันและบรรเทาสาธารณภัย ได้แก่

- (๑)แผนงาน/โครงการจัดหาผ้าห่มเพื่อช่วยเหลือผู้ประสบภัยหนาว พื้นที่ตำบลบ้านพลวง
- (๒)แผนงาน/โครงการอบรมให้ความรู้ในการป้องกันสาธารณภัยเบื้องต้น
- (๓)แผนการจัดหาวัสดุอุปกรณ์ เครื่องมือเครื่องใช้ และยานพาหนะเพื่อใช้ในการป้องกันและบรรเทาสาธารณภัยขององค์กรปกครองส่วนท้องถิ่น

๓.๔.๒. ภาวะฉุกเฉิน

(๑) ใช้งบประมาณรายจ่ายประจำปีงบประมาณ พ.ศ.๒๕๕๘ ของหน่วยงาน องค์การบริหารส่วนตำบลบ้านพลวง

(๒) ใช้จ่ายเงินสะสม ตามระเบียบกระทรวงมหาดไทยว่าด้วยการรับเงิน การเบิกจ่ายเงิน การฝากเงิน การเก็บรักษาเงิน และการตรวจเงินขององค์กรปกครองส่วนท้องถิ่น พ.ศ.๒๕๔๗ และที่แก้ไขเพิ่มเติม พ.ศ.๒๕๔๘ (ฉบับที่ ๒) พ.ศ.๒๕๔๘

(๓) ใช้เงินอุดหนุนเฉพาะกิจ จากงบประมาณขององค์กรปกครองส่วนท้องถิ่นตามระเบียบกระทรวงมหาดไทยว่าด้วยวิธีการงบประมาณขององค์กรปกครองส่วนท้องถิ่น พ.ศ.๒๕๔๑ และหลักเกณฑ์ว่าด้วยการตั้งงบประมาณเพื่อการช่วยเหลือประชาชนตามอำนาจหน้าที่ขององค์การบริหารส่วนจังหวัด เทศบาล และองค์การบริหารส่วนตำบล พ.ศ.๒๕๔๓ ในการป้องกันและแก้ไขปัญหาสาธารณภัยเพื่อลดความสูญเสียและความเสียหายทั้งชีวิตและทรัพย์สินของประชาชนและของรัฐ

กรณีที่องค์กรปกครองส่วนท้องถิ่นพื้นที่ติดต่อหรือใกล้เคียงกับ องค์การบริหารส่วนตำบลบ้านพลวง ได้สนับสนุนการป้องกันและบรรเทาสาธารณภัยที่เกิดขึ้นในพื้นที่ให้ใช้งบประมาณของ องค์กรปกครองส่วนท้องถิ่นที่เกิดสาธารณภัย

บทที่ ๔

การปฏิบัติก่อนเกิดสาธารณภัย

๔.๑ วัตถุประสงค์

เพื่อเตรียมการด้านทรัพยากร ระบบการปฏิบัติการและเตรียมความพร้อมไว้รองรับสถานการณ์สาธารณภัยที่อาจเกิดขึ้น ได้อย่างมีประสิทธิภาพ

๔.๒ การป้องกันและลดผลกระทบ

ให้องค์การบริหารส่วนตำบลบ้านพลวง และหน่วยงานที่เกี่ยวข้องจัดเตรียมและจัดหาทรัพยากรที่จำเป็นเพื่อการป้องกันและบรรเทาสาธารณภัยให้เหมาะสมกับผลการประเมินความเสี่ยงและความอ่อนแอของพื้นที่ รวมทั้งการวางแผนทางการปฏิบัติการให้พร้อมเผชิญสาธารณภัยและดำเนินการฝึกซ้อมตามแผนที่กำหนดอย่างสม่ำเสมอเป็นประจำ เพื่อให้เกิดความพร้อมในทุกด้านและทุกภาคส่วนในเขตพื้นที่องค์การบริหารส่วนตำบลบ้านพลวง

หลักการปฏิบัติ	แนวทางปฏิบัติ	ผู้รับผิดชอบ
๑. การป้องกันและลดผลกระทบ ๑.๑. การวิเคราะห์ความเสี่ยงภัย	- ประเมินความเสี่ยงภัยและความอ่อนแอในเขตพื้นที่ โดยพิจารณาจากข้อมูลสถิติการเกิดภัยและจากการวิเคราะห์ข้อมูลสภาพแวดล้อมต่างๆ - จัดทำแผนที่เสี่ยงภัย แยกตามประเภทภัย	- สำนักปลัด (ผู้รับผิดชอบหลัก) - กองช่าง - งานวิเคราะห์นโยบายและแผน - กำนัน/ผู้ใหญ่บ้าน/ผู้นำชุมชน
๑.๒. การเตรียมการด้านฐานข้อมูลและระบบสารสนเทศ	(๑) จัดทำฐานข้อมูลเพื่อสนับสนุนการบริหารจัดการสาธารณภัย (๒) พัฒนาระบบเชื่อมโยงข้อมูลด้านสาธารณภัยระหว่างหน่วยงานให้มีประสิทธิภาพและสามารถใช้งานได้ร่วมกัน	- สำนักปลัด (ผู้รับผิดชอบหลัก) - งานวิเคราะห์นโยบายและแผน
๑.๓. การส่งเสริมให้ความรู้และสร้างความตระหนักด้านการป้องกันและบรรเทาสาธารณภัย	(๑) สนับสนุนให้สื่อประชาสัมพันธ์ทุกแขนงมีบทบาทในการรณรงค์ประชาสัมพันธ์เพื่อปลูกฝังจิตสำนึกด้านความปลอดภัย (Safety Mind) อย่างต่อเนื่อง (๒) เผยแพร่และเสริมสร้างความรู้ (๓) ส่งเสริมและสนับสนุนให้องค์กรเครือข่ายในการป้องกันและบรรเทาสาธารณภัยทุกภาคส่วน ทั้งภาครัฐ ภาคเอกชน และอาสาสมัครต่างๆ มี	- สำนักปลัด (ผู้รับผิดชอบหลัก) - งานวิเคราะห์นโยบายและแผน - กำนัน/ผู้ใหญ่บ้าน/ผู้นำชุมชน

หลักการปฏิบัติ	แนวทางปฏิบัติ	ผู้รับผิดชอบ
	ส่วนร่วมในการรณรงค์ในเรื่องความปลอดภัยอย่างต่อเนื่อง	
๑.๔. การเตรียมการป้องกันด้านโครงสร้างและเครื่องหมายสัญญาณเตือนภัย	(๑) จัดหาพื้นที่รองรับน้ำและชักเก็บน้ำ (๒) จัดหาสถานที่หลบภัย (๓) ก่อสร้าง/ปรับปรุงเส้นทางเพื่อการส่งกำลังบำรุง หรือเส้นทางไปสถานที่หลบภัยให้ใช้การได้ตลอดเวลา	- สำนักปลัด (ผู้รับผิดชอบหลัก) - กองช่าง - กำนัน/ผู้ใหญ่บ้าน/ผู้นำชุมชน
๒. การเตรียมความพร้อม ๒.๑ ด้านการจัดระบบปฏิบัติการฉุกเฉิน	(๑) จัดเตรียมระบบการติดต่อสื่อสารหลักและสื่อสารสำรอง (๒) กำหนดแนวทางการประชาสัมพันธ์ข่าวสารแก่ประชาชนและเจ้าหน้าที่ (๓) จัดเตรียมระบบการแจ้งเตือนภัยและส่งสัญญาณเตือนภัยให้ประชาชนและเจ้าหน้าที่ได้รับทราบล่วงหน้า (๔) จัดเตรียมเส้นทางอพยพและจัดเตรียมสถานที่ปลอดภัยสำหรับคนและสัตว์เลี้ยง (๕) กำหนดมาตรการรักษาความปลอดภัย ความสงบเรียบร้อย รวมทั้งการควบคุม การจราจรและการสัญจรภายในเขตพื้นที่ (๖) จัดระบบการดูแลสิ่งของบริจาคและการสงเคราะห์ผู้ประสบภัย	- สำนักปลัด (ผู้รับผิดชอบหลัก) - งานวิเคราะห์นโยบายและแผน - กองช่าง - ตำรวจ - กำนัน/ผู้ใหญ่บ้าน/ผู้นำชุมชน - อปพร.
๒.๒ ด้านบุคลากร	(๑) จัดเตรียมเจ้าหน้าที่ที่รับผิดชอบงานป้องกันและบรรเทาสาธารณภัยและกำหนดวิธีการปฏิบัติตามหน้าที่และขั้นตอนต่างๆ (๒) วางระบบการพัฒนาศักยภาพและการฝึกอบรมบุคลากรด้านการป้องกันและบรรเทาสาธารณภัย (๓) จัดทำบัญชีผู้เชี่ยวชาญเฉพาะด้านต่างๆ หรือเจ้าหน้าที่จากหน่วยงานและองค์กรที่เกี่ยวข้อง (๔) การเสริมสร้างศักยภาพชุมชน	- สำนักปลัด (ผู้รับผิดชอบหลัก) - กำนัน/ผู้ใหญ่บ้าน/ผู้นำชุมชน

หลักการปฏิบัติ	แนวทางปฏิบัติ	ผู้รับผิดชอบ
	ด้านการป้องกันและบรรเทาสาธารณภัย โดยการฝึกอบรมประชาชน	
๒.๓ ด้านเครื่องจักรกล ยานพาหนะ วัสดุอุปกรณ์ เครื่องมือเครื่องใช้ และพลังงาน	<p>(๑) จัดเตรียมเครื่องจักรกล ยานพาหนะ เครื่องมือ วัสดุอุปกรณ์ที่จำเป็นให้พร้อม ใช้งานได้ทันที</p> <p>(๒) จัดทำบัญชีเครื่องจักรกล ยานพาหนะ เครื่องมือ วัสดุอุปกรณ์ของหน่วยงานภาคีเครือข่ายทุกภาคส่วน</p> <p>(๓) พัฒนาเครื่องจักรกล เครื่องมือ วัสดุ อุปกรณ์ ด้านสาธารณภัยให้ทันสมัย -๑๓-</p> <p>(๔) จัดหาเครื่องมือและอุปกรณ์ที่จำเป็นพื้นฐานสำหรับชุมชน</p> <p>(๕) จัดเตรียมระบบเตือนภัย</p> <p>(๖) จัดหาน้ำมันเชื้อเพลิงสำรอง/ แหล่งพลังงานสำรอง</p>	<p>- สำนักปลัด (ผู้รับผิดชอบหลัก)</p> <p>- กองช่าง</p> <p>- ตำรวจ</p> <p>- กำนัน/ผู้ใหญ่บ้าน/ผู้นำชุมชน</p>
๒.๔ ด้านการเตรียมรับสถานการณ์	<p>(๑) จัดประชุมหน่วยงานที่เกี่ยวข้องกับการป้องกันและบรรเทาสาธารณภัย เช่น สถานพยาบาล ไฟฟ้า ประปา ผู้นำชุมชน ฯลฯ</p> <p>(๒) มอบหมายภารกิจ ความรับผิดชอบให้แก่หน่วยงานนั้น</p> <p>(๓) กำหนดผู้ประสานงานที่สามารถติดต่อได้ตลอดเวลาของแต่ละหน่วยงาน</p>	<p>- สำนักปลัด</p>

๔.๓ การอพยพ

วัตถุประสงค์

เพื่อเป็นการรักษาความปลอดภัยในชีวิตและทรัพย์สินของประชาชนและของรัฐ และสามารถดำเนินการอพยพเคลื่อนย้ายให้เป็นไปอย่างมีระบบสามารถระงับการแตกตื่นเสียขวัญของประชาชนไปสู่สถานที่ปลอดภัยได้อย่างมีประสิทธิภาพ และเพื่อเป็นการเคลื่อนย้ายส่วนราชการมาอยู่ในเขตปลอดภัยและสามารถให้บริการประชาชนได้

๔.๓.๑ การปฏิบัติการเตรียมการอพยพ

หลักการปฏิบัติ	แนวทางปฏิบัติ	ผู้รับผิดชอบ
๑. จัดทำแผนอพยพในพื้นที่เสี่ยงจากสาธารณภัย	ประชุมผู้ที่เกี่ยวข้อง	- สำนักปลัด (ผู้รับผิดชอบหลัก) - กองช่าง - กำนัน/ผู้ใหญ่บ้าน/ผู้นำชุมชน - ผู้นำทางศาสนา/ผู้บริหารสถานศึกษา
๒. เตรียมการเกี่ยวกับการอพยพ	ประชุมและสำรวจสถานที่ - สถานที่ปลอดภัยสำหรับการอพยพประชาชนและสัตว์เลี้ยง - เส้นทางหลัก และสำรองสำหรับอพยพ - ป้ายแสดงสัญญาณเตือนภัย - ป้ายบอกเส้นทางอพยพทั้งเส้นทางหลักและเส้นทางรอง - จัดเตรียม เครื่องมือ อุปกรณ์ ยานพาหนะ ที่จำเป็นต่อการอพยพ - จัดลำดับความสำคัญของการอพยพ โดยจัดแบ่งประเภทของบุคคลตามลำดับความสำคัญเร่งด่วน	- สำนักปลัด (ผู้รับผิดชอบหลัก) - งานวิเคราะห์นโยบายและแผน - กองช่าง - กำนัน/ผู้ใหญ่บ้าน - ผู้นำทางศาสนา/ผู้บริหารสถานศึกษา
	- กำหนดจุดนัดหมายประจำชุมชนและพื้นที่รองรับการอพยพ ฯลฯ	

หลักการปฏิบัติ	แนวทางปฏิบัติ	ผู้รับผิดชอบ
๓. จัดเตรียมสรรพกำลังหน่วยปฏิบัติการฉุกเฉิน หรือหน่วยอพยพ	ทบทวนและฝึกซ้อมแผนอย่างสม่ำเสมอ	- สำนักปลัด (ผู้รับผิดชอบหลัก) - กำนัน/ผู้ใหญ่บ้าน/ผู้นำชุมชน
๔. จัดประชุมหรืออบรมให้ความรู้ในการช่วยเหลือตัวเองเมื่ออยู่ในภาวะฉุกเฉิน	ประชุมหรือฝึกอบรม	- สำนักปลัด (ผู้รับผิดชอบหลัก) - กำนัน/ผู้ใหญ่บ้าน - ผู้นำทางศาสนา/ผู้บริหารสถานศึกษา
๕. ทบทวนและฝึกซ้อมแผนระบบเตือนภัยและแผนอพยพ ประเมินเพื่อให้สามารถประยุกต์ใช้ต่อไป	ฝึกซ้อมแผนทั้งแบบปฏิบัติการบนโต๊ะ (Table Top Exercise) และแบบปฏิบัติการจริง (Field Training Exercise)	- สำนักปลัด (ผู้รับผิดชอบหลัก) - กำนัน/ผู้ใหญ่บ้าน - ผู้นำทางศาสนา/ผู้บริหารสถานศึกษา
๖. ตรวจสอบการทำงานระบบสื่อสาร	- ติดต่อกับผู้มีวิทยุสื่อสาร/หรือผู้มีโทรศัพท์มือถือเพื่อเข้าร่วมในการแจ้งเตือนภัย - ฝึกซ้อมแผนอพยพ	- สำนักปลัด (ผู้รับผิดชอบหลัก) - หัวหน้างานป้องกันและบรรเทาสาธารณภัย - กำนัน/ผู้ใหญ่บ้าน - หัวหน้าชุดเฝ้าระวังและแจ้งเตือนภัยและหัวหน้าชุดสื่อสารของ - มิสเตอร์เตือนภัย
๗. แจ้งประชาชนที่อาศัยและทำงานในพื้นที่เสี่ยงภัย ว่ามีความเสี่ยงต่อภัยประเภทใด ในหมู่บ้าน/ชุมชน เช่น อุทกภัย ดินโคลนถล่ม ไฟป่า เป็นต้น	การประชุมหมู่บ้าน/ชุมชน	- สำนักปลัด (ผู้รับผิดชอบหลัก) - หัวหน้างานป้องกันและบรรเทาสาธารณภัย - กำนัน/ผู้ใหญ่บ้าน - หัวหน้าชุดเฝ้าระวังและแจ้งเตือนภัยและหัวหน้าชุดสื่อสารของ

๔.๓.๒ การจัดระเบียบสถานที่อพยพและการรักษาความปลอดภัย

หลักการปฏิบัติ	แนวทางปฏิบัติ	ผู้รับผิดชอบ
๑. การจัดเตรียมสถานที่ปลอดภัย	<ul style="list-style-type: none">- จัดเตรียมพื้นที่ให้เหมาะสมกับจำนวนผู้อพยพ และสัตว์เลี้ยง- จัดเตรียม และดูแลความสะอาดของห้องน้ำ อาหาร น้ำดื่ม และสิ่งแวดลอมให้ถูกสุขลักษณะ- จัดเตรียมระบบสาธารณสุขปกคพื้นฐาน- จัดระเบียบพื้นที่อพยพ โดยแบ่งพื้นที่ให้เป็นสัดส่วน เป็นกลุ่มครอบครัวหรือกลุ่มชุมชน- จัดทำแบบฟอร์มลงทะเบียนผู้อพยพ เพื่อเป็นการตรวจสอบจำนวนผู้อพยพ- จัดหาสถานที่ปลอดภัยแห่งอื่นไว้รองรับในกรณีพื้นที่ไม่เพียงพอ	<ul style="list-style-type: none">- สำนักปลัด (ผู้รับผิดชอบหลัก)- กองช่าง- กำนัน/ผู้ใหญ่บ้าน- ผู้นำทางศาสนา/ผู้บริหารสถานศึกษา- อปพร. อสม. อาสาสมัครต่างๆ ฯลฯ
๒. การรักษาความปลอดภัย	จัดระเบียบเวรยามทั้งในสถานที่อพยพ และบ้านเรือนของผู้อพยพ	<ul style="list-style-type: none">- สำนักปลัด (ผู้รับผิดชอบหลัก)- ตำรวจ- กำนัน/ผู้ใหญ่บ้าน- อปพร. อาสาสมัครต่างๆ

๔.๓.๓ การดำเนินการอพยพขณะเกิดภัย

หลักการปฏิบัติ	แนวทางปฏิบัติ	ผู้รับผิดชอบ
๑. เรียกประชุมกองอำนาจการป้องกันและบรรเทาสาธารณภัยหมู่บ้าน/ชุมชน เมื่อได้รับข้อมูลแจ้งเตือนจาก อำเภอบ้าน / มิสเตอร์เตือนภัย	เรียกประชุมกองอำนาจการป้องกันและบรรเทาสาธารณภัยองค์การบริหารส่วนตำบลบ้านพลวง	- ผู้อำนวยการท้องถิ่น (ผู้รับผิดชอบหลัก) - ฝ่ายอำนาจการ
๒. เตรียมความพร้อม/เตรียมพร้อมระบบเตือนภัยทั้งหมด (สัญญาณเตือนภัย วิทยุสื่อสาร (walkie-talkie) โทรศัพท์มือถือ หรือระบบเตือนภัยที่มีอยู่ในท้องถิ่น	เตรียมและตรวจสอบอุปกรณ์	- ฝ่ายป้องกันฯ - ฝ่ายสื่อสาร
๓. ติดตามสถานการณ์จากทางราชการ สื่อมวลชน และอาสาสมัครเตือนภัย	สั่งการในระหว่างการประชุมกองอำนาจการป้องกันและบรรเทาสาธารณภัยองค์การบริหารส่วนตำบลบ้านพลวง	- ฝ่ายป้องกันและปฏิบัติการ
๔. ตรวจสอบข้อมูลที่เป็นในพื้นที่ที่ประสบภัย	- บัญชีรายชื่อผู้อพยพ - บัญชีจำนวน และชนิดของสัตว์เลี้ยงที่จะอพยพ - ยานพาหนะ - อาหารที่สำรองไว้สำหรับคนและสัตว์เลี้ยง	- ฝ่ายป้องกันและปฏิบัติการ (ผู้รับผิดชอบหลัก) - ฝ่ายฟื้นฟูบูรณะ
๕. ตรวจสอบระบบเครือข่ายการเตือนภัย	ตรวจสอบสัญญาณวิทยุสื่อสาร	- ฝ่ายป้องกันและปฏิบัติการ
๖. จัดเตรียมสถานที่ปลอดภัยรองรับผู้อพยพและสัตว์เลี้ยง	ประสานกับผู้ดูแลสถานที่	- ฝ่ายป้องกันและปฏิบัติการ - ผู้นำทางศาสนา/ผู้บริหารสถานศึกษา

หลักการปฏิบัติ	แนวทางปฏิบัติ	ผู้รับผิดชอบ
เมื่อสถานการณ์เลวร้ายและจำเป็นต้องอพยพ		
๑. ออกประกาศเตือนภัยเพื่ออพยพ	ฝ่ายเฝ้าระวังและแจ้งเตือนภัย และ ฝ่าย สื่อ สาร ของ คณะกรรมการป้องกันและบรรเทาสาธารณภัยหมู่บ้าน/ชุมชนออกประกาศเตือนภัยเพื่ออพยพ ให้สัญญาณเตือนภัยและประกาศอพยพ เช่น เสียงตามสาย วิทยู หอกระจายข่าว โทรโข่ง นกหวีด หรือสัญญาณเสียง/สัญลักษณ์ต่างๆ ที่กำหนดให้เป็นสัญญาณเตือนภัยประจำชุมชน/หมู่บ้าน	- ฝ่ายป้องกันและปฏิบัติการ
๒. ส่งฝ่ายอพยพไปยังจุดนัดหมาย/จุดรวมพล เพื่อรับผู้อพยพหรือตามบ้านที่มีผู้ป่วย คนชรา เด็ก และ สัตว์เลี้ยง	สั่งการในระหว่างการประชุมกองอำนวยการป้องกันและบรรเทาสาธารณภัย อบต.บ้านพลวง	- ฝ่ายป้องกันและปฏิบัติการ
๓. การดูแลความปลอดภัยบ้านเรือนผู้อพยพ	จัดเวรออกตรวจตราความเรียบร้อยในพื้นที่ประสบภัย	- ฝ่ายป้องกันและปฏิบัติการ

๔.๓.๔ การดำเนินการอพยพเมื่อภัยสิ้นสุด

หลักการปฏิบัติ	แนวทางปฏิบัติ	ผู้รับผิดชอบ
๑. ตรวจสอบพื้นที่ประสบภัย	สำรวจความเสียหายของพื้นที่ประสบภัย รวมทั้งบ้านเรือนของผู้เสียหาย	- ฝ่ายฟื้นฟูบูรณะ
๒. ตรวจสอบสภาพถนนที่ใช้เป็นเส้นทางอพยพ	ตรวจสอบสภาพถนนและยานพาหนะ	- ฝ่ายป้องกันและปฏิบัติการ
๓. แจ้งแนวทางการอพยพกลับให้ประชาชนได้รับทราบ	ประชุมผู้เกี่ยวข้อง	- ฝ่ายป้องกันและปฏิบัติการ
๔. ตรวจสอบความพร้อมของประชาชนในการอพยพกลับ	จัดการประชุมที่สถานที่ที่ผู้อพยพพักอาศัย	- ฝ่ายป้องกันและปฏิบัติการ
๕. ดำเนินการอพยพประชาชนกลับบ้านเรือน	ชี้แจงในที่ประชุม และ ดำเนินการอพยพประชาชนกลับ	- ฝ่ายป้องกันและปฏิบัติการ

๔.๔ การประสานการปฏิบัติกับภาคประชาชนและองค์การสาธารณกุศล

กองอำนวยการป้องกันและบรรเทาสาธารณภัยองค์การบริหารส่วนตำบลบ้านพลวง เป็นศูนย์กลาง ในการประสานการปฏิบัติในเขตรับผิดชอบตลอด ๒๔ ชั่วโมง เพื่อให้สามารถติดต่อประสานงาน สั่งการ รายงานการ ปฏิบัติและสถานการณ์ระหว่างทุกหน่วยงานที่เกี่ยวข้องได้อย่างต่อเนื่อง รวดเร็ว และเชื่อถือได้ มีแนวทางปฏิบัติ ดังนี้

๔.๔.๑ หลักการปฏิบัติ

ก่อนเกิดสาธารณภัย

หลักการปฏิบัติ	แนวทางปฏิบัติ	ผู้รับผิดชอบ
๑. จัดทำบัญชีรายชื่อองค์การ สาธารณกุศล	ตรวจสอบรายชื่อองค์การ สาธารณกุศลในเขตจังหวัด สุรินทร์	- สำนักปลัด (ผู้รับผิดชอบหลัก) - กำนัน/ผู้ใหญ่บ้าน
๒. การเตรียมความพร้อมของ องค์การสาธารณกุศลในเขต พื้นที่องค์การบริหารส่วน ตำบลบ้านพลวงและพื้นที่ ข้างเคียง	องค์การสาธารณกุศลในเขต พื้นที่องค์การบริหารส่วนตำบล บ้านพลวงและพื้นที่ข้างเคียงจัด เจ้าหน้าที่ประสานงานกับกอง อำนวยการป้องกันและบรรเทา สาธารณภัยองค์การบริหารส่วน ตำบลบ้านพลวง ตลอด ๒๔ ชั่วโมง พร้อมอุปกรณ์ และ กำลังคนที่สามารถปฏิบัติภารกิจ ได้	- ผู้อำนวยการท้องถิ่น - สำนักปลัด - องค์การสาธารณกุศลในเขตพื้นที่ องค์การ บริหาร ส่วน ตำบล บ้านพลวง และพื้นที่ข้างเคียง

ขณะเกิดสาธารณภัย

หลักการปฏิบัติ	แนวทางปฏิบัติ	ผู้รับผิดชอบ
๑. กรณีที่ได้รับการประสานจาก กองอำนวยการป้องกันและบรรเทา สาธารณภัยองค์การบริหารส่วน ตำบลบ้านพลวง	องค์การสาธารณกุศลจัดชุด เคลื่อนที่เร็วออกไปยังที่เกิดเหตุ และให้รายงานตัวกับ ผู้อำนวยการท้องถิ่นองค์การ บริหารส่วนตำบลบ้านพลวงเพื่อ รับมอบภารกิจในการปฏิบัติการ	- ผู้อำนวยการท้องถิ่น (ผู้รับผิดชอบ หลัก) - สำนักปลัด - องค์การสาธารณกุศลในเขตพื้นที่ องค์การบริหารส่วนตำบล บ้าน พลวง และพื้นที่ข้างเคียง

หลักการปฏิบัติ	แนวทางปฏิบัติ	ผู้รับผิดชอบ
๒. กรณีเจ้าหน้าที่ขององค์การสาธารณสุขไปถึงพื้นที่ประสบภัยก่อน	<ul style="list-style-type: none"> - ให้เจ้าหน้าที่ขององค์การสาธารณสุข กุศลกันเขตพื้นที่อันตรายและกันไม่ให้ผู้ที่ไม่เกี่ยวข้องเข้าไปยังพื้นที่อันตราย - แจ้งผู้อำนวยการท้องถิ่น องค์การบริหารส่วนตำบล บ้านพลวงหรือเจ้าหน้าที่ผู้รับผิดชอบโดยทันที เพื่อดำเนินการควบคุมสถานการณ์ภัยพิบัติ - แจ้งให้หน่วยงานที่เกี่ยวข้อง สนับสนุนการจัดการภัยพิบัติ 	<ul style="list-style-type: none"> - สำนักปลัด - กำนัน/ผู้ใหญ่บ้าน - องค์การสาธารณสุขในเขตพื้นที่ องค์การบริหารส่วนตำบลบ้านพลวง และพื้นที่ข้างเคียง

หลังเกิดสาธารณภัย

หลักการปฏิบัติ	แนวทางปฏิบัติ	ผู้รับผิดชอบ
การสงเคราะห์ช่วยเหลือผู้ประสบภัย	<ul style="list-style-type: none"> - องค์การสาธารณสุขประสานกับผู้อำนวยการท้องถิ่น องค์การบริหารส่วนตำบลบ้านพลวง เพื่อรับทราบถึงความต้องการของผู้ประสบภัยในพื้นที่ - องค์การสาธารณสุข ดำเนินการให้ความช่วยเหลือและแจ้งให้ผู้อำนวยการท้องถิ่น องค์การบริหารส่วนตำบลบ้านพลวง ทราบ 	<ul style="list-style-type: none"> - ผู้อำนวยการท้องถิ่น (ผู้รับผิดชอบหลัก) - สำนักปลัด - องค์การสาธารณสุขในเขตพื้นที่ องค์การบริหารส่วนตำบลบ้านพลวง และพื้นที่ข้างเคียง

บทที่ ๕

การปฏิบัติขณะเกิดภัย

๕.๑ วัตถุประสงค์

๕.๑.๑ เพื่อดำเนินการระงับภัยที่เกิดขึ้นให้ยุติลงโดยเร็ว หรือลดความรุนแรงของภัยที่เกิดขึ้น โดยการประสานความร่วมมือจากทุกภาคส่วน

๕.๑.๒ เพื่อรักษาชีวิต ทรัพย์สิน และสถานะแวดล้อมที่ได้รับผลกระทบจากการเกิดภัยพิบัติให้สูญเสียน้อยที่สุด

๕.๒ การปฏิบัติเมื่อเกิดสาธารณภัย

คณะกรรมการป้องกันและบรรเทาสาธารณภัยหมู่บ้าน/ชุมชน กองอำนวยการป้องกันและบรรเทาสาธารณภัย องค์การบริหารส่วนตำบลบ้านพลวง หรือกองอำนวยการป้องกันและบรรเทาสาธารณภัยอำเภอปราสาท และหน่วยงานที่เกี่ยวข้อง ดำเนินการตามขั้นตอนและวิธีปฏิบัติ ดังนี้

๕.๒.๑ กรณีเมื่อเกิดสาธารณภัย ระดับหมู่บ้าน/ชุมชน

หลักการปฏิบัติ	แนวทางปฏิบัติ	ผู้รับผิดชอบ
๑ การแจ้งเหตุ	ประชาชน/อาสาสมัคร/คณะกรรมการฯ ฝ่ายแจ้งเตือนภัย แจ้งเหตุให้ประธานคณะกรรมการป้องกันและบรรเทาสาธารณภัยหมู่บ้าน/ชุมชน และผู้อำนวยการท้องถิ่น/ผู้ที่ผู้อำนวยการท้องถิ่นมอบหมายทราบโดยทางวิทยุสื่อสาร/โทรศัพท์ - วิทยุสื่อสาร ความถี่ ๑๖๒.๕๒๕ MHz - โทรศัพท์สายด่วน ๑๖๖๙	- คณะกรรมการป้องกันและบรรเทาสาธารณภัยหมู่บ้าน/ชุมชนฝ่ายแจ้งเตือนภัย (ผู้รับผิดชอบหลัก) - กำนัน/ผู้ใหญ่บ้าน - อปพร./มิสเตอร์เตือนภัย/OTOS/อาสาสมัครต่างๆ
๒ การระงับเหตุ	คณะกรรมการป้องกันและบรรเทาสาธารณภัยหมู่บ้าน/ชุมชน อปพร./มิสเตอร์เตือนภัย/OTOS/อาสาสมัครต่างๆ เข้าระงับเหตุตามแผนป้องกันและบรรเทาสาธารณภัย	- คณะกรรมการป้องกันและบรรเทาสาธารณภัยหมู่บ้าน/ชุมชน (ผู้รับผิดชอบหลัก) - กำนัน/ผู้ใหญ่บ้าน - อปพร./มิสเตอร์เตือนภัย/OTOS/อาสาสมัครต่างๆ
๓ การประสานหน่วยงานต่างๆ	● กรณีมีผู้บาดเจ็บให้ประสานสถานพยาบาลในพื้นที่/ข้างเคียง - วิทยุสื่อสาร ความถี่ ๑๕๔.๙๒๕ MHz - โทรศัพท์สายด่วน ๑๖๖๙ ● กรณีเกินศักยภาพของหมู่บ้าน/	- คณะกรรมการป้องกันและบรรเทาสาธารณภัยหมู่บ้าน/ชุมชน ฝ่ายสื่อสารประชาสัมพันธ์ (ผู้รับผิดชอบหลัก) - กำนัน/ผู้ใหญ่บ้าน - อปพร./มิสเตอร์เตือนภัย/OTOS/

หลักการปฏิบัติ	แนวทางปฏิบัติ	ผู้รับผิดชอบ
	ชุมชนในการระงับภัย ให้ประธาน คณะกรรมการป้องกันและบรรเทาสาธารณภัยหมู่บ้าน/ชุมชนรายงานต่อผู้อำนวยการท้องถิ่น เพื่อขอความช่วยเหลือ	อาสาสมัครต่างๆ

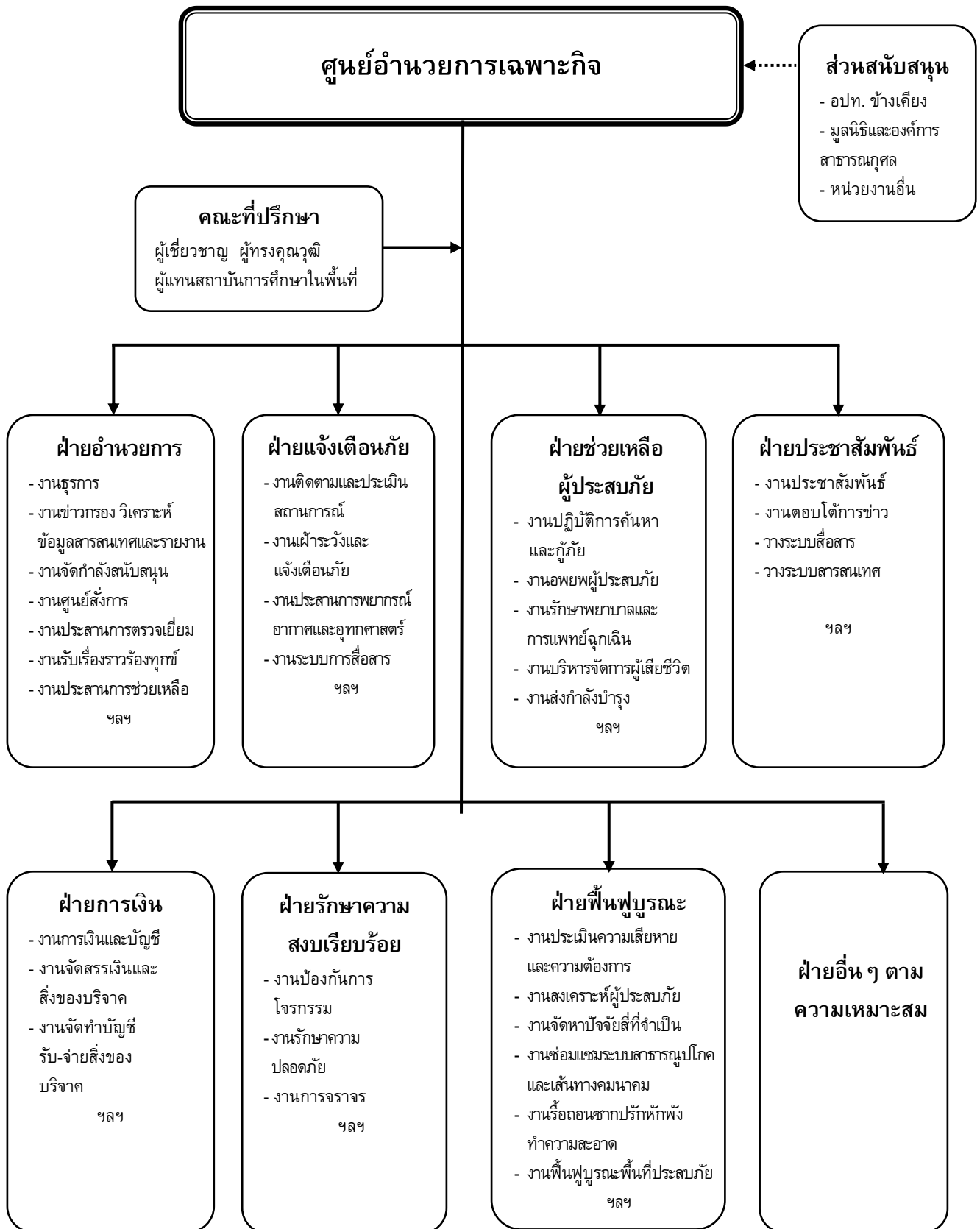
๕.๒.๒ กรณีสาธารณภัยรุนแรงเกินกว่าระดับหมู่บ้าน/ชุมชนจะควบคุมได้

หลักการปฏิบัติ	แนวทางปฏิบัติ	ผู้รับผิดชอบ
๑ การจัดตั้งศูนย์อำนวยความสะดวกกิจฯ	ผู้อำนวยการท้องถิ่นออกคำสั่งตั้งศูนย์อำนวยความสะดวกกิจฯ	- สำนักปลัด (ผู้รับผิดชอบหลัก) - กำนัน/ผู้ใหญ่บ้าน/ผู้นำชุมชน - ผู้นำคณะกรรมการป้องกันและบรรเทาสาธารณภัยหมู่บ้าน/ชุมชน
๒ การเฝ้าระวัง ติดตาม และรับแจ้งเหตุ ๒๔ ชั่วโมง	- จัดเวรเฝ้าระวัง ติดตาม สถานการณ์	- สำนักปลัด (ผู้รับผิดชอบหลัก) - คณะกรรมการป้องกันและบรรเทาสาธารณภัยหมู่บ้าน/ชุมชนฝ่ายแจ้งเตือนภัย - กำนัน/ผู้ใหญ่บ้าน - หน่วยงานจัดการต้นน้ำ - อปพร./มิสเตอร์เตือนภัย/OTOS/อาสาสมัครต่างๆ
๓ แจ้งข่าวเตือนภัย	- แจ้งผู้ประสานงานของหน่วยงานที่เกี่ยวข้องทราบ - แจ้งผ่านทางสื่อต่างๆ - ออกประชาสัมพันธ์เสียงตามสาย	- สำนักปลัด
๔ การระงับเหตุ	ผู้อำนวยการท้องถิ่นเข้าพื้นที่ และตั้งศูนย์บัญชาการเหตุการณ์ในที่เกิดเหตุ เพื่อเป็นจุดสั่งการ พร้อมจัดบุคลากร เครื่องมือ เครื่องใช้ อุปกรณ์ และยานพาหนะในการระงับเหตุ	- ผู้อำนวยการท้องถิ่น (ผู้รับผิดชอบหลัก) - ปลัดเทศบาล/ปลัด อบต.
๕ การช่วยเหลือผู้ประสบภัย	- ปฏิบัติการค้นหา และช่วยเหลือผู้ประสบภัย - ปฐมพยาบาลผู้ประสบภัยที่เจ็บป่วยเพื่อส่งไปรักษาตัว ในโรงพยาบาลต่อไป - จัดหาปัจจัยสี่ให้แก่ผู้ประสบภัย - ให้การสงเคราะห์ผู้ประสบภัย	- ผู้อำนวยการท้องถิ่น/ ผู้บัญชาการเหตุการณ์ (ผู้รับผิดชอบหลัก) - ศูนย์บัญชาการเหตุการณ์

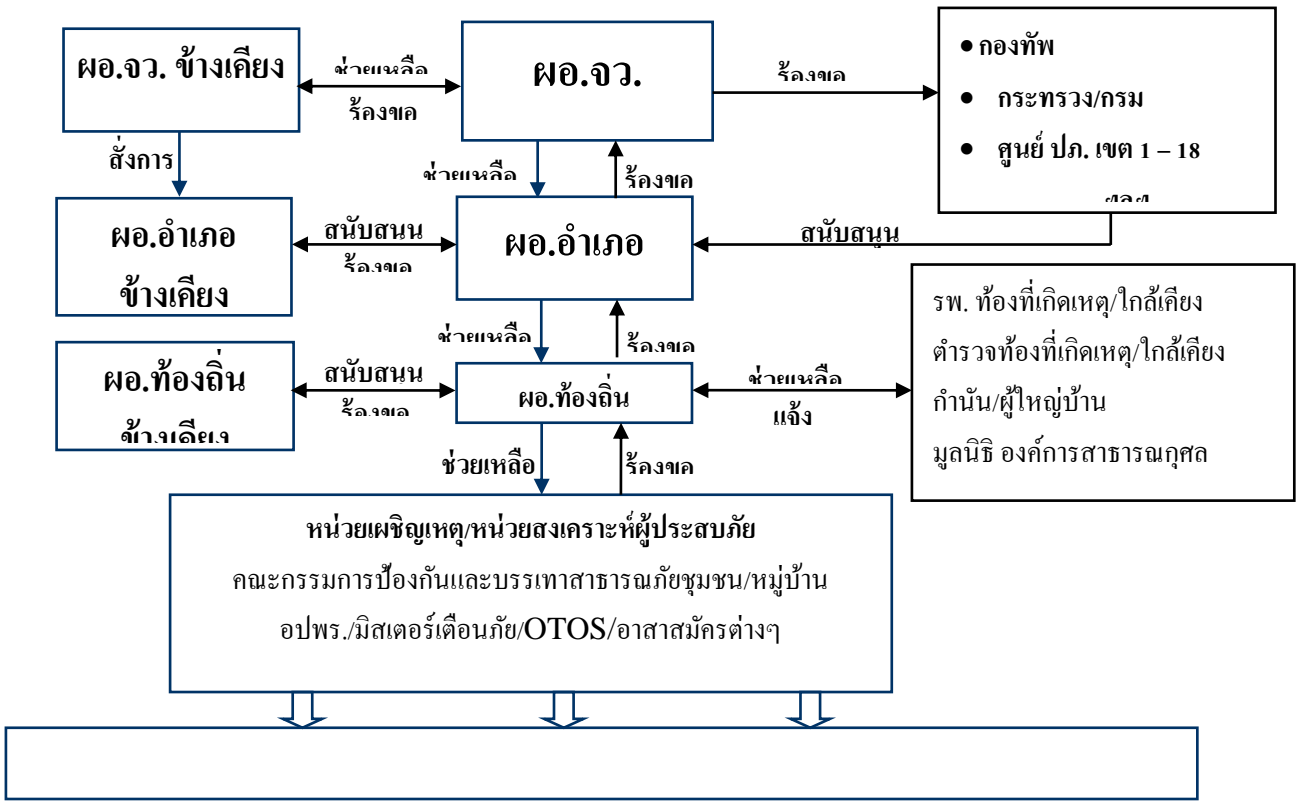
หลักการปฏิบัติ	แนวทางปฏิบัติ	ผู้รับผิดชอบ
๖ การรายงานสถานการณ์	จัดเตรียมเจ้าหน้าที่เพื่อรายงานสถานการณ์ให้กองอำนาจการป้องกันและบรรเทาสาธารณภัยอำเภอ และกองอำนาจการป้องกันและบรรเทาสาธารณภัยจังหวัดทราบ จนกระทั่งสถานการณ์ภัยสิ้นสุด	- ผู้อำนวยการท้องถิ่น/ ผู้บัญชาการเหตุการณ์ (ผู้รับผิดชอบหลัก) - เจ้าหน้าที่ข้อมูล/ประชาสัมพันธ์
๗ การประสานงานกับหน่วยงานต่างๆ	กรณีต้องขอรับการสนับสนุนจากกองอำนาจการป้องกันและบรรเทาสาธารณภัย อปท. ช่างเคียง/ส่วนราชการต่างๆ ในพื้นที่/องค์การสาธารณกุศล ภาคเอกชน หรือกองอำนาจการป้องกันและบรรเทาสาธารณภัยระดับเหนือขึ้นไป - วิทยุสื่อสาร ความถี่ ๑๖๒.๕๒๕ MHz - โทรศัพท์สายด่วน ๑๖๖๙	- ผู้อำนวยการท้องถิ่น/ผู้บัญชาการเหตุการณ์ (ผู้รับผิดชอบหลัก) - เจ้าหน้าที่ประสานงาน
๘ การอพยพ	- เมื่อสถานการณ์เลวร้ายและจำเป็นต้องอพยพ ให้ดำเนินการอพยพเคลื่อนย้ายอย่างเป็นระบบ (รายละเอียดตามบทที่ ๖)	- ผู้อำนวยการท้องถิ่น/ผู้บัญชาการเหตุการณ์ (ผู้รับผิดชอบหลัก) - ศูนย์บัญชาการเหตุการณ์

๕.๒.๓ กรณีสาธารณภัยรุนแรงเกินกว่าระดับท้องถิ่นจะควบคุมได้

หลักการปฏิบัติ	แนวทางปฏิบัติ	ผู้รับผิดชอบ
การส่งต่อการควบคุมสถานการณ์	กรณีสถานการณ์รุนแรงเกินกว่าศักยภาพของท้องถิ่นจะรับสถานการณ์ได้ ให้รายงานต่อผู้อำนวยการอำเภอ เพื่อส่งมอบการควบคุมสถานการณ์ต่อไป	- ผู้อำนวยการท้องถิ่น/ ผู้บัญชาการเหตุการณ์ (ผู้รับผิดชอบหลัก) - ศูนย์บัญชาการเหตุการณ์



แผนภูมิที่ ๕.๑ โครงสร้างศูนย์อำนวยการเฉพาะกิจ



แผนภูมิที่ ๕.๒ การปฏิบัติการสาธารณภัย

๕.๓ การจัดตั้งศูนย์บัญชาการเหตุการณ์ ณ พื้นที่เกิดภัย

เมื่อหน่วยเผชิญเหตุเข้าพื้นที่เกิดภัย ให้จัดตั้งศูนย์บัญชาการเหตุการณ์เพื่อตอบโต้เหตุฉุกเฉินตามภารกิจหลัก (Functional Responsibility) ณ พื้นที่ปลอดภัย ประกอบด้วยฝ่ายหลัก ๕ ฝ่าย มีหน้าที่ตามความรับผิดชอบดังนี้

1. **ผู้บัญชาการเหตุการณ์ (Incident Commander: IC)** มีหน้าที่รับผิดชอบในการบริหารจัดการการตอบโต้สถานการณ์ฉุกเฉิน หัวหน้าหน่วยที่มาถึงที่เกิดเหตุหน่วยแรกจะทำหน้าที่เป็นผู้บัญชาการเหตุการณ์จนกว่าจะได้รับการแทนที่ หรือมีการถ่ายโอนอำนาจการบัญชาการ โดยผู้บัญชาการเหตุการณ์อาจแต่งตั้งผู้แทนมารับผิดชอบภารกิจเฉพาะอย่างเพื่อช่วยเหลือการบริหารจัดการในสถานการณ์ฉุกเฉิน ได้แก่

๑) **เจ้าหน้าที่ข้อมูล/ประชาสัมพันธ์ (Public Information Officer : PIO)** เป็นศูนย์กลางในการแจกจ่ายข้อมูลข่าวสารแก่สื่อมวลชนและหน่วยงานอื่นๆ โดยจะรวบรวมข้อมูลการเกิดเหตุทั้งสาเหตุการเกิดภัย ความเสียหายที่เกิดขึ้น การช่วยเหลือที่ดำเนินการไปแล้ว และสิ่งที่กำลังจะดำเนินการต่อไป เพื่อรายงานผู้บังคับบัญชา และเผยแพร่ประชาสัมพันธ์สู่ประชาชนได้รับทราบสถานการณ์ที่มีความเป็นปัจจุบัน

๒) **เจ้าหน้าที่ด้านความปลอดภัย (The Safety Officer :SO)** มีหน้าที่รับผิดชอบติดตามและรักษาความปลอดภัยแก่เจ้าหน้าที่

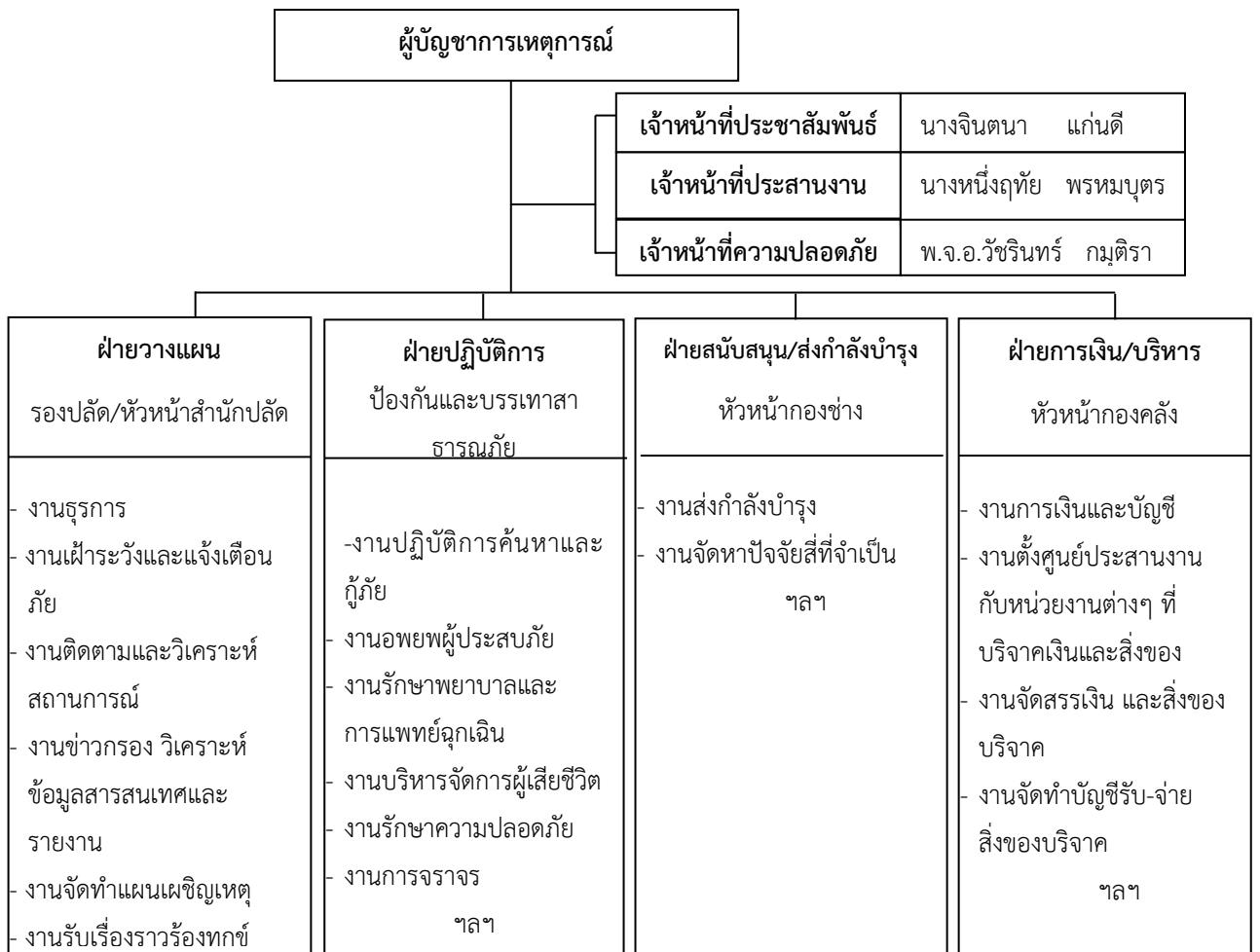
๓) **เจ้าหน้าที่ประสานงาน (The Liaison Officer: LO)** เป็นศูนย์กลางการติดต่อสื่อสารสำหรับเจ้าหน้าที่จากหน่วยงานที่ให้ความช่วยเหลือ ตลอดจนประสานงานกับหน่วยงานอื่นๆ ที่เกี่ยวข้องับเหตุการณ์ทั้งหมด

๒. ฝ่ายปฏิบัติการ (Operations Section) มีหน้าที่ความรับผิดชอบในการอำนวยความสะดวกในการอำนวยความสะดวกและประสานการปฏิบัติทางยุทธวิธีซึ่งจะดำเนินการตามที่ได้ระบุไว้ในแผนปฏิบัติการที่ฝ่ายวางแผนจัดทำขึ้น รวมทั้งมีหน้าที่ดูแลความปลอดภัยของเจ้าหน้าที่ค้นหาและกู้ภัย รวมทั้งรายงานสถานการณ์ให้ผู้บัญชาการเหตุการณ์ทราบ

๓. ฝ่ายวางแผน (Planning Section) มีหน้าที่ในการรวบรวม และประเมินสถานการณ์ จัดทำรายงานสถานการณ์ และวิเคราะห์สถานะของทรัพยากรที่มีอยู่ขณะนั้น แล้วจัดทำแผนเผชิญเหตุ (Incident Action Plan : IAP) ที่เกิดขึ้น และเอกสารอื่นๆที่ได้รับมอบหมาย

๔. ฝ่ายสนับสนุน/ส่งกำลังบำรุง (Logistics Section) มีหน้าที่คอยดูแลให้การสนับสนุนแก่เจ้าหน้าที่ โดยจัดหาสิ่งอำนวยความสะดวก การบริการ และวัสดุต่างๆ รวมถึงบุคลากร ที่สามารถใช้เครื่องมืออุปกรณ์ ยานพาหนะเหล่านั้นเมื่อได้รับการร้องขอจากฝ่ายปฏิบัติการหรือตามแผนปฏิบัติการที่วางแผนกำหนดไว้

๕. ฝ่ายการเงิน/การบริหาร (Finance/Administration Section) มีหน้าที่ความรับผิดชอบในการตรวจสอบค่าใช้จ่ายคิดคำนวณหาต้นทุนมูลค่าความเสียหาย และการชดเชยความเสียหายตามระเบียบกระทรวงการคลังว่าด้วยเงินทดรองราชการเพื่อช่วยเหลือผู้ประสบภัยในกรณีฉุกเฉิน หรือระเบียบขององค์กรปกครองส่วนท้องถิ่น หรือระเบียบของหน่วยงานที่มีหน้าที่ให้การช่วยเหลือสงเคราะห์และบรรเทาทุกข์



แผนภูมิที่ ๕.๒ โครงสร้างศูนย์บัญชาการเหตุการณ์

บทที่ ๖

การปฏิบัติหลังเกิดภัย

๖.๑ วัตถุประสงค์

เพื่อให้การสงเคราะห์ช่วยเหลือผู้ประสบภัยในเบื้องต้นได้อย่างรวดเร็ว ทันท่วงที และต่อเนื่อง ตลอดจนการฟื้นฟูบูรณะสภาพพื้นที่ที่ประสบภัยให้กลับสู่สภาพปกติโดยเร็ว

๖.๒ หลักการปฏิบัติ

การฟื้นฟูบูรณะในเขตพื้นที่ขององค์การบริหารส่วนตำบลบ้านพลวง เป็นหน้าที่ความรับผิดชอบของกองอำนาจการป้องกันและบรรเทาสาธารณภัยขององค์การบริหารส่วนตำบลบ้านพลวง โดยการนำทรัพยากรที่มีอยู่ทั้งกำลังคน ทรัพย์สิน เครื่องมือเครื่องใช้ของทุกภาคส่วนเข้าร่วมในการฟื้นฟูบูรณะ ดังนี้

๖.๒.๑ จัดให้มีการรักษาพยาบาลแก่ผู้ประสบภัยในเบื้องต้น ถ้าหากผู้ประสบภัยมีอาการหนักให้ส่งต่อโรงพยาบาลอำเภอและจังหวัดต่อไป

๖.๒.๒ จัดที่พักอาศัยชั่วคราว และระบบสุขาภิบาลแก่ผู้ประสบภัยในกรณีที่ต้องอพยพจากพื้นที่อันตราย

๖.๒.๓ ให้มีการประสานงานระหว่างหน่วยงานของรัฐ และองค์กรภาคเอกชนในการสงเคราะห์ผู้ประสบภัยให้เป็นไปอย่างมีระบบ รวดเร็ว ทันท่วงที และหลีกเลี่ยงความซ้ำซ้อนในการสงเคราะห์ผู้ประสบภัย โดยจัดทำบัญชีรายชื่อผู้ประสบภัยไว้เป็นหลักฐานเพื่อการสงเคราะห์ผู้ประสบภัย เพื่อให้สามารถดำรงชีวิตได้ตามปกติ โดยเฉพาะในกรณีที่ผู้เป็นหัวหน้าครอบครัวประสบภัยจนเสียชีวิตหรือไม่สามารถประกอบอาชีพต่อไปได้ เช่น การจัดหาอาชีพให้แก่บุคคลในครอบครัว เป็นต้น

๖.๒.๔ ให้รื้อถอนซากปรักหักพัง และซ่อมแซมสิ่งสาธารณูปโภค โครงสร้างพื้นฐาน และอาคารบ้านเรือนของผู้ประสบภัย เพื่อให้สามารถประกอบอาชีพต่อไป

๖.๒.๕ สำรวจความเสียหายที่เกิดขึ้น

๖.๒.๖ จัดทำบัญชีรายชื่อผู้ประสบภัยและทรัพย์สินที่เสียหาย พร้อมทั้งออกหนังสือรับรองให้ผู้ประสบภัย

๖.๒.๗ ประสานหน่วยงานของรัฐในการออกเอกสารราชการฉบับใหม่ให้แก่ผู้ประสบภัยทดแทนฉบับเดิมที่สูญหายหรือเสียหายเนื่องจากสาธารณภัยที่เกิดขึ้น

๖.๒.๘ ประชาสัมพันธ์เพื่อเสริมสร้างขวัญและกำลังใจของประชาชนให้กลับคืนสู่สภาพปกติโดยเร็ว

๖.๓ การปฏิบัติ

การจัดการหลังเกิดภัยเป็นการฟื้นฟูบูรณะภายหลังที่ภัยได้ยุติลงหรือผ่านพ้นไปแล้ว เป็นการดำเนินการทั้งปวงเพื่อช่วยเหลือผู้ประสบภัย ซ่อมแซมสิ่งที่ชำรุดเสียหายให้กลับคืนสู่สภาพเดิม เป็นหน้าที่ความรับผิดชอบของกองอำนาจการป้องกันและบรรเทาสาธารณภัยทุกระดับ เพื่อเป็นการสงเคราะห์ช่วยเหลือประชาชนผู้ประสบภัยให้สามารถดำรงชีวิตได้ตามปกติ และเป็นการฟื้นฟูบูรณะพื้นที่ที่ประสบภัยให้กลับคืนสู่สภาพเดิมโดยเร็ว โดยมีหลักการปฏิบัติ ดังนี้

๖.๓.๑. การฟื้นฟูผู้ประสบภัย

หลักการปฏิบัติ	แนวทางปฏิบัติ	ผู้รับผิดชอบ
๑. การจัดทำแผนฟื้นฟูผู้ประสบภัย	- ประชุมหน่วยงานที่เกี่ยวข้องเพื่อจัดทำแผนฟื้นฟูผู้ประสบภัยต่างๆ เช่น อาชีพ สุขภาพ อนามัย และจิตใจของผู้ประสบภัย	- สำนักปลัด (ผู้รับผิดชอบหลัก) - กองคลัง, กองช่าง - กำนัน/ผู้ใหญ่บ้าน/ผู้นำชุมชน - ผู้นำคณะกรรมการป้องกันและบรรเทาสาธารณภัยหมู่บ้าน/ชุมชน - สาธารณสุข - พัฒนาชุมชนอำเภอ - แรงงานจังหวัด - อื่นๆ (ตามความเหมาะสม)
๒. การจัดตั้งหน่วยบรรเทาทุกข์	- ปฐมพยาบาลผู้บาดเจ็บและผู้ป่วย - ขนย้ายผู้ประสบภัยและทรัพย์สินไปยังที่ปลอดภัย - เลี้ยงดูผู้ประสบภัยที่ไม่สามารถช่วยตัวเองได้ในระยะแรก - รักษาความสงบเรียบร้อยและความปลอดภัยแก่บุคคลและสถานที่	- สำนักปลัด (ผู้รับผิดชอบหลัก) - กำนัน/ผู้ใหญ่บ้าน/ผู้นำชุมชน - ผู้นำคณะกรรมการป้องกันและบรรเทาสาธารณภัยหมู่บ้าน - สาธารณสุข - อปพร. อาสาสมัครต่างๆ - อื่นๆ (ตามความเหมาะสม)
๓. การให้ความช่วยเหลือและฟื้นฟู	(๑) ตั้งคณะกรรมการสำรวจความเสียหาย เพื่อจัดทำบัญชีรายชื่อผู้ประสบภัยและทรัพย์สินที่เสียหาย (๒) สงเคราะห์ผู้ประสบภัยตามบัญชีที่สำรวจ (๓) ดำเนินการช่วยเหลือซ่อมแซมที่พักอาศัย สิ่งสาธารณูปโภคและเส้นทางคมนาคมให้พอใช้งานได้เบื้องต้น (๔) ประชาสัมพันธ์เพื่อเสริมสร้างขวัญและกำลังใจของประชาชน (๕) รักษาพยาบาลผู้เจ็บป่วย และจัดบริการด้านสาธารณสุขแก่ผู้ประสบภัย (๖) ป้องกันโรคระบาดทั้งคนและสัตว์	- สำนักปลัด (ผู้รับผิดชอบหลัก) - กองคลัง, กองช่าง - กองสาธารณสุข - กำนัน/ผู้ใหญ่บ้าน/ผู้นำชุมชน - ผู้นำคณะกรรมการป้องกันและบรรเทาสาธารณภัยหมู่บ้าน/ชุมชน - หน่วยงานราชการที่เกี่ยวข้อง เช่น แรงงานจังหวัด พัฒนาชุมชนจังหวัด ฯลฯ
๔. การจัดตั้งหน่วยควบคุมความปลอดภัย	- รื้อถอนหรือทำลายสิ่งปรักหักพัง - ทำลายล้างวัตถุระเบิด - ล้างสารพิษตกค้างต่างๆ - รักษาความสงบเรียบร้อยและการจราจร	- สำนักปลัด (ผู้รับผิดชอบหลัก) - เจ้าหน้าที่ตำรวจ - กำนัน/ผู้ใหญ่บ้าน/ผู้นำชุมชน - ผู้นำคณะกรรมการป้องกันและบรรเทาสาธารณภัยหมู่บ้าน/ชุมชน - อื่นๆ (ตามความเหมาะสม)

๖.๓.๒ การฟื้นฟูโครงสร้างพื้นฐานและสิ่งสาธารณประโยชน์ต่างๆ

หลักการปฏิบัติ	แนวทางปฏิบัติ	ผู้รับผิดชอบ
๑. การจัดทำแผนฟื้นฟู	- ประชุมหน่วยงานที่เกี่ยวข้องเพื่อจัดทำแผนฟื้นฟูโครงสร้างพื้นฐานและสิ่งสาธารณประโยชน์ต่างๆ	<ul style="list-style-type: none"> - สำนักปลัด (ผู้รับผิดชอบหลัก) - กองช่าง - กำนัน/ผู้ใหญ่บ้าน/ผู้นำชุมชน - ผู้นำคณะกรรมการป้องกันและบรรเทาสาธารณภัยหมู่บ้าน/ชุมชน - ทางหลวงชนบท - การไฟฟ้าส่วนภูมิภาค อำเภอปราสาท - อื่นๆ (ตามความเหมาะสม)
๒. การสำรวจความเสียหายจากสาธารณภัย	สำรวจความเสียหายทุกด้านอย่างละเอียด ทั้งระบบสาธารณูปโภคและสิ่งสาธารณประโยชน์ต่างๆ	<ul style="list-style-type: none"> - สำนักปลัด (ผู้รับผิดชอบหลัก) - กองช่าง - กำนัน/ผู้ใหญ่บ้าน/ผู้นำชุมชน - ผู้นำคณะกรรมการป้องกันและบรรเทาสาธารณภัยหมู่บ้าน/ชุมชน - อื่นๆ (ตามความเหมาะสม)
๓. ฟื้นฟูบูรณะโครงสร้างพื้นฐานที่เสียหายในเบื้องต้น	<p>- ดำเนินการซ่อมแซมโครงสร้างพื้นฐานที่ได้รับความเสียหายโดยใช้งบประมาณของ อบต.บ้านพลวงตามหลักเกณฑ์ว่าด้วยการตั้งงบประมาณเพื่อช่วยเหลือประชาชนตามอำนาจหน้าที่องค์การบริหารส่วนจังหวัดเทศบาล และองค์การบริหารส่วนตำบล พ.ศ. ๒๕๔๓ และระเบียบอื่นๆที่เกี่ยวข้อง (เป็นไปตามระเบียบ)</p> <p>- กรณีที่เกินกว่าความสามารถขององค์กรปกครองส่วนท้องถิ่นให้ขอรับการสนับสนุนจากหน่วยงานเหนือขึ้นไปตามลำดับ(คณะกรรมการให้ความช่วยเหลือผู้ประสบภัยพิบัติระดับอำเภอ(ก.ช.ภ.อ.) และคณะกรรมการให้ความช่วยเหลือผู้ประสบภัยพิบัติระดับจังหวัด(ก.ช.ภ.จ.)) หรือหน่วยงานที่รับผิดชอบโครงสร้างพื้นฐานนั้น ๆ ดำเนินการฟื้นฟูซ่อมแซม และบูรณะโครงการที่ได้รับความเสียหาย</p>	<ul style="list-style-type: none"> - สำนักปลัด (ผู้รับผิดชอบหลัก) - กองคลัง - กองช่าง - หน่วยงานราชการที่ดูแลรับผิดชอบสิ่งสาธารณประโยชน์ เช่น กรมทางหลวง กรมทางหลวงชนบท วัฒนธรรมจังหวัด - กำนัน/ผู้ใหญ่บ้าน/ผู้นำชุมชน - ผู้นำคณะกรรมการป้องกันและบรรเทาสาธารณภัยหมู่บ้าน/ชุมชน - อื่นๆ (ตามความเหมาะสม)

๖.๓.๓ การประเมินผลและทบทวนการปฏิบัติ

หลักการปฏิบัติ	แนวทางปฏิบัติ	ผู้รับผิดชอบ
เมื่อสถานการณ์ภัยสิ้นสุด	<ul style="list-style-type: none">- กองอำนวยการป้องกันและบรรเทาสาธารณภัย อบต.บ้านพลวง ติดตามผลและประเมินผลการดำเนินการป้องกันและบรรเทาสาธารณภัย- ปรับปรุงและทบทวนแผนทุกครั้งที่พบปัญหาและอุปสรรค	<ul style="list-style-type: none">- สำนักปลัด (ผู้รับผิดชอบหลัก)- กองช่าง- กองคลัง- กำนัน/ผู้ใหญ่บ้าน/ผู้นำชุมชน- ผู้นำคณะกรรมการป้องกันและบรรเทาสาธารณภัยหมู่บ้าน/ชุมชน- ทางหลวงชนบท- สาธารณสุข- การไฟฟ้าส่วนภูมิภาค อำเภอปราสาท- การประปาส่วนภูมิภาค อำเภอปราสาท- อื่นๆ (ตามความเหมาะสม)



บทที่ ๗

การสื่อสาร

กองอำนวยการป้องกันและบรรเทาสาธารณภัยองค์การบริหารส่วนตำบลบ้านพลวง เป็นศูนย์กลาง การสื่อสารในเขตพื้นที่รับผิดชอบตลอด ๒๔ ชั่วโมง เพื่อให้สามารถติดต่อประสานงาน สั่งการ รายงานการปฏิบัติและ สถานการณ์ระหว่างทุกหน่วยงานที่เกี่ยวข้องได้อย่างต่อเนื่อง รวดเร็ว และเชื่อถือได้

หลักการปฏิบัติ

การสื่อสารจัดเป็นกิจกรรมที่สำคัญในการบริหารจัดการสาธารณภัย ให้สามารถประสานดำเนินไปได้ อย่างมีประสิทธิภาพ และรวดเร็ว โดยมีหลักการปฏิบัติ ดังนี้

๗.๑ จัดตั้งระบบสื่อสาร ที่จำเป็นให้ใช้งานได้ตลอด ๒๔ ชั่วโมง อย่างทั่วถึงทุกพื้นที่ ประกอบด้วย

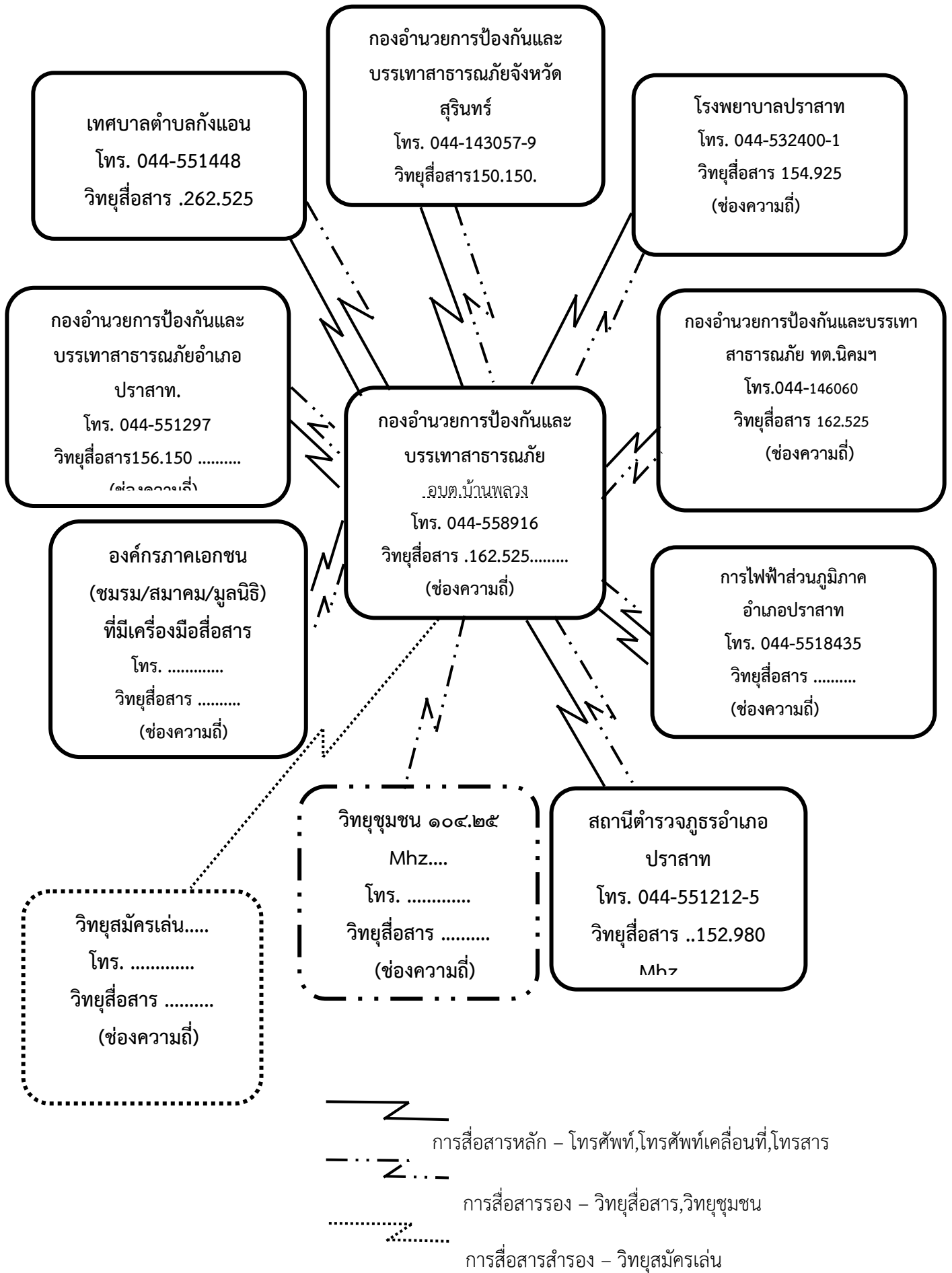
๑) ระบบสื่อสารหลัก คือ ระบบสื่อสารที่มีใช้งานโดยทั่วไปขององค์กรปกครองส่วนท้องถิ่น และ หน่วยงานต่างๆ เป็นช่องทางติดต่อสื่อสารระหว่างหน่วยงานกับหน่วยงาน และระหว่างหน่วยงานกับประชาชน ซึ่ง ทุกหน่วยงานต้องจัดเตรียมไว้ให้พร้อมใช้ติดต่อสื่อสารได้ตลอดเวลาและเข้าถึงข้อมูลที่จำเป็นในการบริหารจัดการ สาธารณภัยอย่างทั่วถึง ได้แก่ ระบบโทรศัพท์พื้นฐาน, โทรศัพท์เคลื่อนที่, โทรสาร

๒) ระบบสื่อสารรอง คือ ระบบสื่อสารที่มีใช้โดยทั่วไป และใช้งานควบคู่กับระบบสื่อสารหลัก เป็น ช่องทางเสริมในการติดต่อสื่อสาร โดยองค์กรปกครองส่วนท้องถิ่น และหน่วยงานที่เกี่ยวข้องจะต้องจัดให้มีระบบการ สื่อสารรองให้สามารถติดต่อสื่อสารได้อย่างทั่วถึง ได้แก่ ระบบวิทยุกระจายเสียง, วิทยุชุมชน

๓) ระบบสื่อสารสำรอง คือ ระบบสื่อสารที่จัดเตรียมสำรองไว้ใช้ทดแทนในกรณีระบบสื่อสารหลักไม่ สามารถใช้งานได้ โดยให้องค์กรปกครองส่วนท้องถิ่นร้องขอต่อจังหวัดให้สถาปนาข่ายวิทยุสำรอง ได้แก่ ระบบวิทยุ สื่อสารข่ายต่างๆ ทั้งข่ายวิทยุสื่อสารราชการ (Trunk Radio) วิทยุสื่อสารข่ายวิทยุสมัครเล่น และข่ายวิทยุเอกชน

๗.๒ จัดเตรียมและจัดหาอุปกรณ์ และเครื่องมือสื่อสารให้เพียงพอและใช้งานได้ตลอด ๒๔ ชั่วโมง

๗.๓ จัดอบรมการใช้อุปกรณ์สื่อสารให้กับบุคลากรที่มีหน้าที่รับผิดชอบ



แผนภูมิที่ ๗.๑ การสื่อสารกองอำนวยการป้องกันและบรรเทาสาธารณภัย อบต.บ้านพลวง

ภาคผนวก ก

บัญชีรายชื่อหน่วยงานราชการ รัฐวิสาหกิจ องค์กรปกครองส่วนท้องถิ่น ภาคเอกชน และองค์กรเครือข่าย
ในเขตอำเภอปราสาท

ลำดับ ที่	ชื่อหน่วยงาน	วิทยุสื่อสาร		หมายเลขโทรศัพท์	
		นามเรียกขาน	ความถี่	โทรศัพท์	โทรสาร
๑	นายกองค์การบริหารส่วนตำบลบ้านพลวง	พลวง ๔๐๑	๑๖๒.๕๒๕	๐๘๗-๒๓๙๘๔๑๑	๐๔๔-๕๕๘๙๑๖
๒	รองนายกองค์การบริหารส่วนตำบลบ้านพลวง	พลวง ๔๐๒	๑๖๒.๕๒๕	๐๘๔-๘๓๔๖๗๙๒	๐๔๔-๕๕๘๙๑๖
๓	รองนายกองค์การบริหารส่วนตำบลบ้านพลวง	พลวง ๔๐๓	๑๖๒.๕๒๕	๐๘๖-๒๔๗๘๓๘๓	๐๔๔-๕๕๘๙๑๖
๔	ปลัด อบต.บ้านพลวง	พลวง ๔๐๔	๑๖๒.๕๒๕	๐๘๗-๙๐๕๐๖๑๖	๐๔๔-๕๕๘๙๑๖
๓	นายอำเภอปราสาท			๐๔๔-๕๕๑๒๙๗	๐๔๔-๕๕๑๒๙๗
๔	ปลัดอำเภอหัวหน้ากลุ่มงานบริหารงานปกครอง			๐๔๔-๕๕๑๒๙๗	๐๔๔-๕๕๑๒๙๗
๕	ปลัดอำเภอหัวหน้าฝ่ายอำนวยการ			๐๘๙-๒๘๐๙๖๔๑	
๖	ปลัดอำเภอหัวหน้าฝ่ายทะเบียนและบัตร			๐๔๔-๕๕๑๒๙๗	
๗	ปลัดอำเภอหัวหน้าฝ่ายความมั่นคง			๐๔๔-๕๕๑๒๙๗	
๘	นายก อบต.บ้านพลวง .ข้างเคียง				
๙	รองนายก อบต.....ข้างเคียง				
๑๐	ท้องถิ่นอำเภอปราสาท			๐๔๔-๕๕๑๓๑๔	
๑๑	สถานีตำรวจภูธรปราสาท		๑๕๒.๙๘๐	๐๔๔-๕๕๑๒๑๒-๕	
๑๒	โรงพยาบาลส่งเสริมสุขภาพตำบลบ้านพลวง				
๑๓	สาธารณสุขอำเภอปราสาท			๐๔๔-๕๕๑๓๗๐	๐๔๔-๕๕๑๘๕๘
๑๔	พัฒนาชุมชนอำเภอปราสาท			๐๔๔-๕๕๑๔๒๓	
๑๕	เกษตรอำเภอปราสาท			๐๔๔-๕๕๑๓๑๘	
๑๖	ปศุสัตว์อำเภอปราสาท			๐๔๔-๕๕๑๓๖๐	๐๔๔-๕๕๑๓๖๐
๑๗	สำนักงานการไฟฟ้าภูมิภาคอำเภอปราสาท			๐๔๔-๕๕๑๘๔๓-๕	
๑๘	การประปาภูมิภาคอำเภอปราสาท				
๑๙	มูลนิธิ/องค์การสาธารณกุศล				
๒๐	อื่นๆ (ตามความเหมาะสม)				

บัญชีรายชื่อหน่วยงานราชการ รัฐวิสาหกิจ องค์กรปกครองส่วนท้องถิ่น ภาคเอกชน และองค์กรเครือข่าย
ในเขตจังหวัดสุรินทร์.

ลำดับ ที่	ชื่อหน่วยงาน	วิทยุสื่อสาร		หมายเลขโทรศัพท์	
		นามเรียกขาน	ความถี่	โทรศัพท์	โทรสาร
๑	ผู้ว่าราชการจังหวัดสุรินทร์			๐๔๔-๕๑๓๕๕๔	๐๔๔-๕๑๓๕๕๔
๒	รองผู้ว่าราชการจังหวัดสุรินทร์			๐๔๔-๕๑๓๙๘๒	๐๔๔-๕๑๓๙๘๒
๓	สำนักงานประชาสัมพันธ์จังหวัดสุรินทร์			๐๔๔-๕๒๐๑๘๕	๐๔๔-๕๑๔๖๐๕
๔	สำนักงานเกษตรและสหกรณ์จังหวัดสุรินทร์			๐๔๔-๐๔๐๑๓๗	๐๔๔-๐๔๐๑๓๘
๕	สำนักงานประมงจังหวัดสุรินทร์			๐๔๔-๕๑๔๕๙๐	๐๔๔-๕๑๔๕๙๐
๖	สำนักงานปศุสัตว์จังหวัดสุรินทร์			๐๔๔-๕๑๑๔๘๘	๐๔๔-๕๑๑๔๘๘
๗	สำนักงานเกษตรจังหวัดสุรินทร์			๐๔๔-๕๑๑๖๒๔	๐๔๔-๕๑๘๗๑๗
๘	สำนักงานทรัพยากรธรรมชาติและสิ่งแวดล้อมจังหวัด			๐๔๔-๕๑๘๑๓๓	๐๔๔๗๑๓๕๒๐
๙	สำนักงานพัฒนาชุมชนจังหวัดสุรินทร์			๐๔๔-๕๑๑๔๓๘	๐๔๔-๕๑๑๔๓๘
๑๐	สำนักงานพาณิชย์จังหวัดสุรินทร์			๐๔๔-๕๓๑๔๔๐	๐๔๔-๕๑๔๙๙๔
๑๑	สำนักงานโยธาธิการและผังเมืองจังหวัดสุรินทร์			๐๔๔-๕๑๓๘๓๓	๐๔๔-๕๑๓๘๓๓
๑๒	สำนักงานแรงงานจังหวัดสุรินทร์			๐๔๔-๕๑๘๑๕๕	๐๔๔-๕๑๘๑๕๖
๑๓	สำนักงานจัดหางานจังหวัดสุรินทร์			๐๔๔-๕๑๖๐๑๗-๘	๐๔๔-๕๒๐๓๒๔
๑๔	สำนักงานสวัสดิการและคุ้มครองแรงงานจังหวัด			๐๔๔-๕๑๘๘๙๐	๐๔๔-๕๑๘๘๙๐
๑๕	สำนักงานสาธารณสุขจังหวัดสุรินทร์			๐๔๔-๕๑๘๔๐๑	๐๔๔-๕๑๑๓๔๖
๑๖	โรงพยาบาลสุรินทร์			๐๔๔-๕๒๑๒๐๐	๐๔๔-๕๑๔๑๒๕-๘
๑๗	สำนักงานท้องถิ่นจังหวัดสุรินทร์			๐๔๔-๗๑๓๗๑๘-๙	๐๔๔-๗๑๓๕๙๒
๑๘	ตำรวจภูธรจังหวัดสุรินทร์			๐๔๔-๕๑๒๒๗๓	๐๔๔-๕๑๑๐๐๗